



SWIVEL

ІНСТРУКЦІЯ З ЕКСПЛУАТАЦІЇ



UK

BRITAX RÖMER Child Safety EMEA

www.britax-roemer.com | contact@britax.com

Зміст

1	Пояснення символів.....	3	7	Очищення та утримання у справності.....	26
2	Безпека.....	4	7.1	Чохол.....	26
2.1	Інструкція з експлуатації.....	4	7.2	Плечові накладки.....	26
2.2	Використання за призначенням.....	4	7.3	Чищення замка ременя.....	27
2.3	Неправильне застосування.....	4	7.4	Усунення проблем.....	27
2.4	Інструкції з техніки безпеки.....	4	8	Зберігання та утилізація.....	28
3	Регулювання.....	6	8.1	Зберігання.....	28
3.1	Регулювання підголівника.....	6	8.2	Утилізація.....	28
3.2	Використання вкладки для новонароджених.....	7	9	Контактна інформація.....	29
3.3	Регулювання чаші автокрісла.....	7			
4	Використання в автомобілі.....	10			
4.1	Способи кріплення А та В.....	10			
4.2	Кріплення дитячого автокрісла А (40 – 105 см).....	10			
4.3	Від'єднання дитячого автокрісла, А (40 – 105 см).....	13			
4.4	Кріплення дитячого автокрісла В (100 – 125 см).....	14			
4.5	Від'єднання дитячого автокрісла В (100 – 125 см).....	17			
5	Пристібання та відстібання.....	18			
5.1	Пристібання дитини, А (40 – 105 см).....	18			
5.2	Перевірка перед кожною поїздкою, А (40 – 105 см).....	19			
5.3	Відстібання дитини, А (40 – 105 см).....	19			
5.4	Пристібання дитини, В (100 – 150 см).....	19			
5.5	Перевірка перед кожною поїздкою, В (100 – 125 см).....	20			
5.6	Відстібання дитини, В (100 – 150 см).....	21			
6	Зміна виду кріплення.....	22			
6.1	Переоснащення для способу кріплення В (100 – 125 см).....	22			
6.2	Переоснащення для способу кріплення А (40 – 105 см).....	24			

1 Пояснення символів

Попереджувальні вказівки

В цій інструкції з експлуатації використовуються попереджувальні вказівки для позначення потенційно небезпечних ситуацій. Попереджувальні вказівки інформують про такі моменти:

- рівень небезпеки,
- вид та джерело небезпеки,
- наслідки недотримання,
- заходи щодо запобігання небезпеці.

Попереджувальні вказівки представлені таким чином:

ЗАСТЕРЕЖЕННЯ

вид та джерело небезпеки

наслідки недотримання

- Заходи щодо запобігання небезпеці

рівень небезпеки	значення
НЕБЕЗПЕКА	Вказує на небезпечні ситуації, які, якщо їх не виключити, призведуть до тяжких травм чи смерті.
ПОПЕРЕДЖЕННЯ	Вказує на небезпечну ситуацію, яка, якщо її не виключити, може призвести до тяжких травм чи смерті.
ОБЕРЕЖНО	Вказує на небезпечну ситуацію, яка, якщо її не виключити, може призвести до травм легкого або середнього ступеня тяжкості.
ВКАЗІВКА	Вказує на процеси, які можуть призвести до матеріальних збитків.

Знаки та символи

-  Вказує на важливу інформацію.

Окрема дія

- ...

Дія

1. Пропонує виконати певні дії.
2. Певна послідовність дій.
3. ...

Результат дії

- ✓ Тут наведено результат послідовності дій.

2 Безпека

2.1 Інструкція з експлуатації

Ця інструкція з експлуатації є частиною виробу і покликана забезпечити його безпечно використання. Недотримання інструкції може призвести до серйозних або смертельних травм. Якщо виникли будь-які неясності, не використовуйте виріб і негайно зверніться до спеціалізованого магазину, де ви купили виріб.

- ▶ Прочитайте інструкцію з експлуатації

2.2 Використання за призначенням

Цей виріб було сконструйовано, випробувано та сертифіковано відповідно до вимог стандарту ООН R129/03. Він призначений для безпечного розміщення дитини в автомобілі.

Це дитяче автокрісло допущено для дітей зростом від 40 до 125 см. Щоб забезпечити оптимальну фіксацію дитини, існує два способи кріплення: **A** та **B**. Кожен спосіб кріплення був розроблений для певного діапазону росту дитини. Кріпіть дитяче автокрісло відповідно до зросту дитини.

Зріст дитини	Спосіб кріплення
40 – 105 см	A
<i>i</i> Максимальна вага тіла 18 кг.	
<i>i</i> Ви повинні використовувати вкладку для новонароджених, поки зріст дитини 75 не перевищить см.	
100 – 125 см	B

Використовуйте цей виріб для автомобільних сидінь, встановлених по ходу руху автомобіля.

Дозвіл на експлуатацію втрачає чинність, щойно ви внесете будь-які зміни в цей виріб. Зміни дозволяється вносити тільки виробнику. Наклейки на виробі є важливою складовою частиною виробу.

- ▶ Не вносьте жодних змін до виробу.
- ▶ Не видаляйте наклейки з виробу.

2.3 Неправильне застосування

- ▶ Не використовуйте виріб як іграшку.
- ▶ Не використовуйте виріб як сидіння поза автомобілем.
- ▶ Використовуйте лише ті точки кріплення для фіксації дитячого автокрісла, які описані в цій інструкції з експлуатації.

- ▶ В жодному разі не фіксуйте виріб двоточковим ременем безпеки.
- ▶ Слідкуйте за тим, щоб виріб не був затиснутий між твердими предметами (автомобільними дверима, полозками сидіння тощо).
- ▶ Захищайте виріб від вологи, вогкості, рідин, пилу та сольового туману.
- ▶ Не кладіть на виріб важкі предмети.
- ▶ В жодному разі не змащуйте оливою або мастилом деталі виробу.
- ▶ Існує ризик пошкодити німічні чохла автомобільних сидінь. Використовуйте підкладку під дитяче автокрісло Britax Römer. Вона пропонується окремо.

2.4 Інструкції з техніки безпеки

Ризик отримання травм, якщо дитяче автокрісло пошкоджено

При ДТП із зіткненням зі швидкістю понад 10 км/год дитяче автокрісло може отримати приховані пошкодження, які не видно неозброєним оком. При наступній аварії це може призвести до серйозних травм.

- ▶ В разі аварії замініть виріб.
- ▶ Перевірте потерпілий виріб (навіть якщо він просто впав на землю).
- ▶ Регулярно перевіряйте важливі деталі на наявність пошкоджень.
- ▶ Переконайтеся, що всі механічні компоненти є працездатними.

Небезпека опіку гарячими компонентами

Компоненти виробу можуть нагріватися від сонячного проміння. Дитяча шкіра дуже чутлива і може через це постраждати.

- ▶ Якщо виріб не використовується, захищайте його від інтенсивного прямого сонячного опромінення.

Ризик отримання травм під час використання

В автомобілі температура може підніматися дуже швидко, що представляє собою небезпеку. Крім того, вихід з боку проїжджої частини може бути небезпечним.

- ▶ Ніколи не залишайте свою дитину без нагляду в автомобілі.
- ▶ Встановлюйте та знімайте дитяче автокрісло тільки з боку тротуару.

Небезпека отримання травм через незакріплені предмети

У разі екстреного гальмування або аварії незакріплені предмети і люди можуть завдати травми іншим пасажиром.

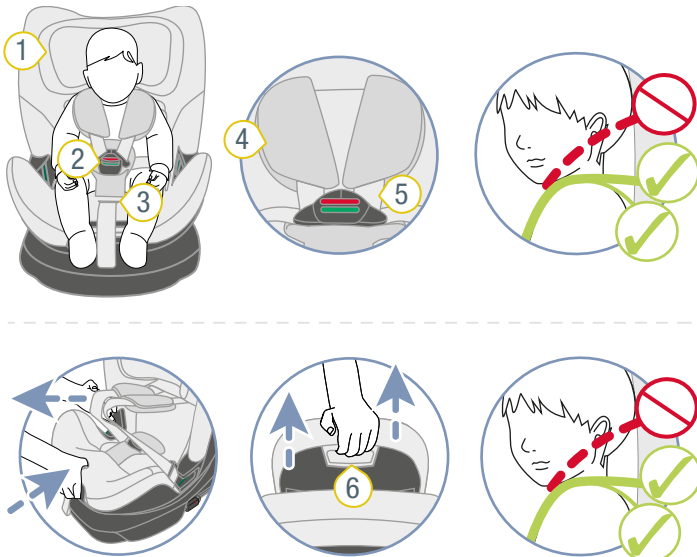
- ▶ Фіксуйте виріб тільки так, як описано в цій інструкції з експлуатації.
- ▶ Зафіксуйте спинки автомобільних сидінь (наприклад, зафіксуйте складене нероздільне заднє сидіння).
- ▶ Зафіксуйте або видаліть всі важкі предмети або предмети з гострими краями (наприклад, на задній полиці).
- ▶ Переконайтеся, що всі люди в автомобілі пристебнуті.
- ▶ Забезпечте, щоб виріб завжди був закріплений в автомобілі, навіть якщо дитяти в ньому немає.

3 Регулювання

3.1 Регулювання підголівника

❗ Регулювання підголівника залежить від способу кріплення (див. "Способи кріплення А та В", стор. 10).

3.1.1 Регулювання підголівника, А (40 – 105 см)



- 1 Підголівник
- 2 Замок ременя
- 3 Кнопка регулювання
- 4 Плечові накладки
- 5 Плечовий ремінь
- 6 Кнопка розблокування

1. Перевірте, чи правильно налаштовано підголівник 1.

❗ Якщо плечові ремені знаходяться на рівні плечей дитини або трохи вище, підголівник правильно відрегульований.

► Якщо підголівник відрегульований неправильно, виконайте наведені нижче дії.

2. Щоб послабити прив'язь, натисніть кнопку регулювання 3 і одночасно потягніть обидва плечові ремені 5 вперед.

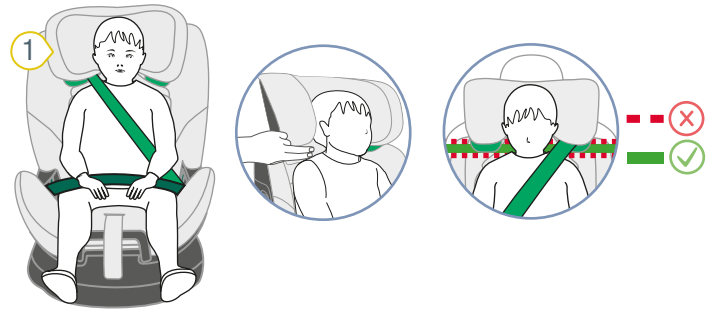
❗ Плечові накладки **не** з'єднані з плечовими ременями. Якщо ви потягнете за плечові накладки, прив'язь **не** ослабне. Тягніть тільки за плечові ремені.

3. Утримуючи натиснутою кнопку розблокування 6, перемістіть підголівник 1 до потрібної висоти плечей.

4. Натиснувши на підголівник 1, переконайтеся, що підголівник 1 зафіксовано правильно.

✓ Підголівник 1 відрегульовано правильно.

3.1.2 Регулювання підголівника, В (100 – 125 см)



- 1 Підголівник
- 2 Кнопка розблокування

1. Перевірте, чи правильно відрегульовано підголівник 1 за зростом дитини.

❗ Якщо підголівник знаходиться на ширину двох пальців вище за рівень плечей дитини, значить, підголівник відрегульовано правильно.

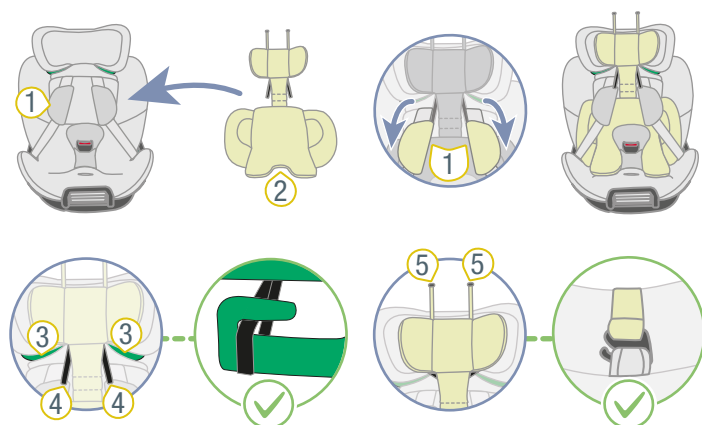
► Якщо підголівник відрегульований неправильно, виконайте наведені нижче дії.

2. Утримуючи натиснутою кнопку розблокування 2, перемістіть підголівник 1 до потрібної висоти плечей.

3. Натиснувши на підголівник 1, переконайтеся, що підголівник 1 зафіксовано правильно.

✓ Підголівник 1 відрегульовано правильно.

3.2 Використання вкладки для новонароджених



- ① Плечові накладки
- ② Вкладка для новонароджених
- ③ Світло-зелений тримач ременя
- ④ Петлі
- ⑤ Пластиковий гачок

❗ Ви повинні використовувати вкладку для новонароджених, поки зріст дитини 75 не перевищить см.

1. Відкрийте замок ременя, натиснувши червону кнопку.
2. Щоб послабити прив'язь, натисніть кнопку регулювання і одночасно потягніть обидва плечові ремені вперед.
3. Максимально висуньте підголовник.
4. Помістіть вкладку для новонароджених 2 в дитяче автокрісло.
5. Покладіть обидва плечові ремені 1 поверх вкладки для новонароджених 2.
6. Вставте дві петлі 4 у світло-зелені тримачі ременя 3.
7. Вставте обидва пластикові гачки 5 в петлі 1 на чохлі підголовника.
8. Проведіть замок ременя та пахову накладку через вирізи в нижній частині вкладки для новонароджених 2.

3.3 Регулювання чаші автокрісла

⚠ ЗАСТЕРЕЖЕННЯ

Ризик отримання травм через незафіксовану чашу автокрісла

При натисканні на ручку регулювання розблокується механізм нахилу та повороту чаші автокрісла. Якщо один із двох механізмів не заблокований, це може призвести до серйозних або навіть смертельних травм в разі аварії.

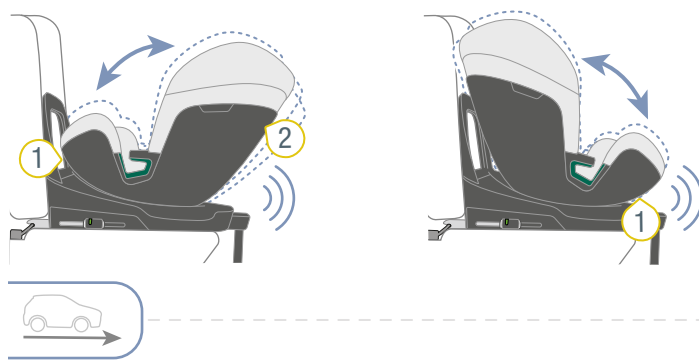
- ▶ Переконайтеся, що механізм нахилу зафіксовано.
- ▶ Переконайтеся, що механізм повороту зафіксовано.

❗ Ви можете використовувати чашу автокрісла з різними кутами нахилу.

❗ Ви можете повертати чашу автокрісла на основі автокрісла. Поворотна функція може використовуватися для наступного:

- Спрощення посадки та висадки дитини (див. "Функція полегшення входу та виходу", стор. 8).
- Зміна положення щодо напрямку руху автомобіля (див. "Зміна напрямку щодо ходу руху автомобіля", стор. 8).

3.3.1 Регулювання кута сидіння



- ① Ручка регулювання
- ② Чаша автокрісла

1. Потягніть ручку регулювання 1 вперед і посуньте чашу автокрісла 2 в потрібне положення.
2. Відпустіть ручку регулювання 1.
3. Для перевірки фіксації механізму нахилу потягніть за чашу автокрісла 2.
- ✓ Механізм нахилу фіксується з клацанням.
4. Для перевірки фіксації механізму повороту спробуйте повернути чашу автокрісла 2.
- ✓ Механізм повороту фіксується з клацанням.

⚠ ЗАСТЕРЕЖЕННЯ

Небезпека отримання травм через ненатягнуті ремені

Якщо виріб вже закріплено в автомобілі за допомогою триточкового ременя безпеки: після регулювання кута нахилу сидіння ремені можуть провисати.

- ▶ Переконайтеся, що автомобільний ремінь натягнутий та не перекручений.

3.3.2 Функція полегшення входу та виходу

⚠ ЗАСТЕРЕЖЕННЯ

Ризик отримання травм через фронтальну подушку безпеки

Подушки безпеки призначені для захисту дорослих. Використання фронтальної подушки безпеки з чашею автокрісла, яка встановлена проти руху автомобіля, може призвести до тяжких травм, в тому числі зі смертельним наслідком.

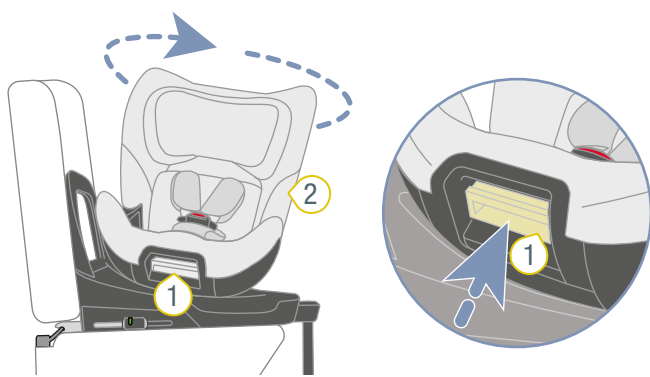
- ▶ Деактивуйте фронтальну подушку безпеки.
- ▶ **В жодному разі не** використовуйте чашу автокрісла, яка встановлена проти руху автомобіля, разом з активною фронтальною подушкою безпеки.
- ▶ Дотримуйтесь інструкцій з посібника з експлуатації автомобіля.

⚠ ЗАСТЕРЕЖЕННЯ

Ризик отримання травм через неправильну орієнтацію

Орієнтація чаші автокрісла має вирішальне значення для захисту дитини. При неправильному використанні навіть звичайне гальмування може призвести до серйозних чи навіть смертельних травм.

- ▶ **Не** використовуйте дитяче автокрісло, яке встановлено по ходу руху автомобіля, якщо ваша дитина менше 76 см або молодше 15 місяців.
- ▶ Компанія Britax Römer рекомендує використовувати дитяче автокрісло, яке встановлено проти напрямку руху автомобіля якомога довше.
- ▶ Перед кожною поїздкою на автомобілі контролюйте, щоб обертова чаша дитячого автокрісла була зафіксована.



① Ручка регулювання ② Чаша автокрісла

1. Потягніть ручку регулювання **1** вперед.
2. Щоб полегшити посадку та висадку, поверніть чашу автокрісла **2** до автомобільних дверей.
3. Відпустіть ручку регулювання **1**.
4. Зафіксуйте дитину див. "Використання в автомобілі", стор. 10.

ІНФО Як альтернативу можна використовувати це положення чаші автокрісла, щоб вийняти дитину.

5. Закріпіть чашу автокрісла **2**, повернувши її назад.
6. Для перевірки фіксації механізму повороту спробуйте повернути чашу автокрісла **2**.
 - ✓ Механізм повороту фіксується з клацанням.
7. Для перевірки фіксації механізму нахилу потягніть за чашу автокрісла **2**.
 - ✓ Механізм нахилу фіксується з клацанням.

⚠ ЗАСТЕРЕЖЕННЯ

Небезпека отримання травм через ненатягнуті ремені

Якщо виріб вже закріплено в автомобілі за допомогою триточкового ременя безпеки: після регулювання кута нахилу сидіння ремені можуть провисати.

- ▶ Переконайтеся, що автомобільний ремінь на-тягнутий та не перекручений.

3.3.3 Зміна напрямку щодо ходу руху автомобіля

⚠ ЗАСТЕРЕЖЕННЯ

Ризик отримання травм через фронтальну подушку безпеки

Подушки безпеки призначені для захисту дорослих. Використання фронтальної подушки безпеки з чашею автокрісла, яка встановлена проти руху автомобіля, може призвести до тяжких травм, в тому числі зі смертельним наслідком.

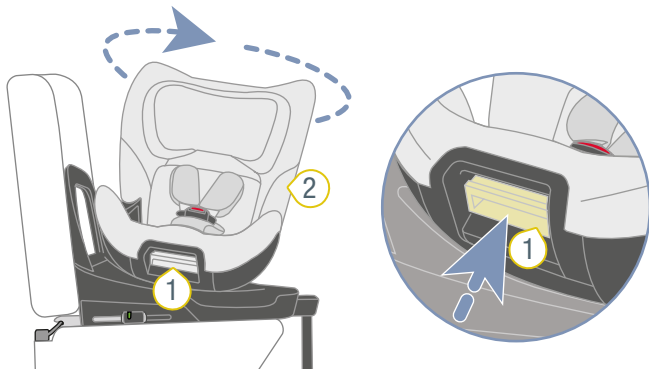
- ▶ Деактивуйте фронтальну подушку безпеки.
- ▶ **В жодному разі не** використовуйте чашу автокрісла, яка встановлена проти руху автомобіля, разом з активною фронтальною подушкою безпеки.
- ▶ Дотримуйтесь інструкцій з посібника з експлуатації автомобіля.

⚠ ЗАСТЕРЕЖЕННЯ

Ризик отримання травм через неправильну орієнтацію

Орієнтація чаші автокрісла має вирішальне значення для захисту дитини. При неправильному використанні навіть звичайне гальмування може призвести до серйозних чи навіть смертельних травм.

- ▶ **Не** використовуйте дитяче автокрісло, яке встановлено по ходу руху автомобіля, якщо ваша дитина менше 76 см або молодше 15 місяців.
- ▶ Компанія Britax Römer рекомендує використовувати дитяче автокрісло, яке встановлено проти напрямку руху автомобіля якомога довше.
- ▶ Перед кожною поїздкою на автомобілі контролюйте, щоб обертова чаша дитячого автокрісла була зафіксована.



① Ручка регулювання ② Чаша автокрісла

1. Потягніть ручку регулювання **1** вперед.
2. Для зміни положення відносно напрямку руху автомобіля поверніть чашу автокрісла **2** в потрібному напрямку.
3. Відпустіть ручку регулювання **1**.
4. Для перевірки фіксації механізму повороту спробуйте повернути чашу автокрісла **2**.
 - ✓ Механізм повороту фіксується з клацанням.
5. Для перевірки фіксації механізму нахилу потягніть за чашу автокрісла **2**.
 - ✓ Механізм нахилу фіксується з клацанням.

4 Використання в автомобілі

4.1 Способи кріплення А та В

Цей виріб постачається з конфігурацією для способу кріплення **A**. Якщо ви хочете використовувати спосіб кріплення **B**, слід змінити спосіб кріплення (див. "Зміна виду кріплення", стор. 22).

4.1.1 Спосіб кріплення А (40 – 105 см)



При способі кріплення **A** дитяче автокрісло кріпиться на автомобільному сидінні за допомогою кріплення ISOFIX **2** та опорної стійки **3**. Дитина фіксується в дитячому автокріслі за допомогою 5-точкового ремня **1**.

При способі кріплення **A** чашу автокрісла можна повертати. Використовуйте дитяче автокрісло за призначенням з урахуванням віку та зросту дитини (див. "Використання за призначенням", стор. 4).

Спосіб кріплення	Особливість
A1	Чаша автокрісла обличчям проти ходу руху
A2	Чаша автокрісла обличчям по ходу руху

4.1.2 Спосіб кріплення В (100 – 125 см)



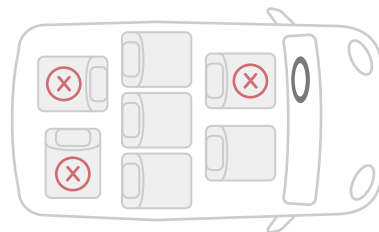
При способі кріплення **B** дитяче автокрісло кріпиться на автомобільному сидінні за допомогою кріплення ISOFIX **2**. Дитина фіксується в дитячому автокріслі на автомобільному сидінні за допомогою 3-точкового ремня **1**. Використання опорної стійки при способі кріплення **B** не дозволяється. Використовуйте дитяче крісло обличчям вперед. Використовуйте дитяче автокрісло за призначенням з урахуванням віку та зросту дитини (див. "Використання за призначенням", стор. 4).

4.2 Кріплення дитячого автокрісла А (40 – 105 см)

4.2.1 Вибір відповідного сидіння

1. Візьміть до уваги та дотримуйтесь посібника з експлуатації автомобіля.

ІНФО До використання дозволени тільки автомобільні сидіння, які звернені вперед.



2. Виберіть відповідне сидіння.

– Підходять автомобільні сидіння з допуском i-Size.

ІНФО На автомобільних сидіннях з допуском i-Size регулювання дитячого автокрісла доступне не в повному обсязі лише в окремих випадках.

– Підходять автомобільні сидіння, які ми перевірили та схвалили. Ви можете знайти їх в нашому списку типів. Список типів можна знайти за таким посиланням:

<https://manuals.britax.com/product/p1060-1>

ІНФО Список моделей автомобілів складено відповідно до вимог стандарту ООН R129 і містить моделі автомобілів, у яких виріб було випробувано на момент публікації відповідно до вказівок, що містяться в інструкції з експлуатації. Однак зазначення конкретної моделі автомобіля не є гарантією того, що виріб підійде саме до цього автомобіля, тому покупцям слід обов'язково ознайомитися з інструкцією з експлуатації для правильного встановлення виробу.

ІНФО Якщо потрібний автомобіль не вказано в списку типів, зв'яжіться з нами (див. "Контактна інформація", стор. 29).

3. Ми рекомендуємо розташовувати автомобільні сидіння таким чином.

При встановленні на передньому сидінні:

– Посуньте переднє сидіння якомога далі тому.

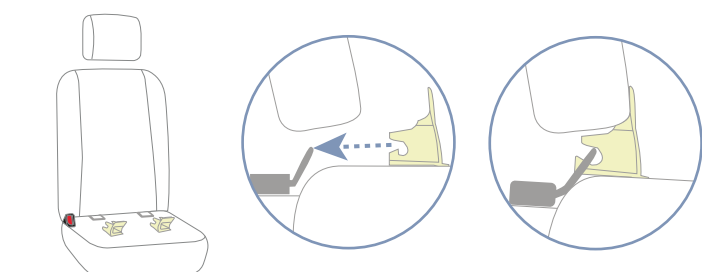
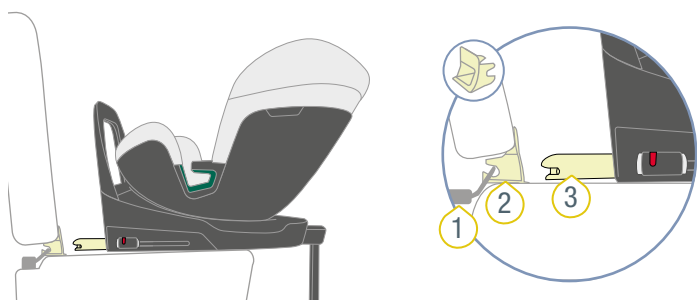
При встановленні на задньому сидінні:

– Посуньте заднє сидіння якомога далі назад.

– Посуньте переднє сидіння якомога далі вперед.

4.2.2 Встановлення напрямних

❗ Направні полегшують приєднання запірної важеля ISOFIX дитячого автокрісла до скоб кріплення ISOFIX автомобільного сидіння. У деяких автомобілях вже є вбудовані напрямні. Перевірте, чи є в автомобілі вбудовані напрямні. Якщо їх в автомобілі немає, компанія Britax Römer рекомендує використання напрямних, які входять до комплекту поставки дитячого автокрісла.



❶ Скоба кріплення ISOFIX

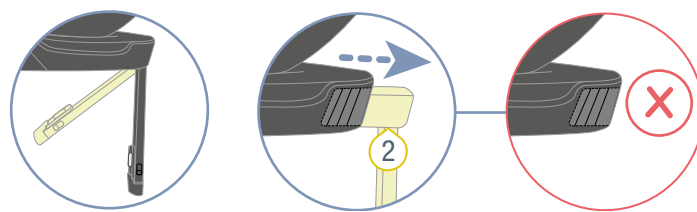
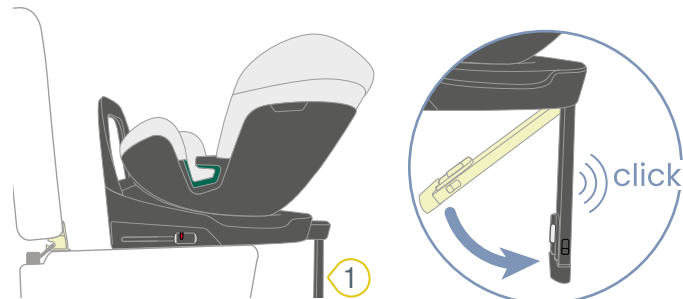
❸ Запірний важіль ISOFIX

❷ Направна

► Встановіть дві напрямні 2 на скоби ISOFIX 1 автомобільного сидіння таким чином, щоб виріз був направлений вгору.

❗ Якщо у автомобільного сидіння відкидна спинка, перед відкиданням необхідно зняти напрямні 2.

4.2.3 Встановити дитяче автокрісло

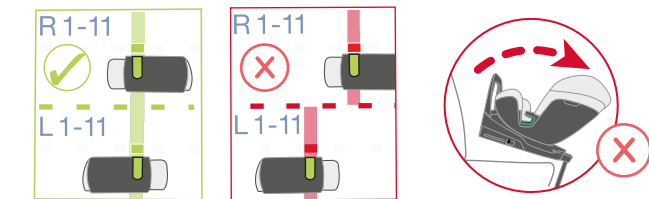
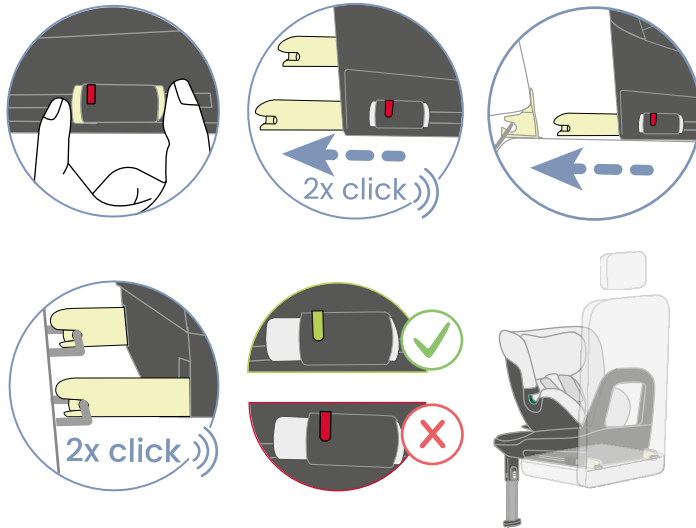
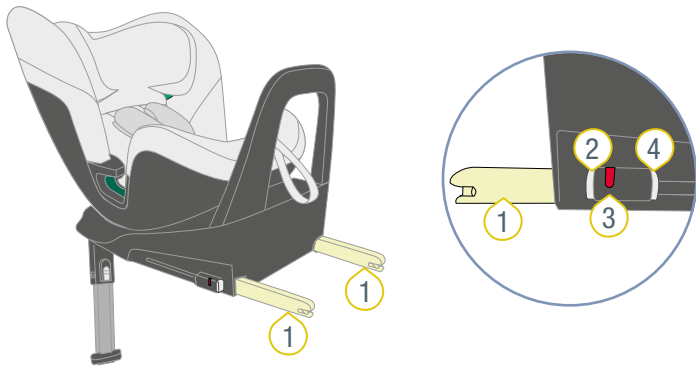


❶ Опорна стійка

❷ Головка опорної стійки

1. Переконайтеся, що дитяче автокрісло оснащено для способу кріплення **A** (див. "Переоснащення для способу кріплення A (40 – 105 см)", стор. 24).
2. Повністю розкладіть опорну стійку 1.
 - ✓ Опорна стійка 1 фіксується з чутним клацанням.
3. Повністю висуньте головку 2 опорної стійки.
 - ✓ Головка 2 опорної стійки фіксується з клацанням
4. Встановіть дитяче автокрісло на обране автомобільне сидіння.

4.2.4 Фіксація в ISOFIX



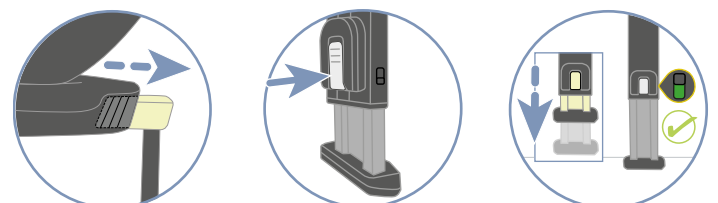
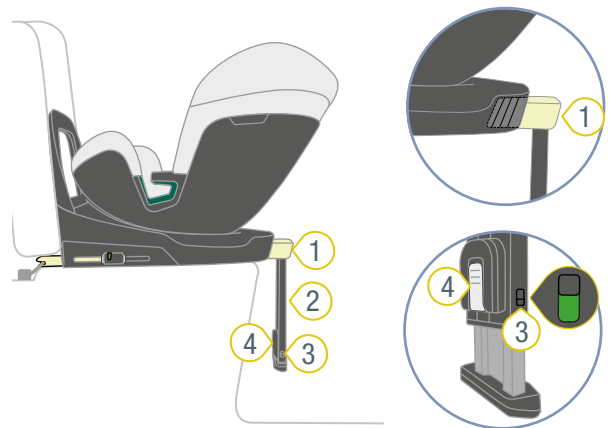
- ① Запірний важіль ISOFIX
- ② Кнопка розблокування
- ③ Індикатор ISOFIX
- ④ Запобіжна кнопка

1. Притисніть одну до іншої запобіжну кнопку 4 і кнопку розблокування 2 і максимально висуньте запірний важіль ISOFIX 1.
- ✓ Запірний важіль ISOFIX 1 фіксується з клацанням.
2. Максимально висуньте другий запірний важіль ISOFIX 1.
- ✓ Другий запірний важіль ISOFIX 1 фіксується з клацанням.
- ✓ Обидва запірні важелі ISOFIX 1 висунуті максимально.
3. З'єднайте запірні важелі ISOFIX 1 зі скобами кріплення ISOFIX автомобільного сидіння.
- ✓ Обидва запірні важелі ISOFIX 1 фіксуються з чутним клацанням.
- ✓ На обох індикаторах ISOFIX 3 видно зелений колір.

⚠ ЗАСТЕРЕЖЕННЯ Ризик отримання травм, якщо дитяче автокрісло не зафіксовано. Переконайтеся, що обидва запірні важелі ISOFIX повністю зафіксувалися. На обох індикаторах ISOFIX має бути видно зелений колір.

4. Затисніть з'єднання ISOFIX, із силою втиснувши дитяче автокрісло в спинку автомобільного сидіння.
- ІНФО** Затискаючи дитяче автокрісло на автомобільному сидінні, ви зменшуєте горизонтальний діапазон руху дитячого автокрісла. Що менший діапазон руху, то вищий рівень захисту дитини.
5. Для підвищення натягу з'єднання ISOFIX збоку з силою натисніть спереду на основу автокрісла.
- ІНФО** Ми рекомендуємо по черзі натискати на основу автокрісла зліва та справа.
6. Переконайтеся, що запірні важелі ISOFIX 1 втягнуті на однакову відстань.
- ІНФО** Положення запірних важелів ISOFIX вказані на виробі за допомогою цифр. Ці цифри знаходяться над індикаторами ISOFIX. Обидва індикатори ISOFIX повинні показувати однакову цифру.
7. Переконайтеся, що запірні важелі ISOFIX 1 приєднані до скоб кріплення ISOFIX по обидва боки, потягнувши за дитяче автокрісло.
- ✓ Якщо жоден із запірних важелів ISOFIX 1 не звільняється, значить обидва важелі з'єднані з автомобілем.

4.2.5 Регулювання опорної стійки



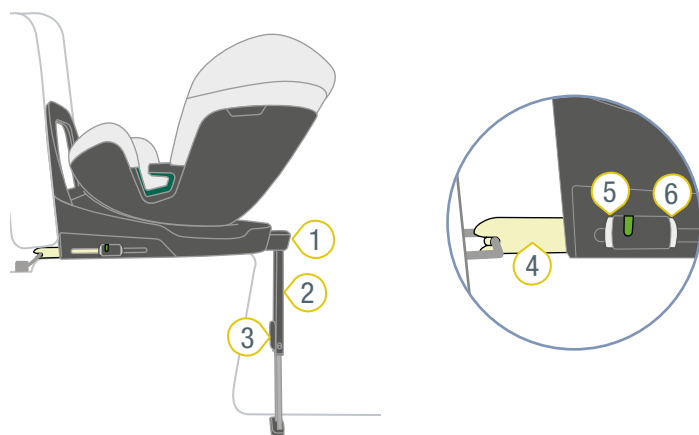
- ① Головка опорної стійки
- ② Опорна стійка
- ③ Індикатор опори стійки
- ④ Кнопка регулювання

1. Переконайтеся, що головка 1 опорної стійки все ще висунута.
2. Переконайтеся, що опорна стійка 2 відкинута.
3. Тримайте кнопку регулювання 4 натиснутою.

4. Висуньте опорну стійку **2** до підлоги автомобіля.
5. Відпустіть кнопку регулювання **4**.
- ✓ Кнопка регулювання **4** фіксується з клацанням.
- ✓ На індикаторі опори **3** видно зелений колір.
- ✓ Нижня сторона основи автокрісла лежить на подушці автомобільного сидіння.

⚠ ЗАСТЕРЕЖЕННЯ Ризик отримання травм, якщо опорна стійка нестабільна. **Ніколи** нічого не кладіть під опорну стійку. Переконайтеся, що опорна стійка стоїть на підлозі автомобіля.

6. Слідкуйте за тим, щоб опорна стійка **2** не відривала нижню частину основи автокрісла від подушки автомобільного сидіння.



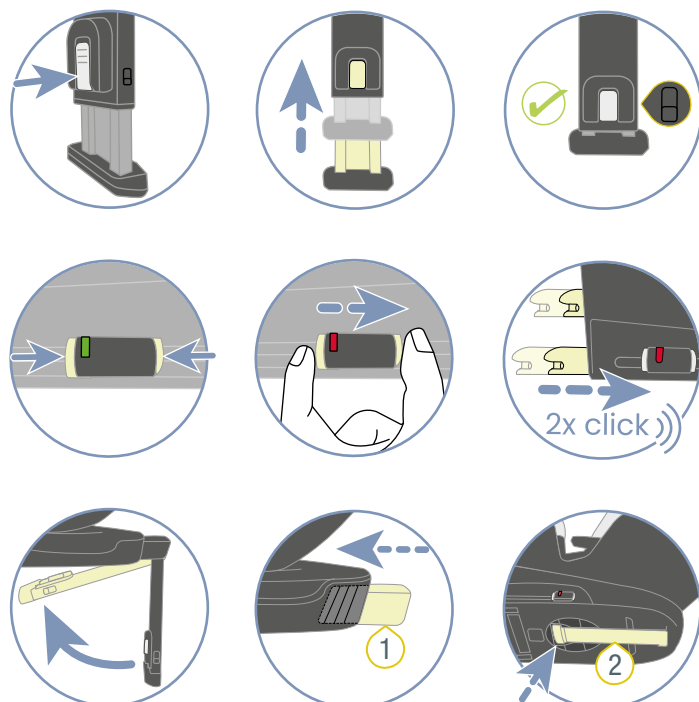
4.3 Від'єднання дитячого автокрісла, А (40 – 105 см)

⚠ ЗАСТЕРЕЖЕННЯ

Небезпека отримання травм через незакріплені предмети

В разі екстреного гальмування або аварії незакріплене дитяче автокрісло може травмувати пасажирів.

- ▶ Завжди фіксуйте дитяче автокрісло в автомобілі навіть якщо дитини в ньому немає.



- | | |
|--------------------------|--------------------------|
| ① Головка опорної стійки | ④ Запірний важіль ISOFIX |
| ② Опорна стійка | ⑤ Кнопка розблокування |
| ③ Кнопка регулювання | ⑥ Запобіжна кнопка |

1. Тримайте кнопку регулювання **3** натиснутою.
2. Вставте нижню частину опорної стійки **2** у верхню частину.
3. Відпустіть кнопку регулювання **3**.
- ✓ Опорна стійка **2** повністю втягнута.
4. Притисніть одна до одної запобіжну кнопку **6** і кнопку розблокування **5** і всуньте запірний важіль ISOFIX **4** назад в основу сидіння.
5. Всуньте другий запірний важіль ISOFIX **4** назад в основу сидіння.
- ✓ Обидва запірні важелі ISOFIX **4** захищені від пошкоджень.
6. Вийміть дитяче крісло з автомобіля.
7. Складіть опорну стійку **2**.

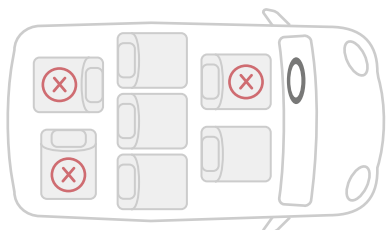
8. Всуňte голівку **1** опорної стійки в основу автокрісла.
9. Складіть опорну стійку **2** в основу сидіння.

4.4 Кріплення дитячого автокрісла В (100 – 125 см)

4.4.1 Вибір відповідного сидіння

1. Візьміть до уваги та дотримуйтесь посібника з експлуатації автомобіля.

ІНФО До використання дозволені тільки автомобільні сидіння, які звернені вперед.



2. Виберіть відповідне сидіння.
 - Підходять автомобільні сидіння з допуском i-Size.

ІНФО На автомобільних сидіннях з допуском i-Size регулювання дитячого автокрісла доступне не в повному обсязі лише в окремих випадках.

- Підходять автомобільні сидіння, які ми перевірили та схвалили. Ви можете знайти їх в нашому списку типів. Список типів можна знайти за таким посиланням:

<https://manuals.britax.com/product/p1060-1>

ІНФО Список моделей автомобілів складено відповідно до вимог стандарту ООН R129 і містить моделі автомобілів, у яких виріб було випробувано на момент публікації відповідно до вказівок, що містяться в інструкції з експлуатації. Однак зазначення конкретної моделі автомобіля не є гарантією того, що виріб підійде саме до цього автомобіля, тому покупцям слід обов'язково ознайомитися з інструкцією з експлуатації для правильного встановлення виробу.

ІНФО Якщо потрібний автомобіль не вказано в списку типів, зв'яжіться з нами (див. "Контактна інформація", стор. 29).

3. Ми рекомендуємо розташовувати автомобільні сидіння таким чином.

При встановленні на передньому сидінні:

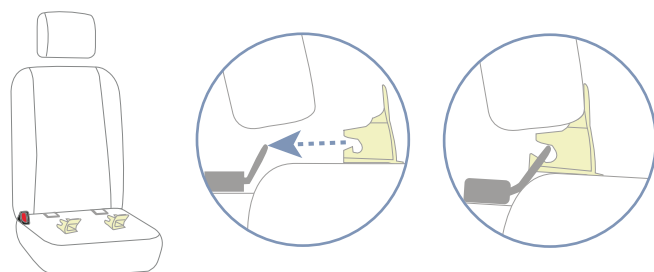
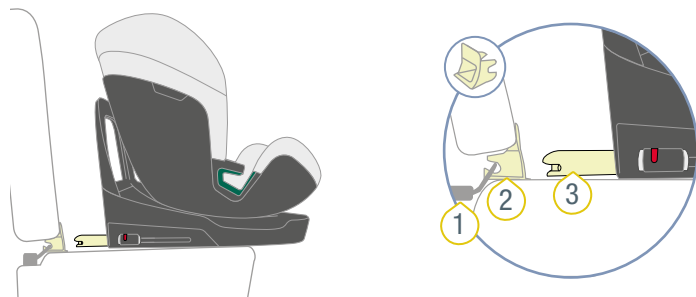
- Посуньте переднє сидіння якомога далі тому.

При встановленні на задньому сидінні:

- Посуньте заднє сидіння якомога далі назад.
- Посуньте переднє сидіння якомога далі вперед.

4.4.2 Встановлення напрямних

- ① Напрямні полегшують приєднання запірного важеля ISOFIX дитячого автокрісла до скоб кріплення ISOFIX автомобільного сидіння. У деяких автомобілях вже є вбудовані напрямні. Перевірте, чи є в автомобілі вбудовані напрямні. Якщо їх в автомобілі немає, компанія Britax Römer рекомендує використання напрямних, які входять до комплекту поставки дитячого автокрісла.



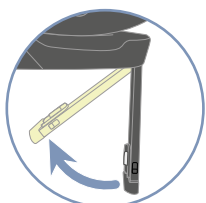
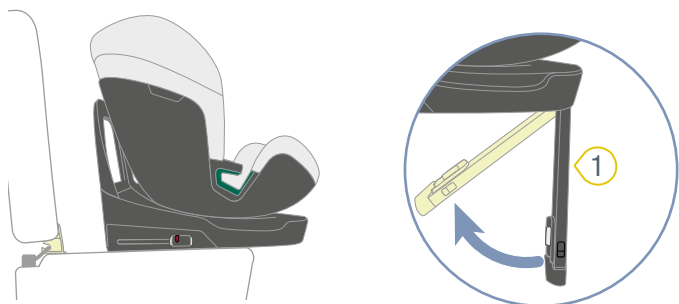
- ① Скоба кріплення ISOFIX
- ② Напрямна
- ③ Запірний важіль ISOFIX

- ▶ Встановіть дві напрямні **2** на скоби ISOFIX **1** автомобільного сидіння таким чином, щоб виріз був направлений вгору.

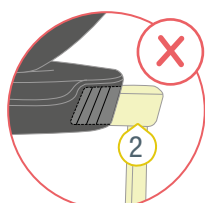
- ① Якщо у автомобільного сидіння відкидна спинка, перед відкиданням необхідно зняти напрямні **2**.

4.4.3 Встановити дитяче автокрісло

4.4.4 Фіксація в ISOFIX



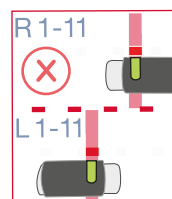
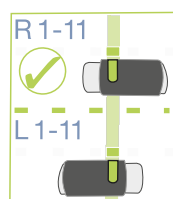
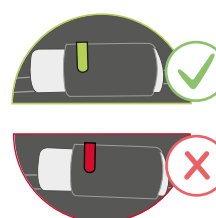
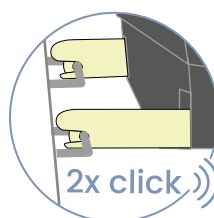
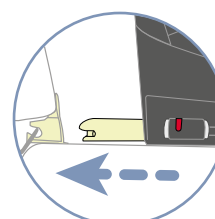
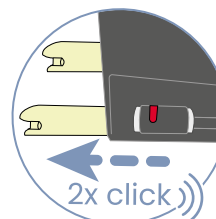
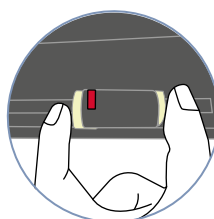
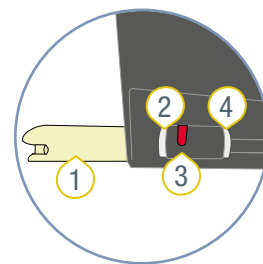
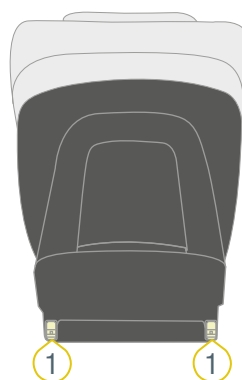
① Опорна стійка



② Головка опорної стійки



1. Переконайтеся, що дитяче автокрісло оснащене для способу кріплення **B** (див. "Переоснащення для способу кріплення B (100 – 125 см)", стор. 22).
2. Переконайтеся, що опорна стійка **1** складена.
3. Переконайтеся, що головка **2** опорної стійки втягнута.
4. Встановіть дитяче автокрісло на обране автомобільне сидіння.



① Запірний важіль

③ Індикатор ISOFIX

② Кнопка розблокування

④ Запобіжна кнопка

1. Притисніть одну до іншої запобіжну кнопку **4** і кнопку розблокування **2** і максимально висуньте запірний важіль ISOFIX **1**.
 - ✓ Запірний важіль ISOFIX **1** фіксується з клацанням.
2. Максимально висуньте другий запірний важіль ISOFIX **1**.
 - ✓ Другий запірний важіль ISOFIX **1** фіксується з клацанням.
 - ✓ Обидва запірні важелі ISOFIX **1** висунуті максимально.
3. З'єднайте запірні важелі ISOFIX **1** зі скобами кріплення ISOFIX автомобільного сидіння.
 - ✓ Обидва запірні важелі ISOFIX **1** фіксуються з чутним клацанням.
 - ✓ На обох індикаторах ISOFIX **3** видно зелений колір.

▲ ЗАСТЕРЕЖЕННЯ Ризик отримання травм, якщо дитяче автокрісло не зафіксовано. Переконайтеся, що обидва запірні важелі ISOFIX повністю зафіксувалися. На обох індикаторах ISOFIX має бути видно зелений колір.

4. Затисніть з'єднання ISOFIX, із силою втиснувши дитяче автокрісло в спинку автомобільного сидіння.

ІНФО Затискаючи дитяче автокрісло на автомобільному сидінні, ви зменшуєте горизонтальний діапазон руху дитячого автокрісла. Що менший діапазон руху, то вищий рівень захисту дитини.

5. Для підвищення натягу з'єднання ISOFIX збоку з силою натисніть спереду на основу автокрісла.

ІНФО Ми рекомендуємо по черзі натискати на основу автокрісла зліва та справа.

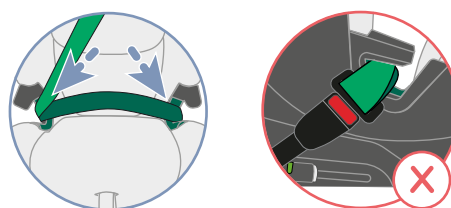
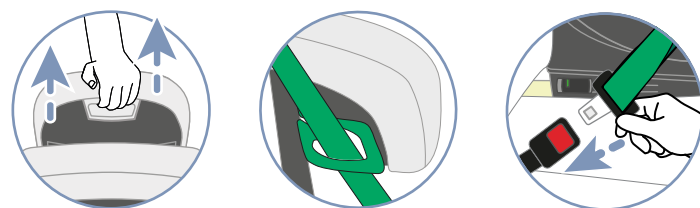
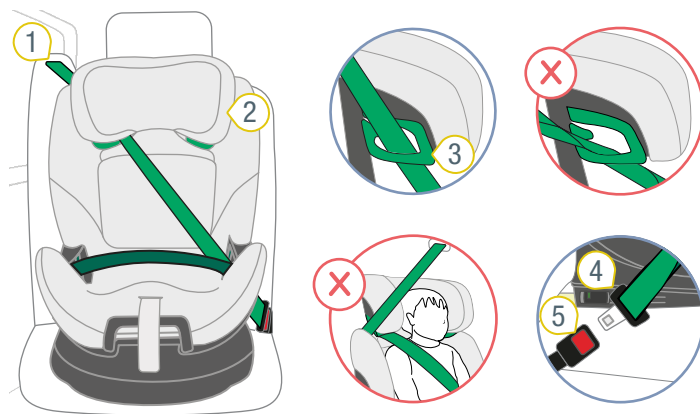
6. Переконайтеся, що запірні важелі ISOFIX **1** втягнуті на однакову відстань.

ІНФО Положення запірних важелів ISOFIX вказані на виробі за допомогою цифр. Ці цифри знаходяться над індикаторами ISOFIX. Обидва індикатори ISOFIX повинні показувати однакову цифру.

7. Переконайтеся, що запірні важелі ISOFIX **1** приєднані до скоб кріплення ISOFIX по обидва боки, потягнувши за дитяче автокрісло.

- ✓ Якщо жоден із запірних важелів ISOFIX **1** не звільняється, значить обидва важелі з'єднані з автомобілем.

4.4.5 Кріплення автомобільного ременя безпеки



- ① Діагональний ремень
- ② Підголовник
- ③ Світло-зелений тримач ременя
- ④ Язичок замка
- ⑤ Замок автомобільного ременя

1. Встановіть підголовник **2** у верхнє положення.
2. Вставте діагональний ремень **1** в світло-зелений тримач ременя **3** підголовника **2**.

▲ ЗАСТЕРЕЖЕННЯ Ризик отримання травм через неправильне положення ременя. Діагональний ремень має бути спрямований проти орієнтації дитячого автокрісла. Інші положення ременя негативно позначаються на захисній функції.

- Перевірте положення ременя.
- Переконайтеся, що діагональний ремень спрямований проти орієнтації дитячого автокрісла.
- **Не** використовуйте дитяче автокрісло на автомобільному сидінні, якщо положення ременя спрямоване вперед.

3. Зафіксуйте язичок замка **4** в замку автомобільного ременя **5**.
4. Вставте поясний ремень в обидві темно-зелені напрямні ременя.

5. Вставте діагональний ремінь **1** з боку замка автомобільного ременя **5** в темно-зелену на пряму ременя.

▲ ЗАСТЕРЕЖЕННЯ Ризик отримання травм через неправильну передачу зусилля.

- ▶ Перевірте положення замка автомобільного ременя.
- ▶ **Не** використовуйте дитяче автокрісло на автомобільному сидінні, якщо замок автомобільного ременя знаходиться в районі темно-зеленої на прямій ременя.

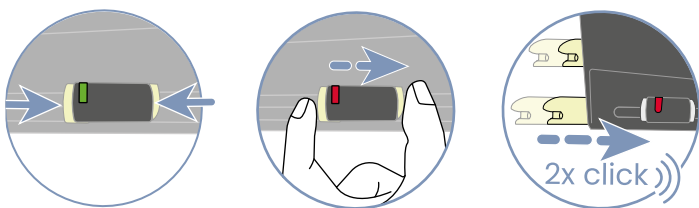
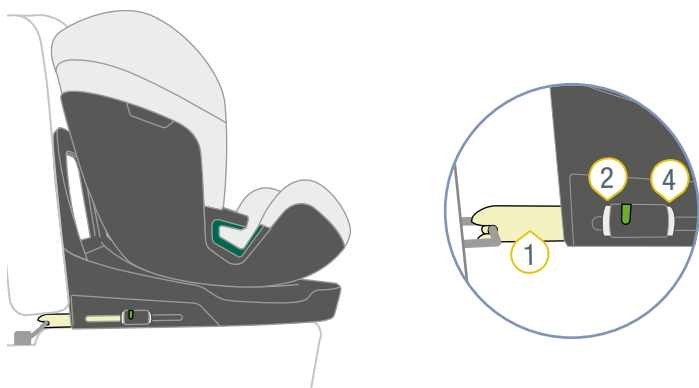
4.5 Від'єднання дитячого автокрісла В (100 – 125 см)

▲ ЗАСТЕРЕЖЕННЯ

Небезпека отримання травм через незакріплені предмети

В разі екстреного гальмування або аварії незакріплене дитяче автокрісло може травмувати пасажирів.

- ▶ Завжди фіксуйте дитяче автокрісло в автомобілі навіть якщо дитини в ньому немає.



① Запірний важіль ISOFIX

③ Запобіжна кнопка

② Кнопка розблокування

1. Притисніть одна до одної запобіжну кнопку **3** і кнопку розблокування **2** і всуньте запірний важіль ISOFIX **1** назад в основу сидіння.
 2. Всуньте другий запірний важіль ISOFIX **1** назад в основу сидіння.
- ✓ Обидва запірні важелі ISOFIX **1** захищені від пошкоджень.

5 Пристібання та відстібання

5.1 Пристібання дитини, А (40 – 105 см)

⚠ ЗАСТЕРЕЖЕННЯ

Ризик отримання травм через фронтальну подушку безпеки

Подушки безпеки призначені для захисту дорослих. Використання фронтальної подушки безпеки з чашею автокрісла, яка встановлена проти руху автомобіля, може призвести до тяжких травм, в тому числі зі смертельним наслідком.

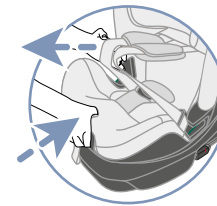
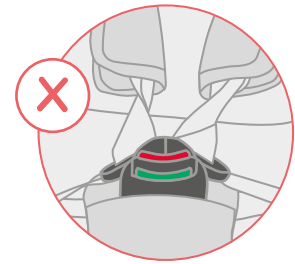
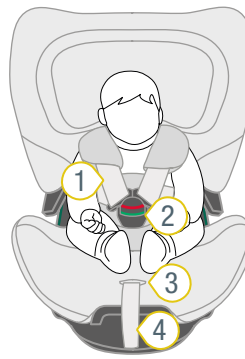
- ▶ Деактивуйте фронтальну подушку безпеки.
- ▶ **В жодному разі не** використовуйте чашу автокрісла, яка встановлена проти руху автомобіля, разом з активною фронтальною подушкою безпеки.
- ▶ Дотримуйтесь інструкцій з посібника з експлуатації автомобіля.

⚠ ЗАСТЕРЕЖЕННЯ

Небезпека отримання травм при нещільному приляганні ременя

Нещільне прилягання виникає там, де автомобільний ремінь проходить по тілу дитини без натягу. Нещільне прилягання ременя негативно позначається на захисній функції.

- ▶ Переконайтеся, що ремені натягнуті та не перекручені.
- ▶ Постарайтеся, щоб дитина не носила товстий одяг під прив'язним ременем.



1 Плечові ремені

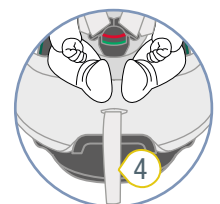
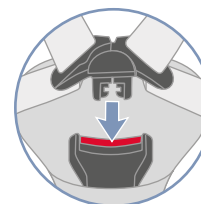
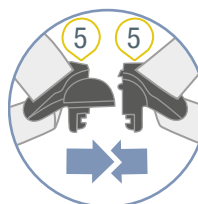
2 Замок ременя

3 Кнопка регулювання

4 Регульовальний ре-
мінь

1. Переконайтеся, що дитяче автокрісло зафіксовано з використанням способу кріплення А (див. "Використання в автомобілі", стор. 10).
2. Щоб послабити прив'язь, натисніть кнопку регулювання 3 і одночасно потягніть обидва плечові ремені 1 вперед.
3. Відкрийте замок ременя 2, натиснувши червону кнопку.
4. Пересуньте замок ременя 2 вперед.
5. Посадіть дитину в чашу автокрісла.
6. Накладіть плечові ремені 1 на плечі дитини.

⚠ **ЗАСТЕРЕЖЕННЯ** Ризик отримання травм, якщо дитина неправильно зафіксована. Переконайтеся, що плечові ремені натягнуті та не переплутані.



4 Регульовальний ре-
мінь

5 Язички замка

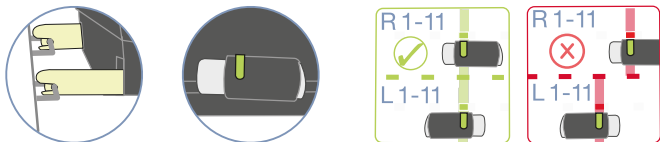
7. З'єднайте обидва язички замка **5** разом.
8. Вставте з'єднані язички замка **5** в замок ременя **2**.
- ✓ Язички замка **5** фіксуються з чутним клацанням.
9. Для запобігання провисання ременя потягніть за плечові ремені **1**.
10. Потягніть за регульовальний ремінь **4**, щоб плечові ремені **1** щільно прилягали до тіла дитини.

▲ ЗАСТЕРЕЖЕННЯ Ризик отримання травм черевної порожнини (область м'яких тканин живота). Переконайтеся, що ремені на стегнах знаходяться якомога нижче над паховим згином дитини.

5.2 Перевірка перед кожною поїздкою, А (40 – 105 см)

Для безпеки дитини перед кожною поїздкою на автомобілі перевіряйте наступні пункти.

1. Дитяче автокрісло та дитина зафіксовані з використанням способу кріплення **А**.



2. Обидва запірні важелі ISOFIX зафіксовані в скобах кріплення ISOFIX.
3. Обидва запірні важелі ISOFIX засунуті на однакову відстань.
4. На обох індикаторах ISOFIX видно зелений колір.



5. Опорна стійка стійко стоїть на підлозі автомобіля.
6. На індикаторі опори опорної стійки видно зелений колір.
7. Чаша автокрісла надійно зафіксована.
8. Ремені дитячого автокрісла щільно прилягають до тіла дитини, не стискаючи її.
9. Підголовник правильно відрегульований.



10. Плечові накладки прилягають до тіла дитини у правильному місці.
11. Ремені **не** перекручені та **не** переплутані.
12. Фронтальна подушка безпеки деактивована, якщо чаша автокрісла встановлена проти руху автомобіля.
13. Дитяче автокрісло використовується за призначенням з урахуванням віку та зросту дитини (див. "Використання за призначенням", стор. 4).

▲ ЗАСТЕРЕЖЕННЯ

Ризик отримання травм через відсутність контролю

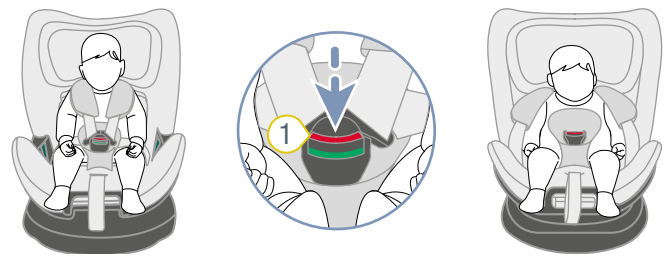
Під час поїздки дитина може спробувати відстебнутись або від'єднати дитяче автокрісло. Якщо дитина або дитяче автокрісло не зафіксовані, це може призвести до тяжких травм, у тому числі зі смертельними наслідками.

Якщо дитина або дитяче автокрісло не закріплені:

- ▶ негайно зупиніть автомобіль, як тільки дорожня ситуація дозволить це зробити.
- ▶ Переконайтеся, що дитяче автокрісло зафіксоване.
- ▶ Переконайтеся, що дитина надійно пристебнута.

ⓘ Під час далеких поїздок ми рекомендуємо робити регулярні перерви, щоб дитина добре себе почувала. Дайте дитині можливість порухатися.

5.3 Відстібання дитини, А (40 – 105 см)



① Замок ременя

1. Відкрийте замок ременя **1**, натиснувши червону кнопку.
2. Вийміть дитину з дитячого автокрісла.

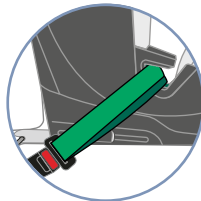
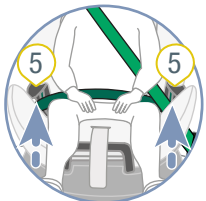
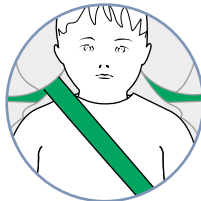
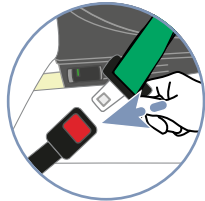
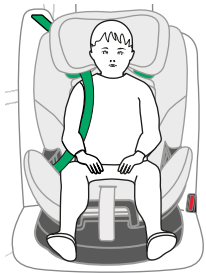
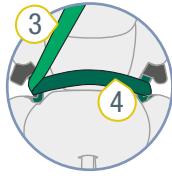
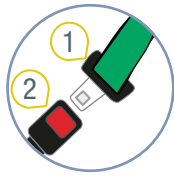
5.4 Пристібання дитини, В (100 – 150 см)

▲ ЗАСТЕРЕЖЕННЯ

Небезпека отримання травм при нещільному приляганні ременя

Нещільне прилягання виникає там, де автомобільний ремінь проходить по тілу дитини без натягу. Нещільне прилягання ременя негативно позначається на захисній функції.

- ▶ Переконайтеся, що ремені натягнуті та не перекручені.
- ▶ Постарайтеся, щоб дитина не носила товстий одяг під прив'язним ременем.



1 Язичок замка

4 Поясний ремінь

2 Замок автомобільного ременя

5 Темно-зелена напрямна ременя

3 Діагональний ремінь

1. Переконайтеся, що дитяче автокрісло зафіксовано з використанням способу кріплення **B** (див. "Використання в автомобілі", стор. 10).

2. Скажіть дитині, щоб вона сіла в дитяче автокрісло.

3. Зафіксуйте язичок замка **1** в замок автомобільного ременя **2**.

4. Вставте поясний ремінь **4** в обидві темно-зелені напрямні ременя **5**.

▲ ЗАСТЕРЕЖЕННЯ Переконайтеся, що поясний ремінь **не** перекручений.

5. Вставте діагональний ремінь **3** з боку замка автомобільного ременя **2** в темно-зелену напрямну ременя **5**.

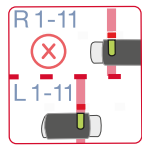
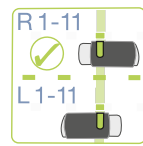
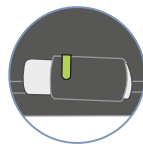
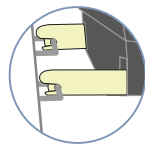
▲ ЗАСТЕРЕЖЕННЯ Ризик отримання травм черевної порожнини (область м'яких тканин живота). Переконайтеся, що поясний ремінь знаходиться якомога нижче над паховим згином дитини.

6. Натягніть автомобільний ремінь, потягнувши за діагональний ремінь **3**.

5.5 Перевірка перед кожною поїздкою, В (100 – 125 см)

Для безпеки дитини перед кожною поїздкою на автомобілі перевіряйте наступні пункти.

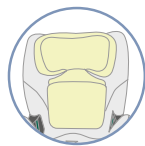
1. Дитяче автокрісло та дитина зафіксовані з використанням способу кріплення **B**.



2. Обидва запірні важелі ISOFIX зафіксовані в скобах кріплення ISOFIX.

3. Обидва запірні важелі ISOFIX перебувають в однаковому положенні.

4. На обох індикаторах ISOFIX видно зелений колір.



5. Підголовник правильно відрегульований.

6. Поясний ремінь знаходиться в обох темно-зелених напрямних ременя.

7. Діагональний ремінь знаходиться з боку замка автомобільного ременя в темно-зеленій напрямній ременя.

8. Діагональний ремінь знаходиться в світло-зеленому тримачі ременя.

9. Діагональний ремінь проходить по центру над ключицею дитини.



10. Діагональний ремінь **не** проходить по шиї дитини.

11. Триточковий ремінь **не** перекручений.

12. Дитяче автокрісло використовується за призначенням з урахуванням віку та зросту дитини (див. "Використання за призначенням", стор. 4).

⚠ ЗАСТЕРЕЖЕННЯ

Ризик отримання травм через відсутність контролю

Під час поїздки дитина може спробувати відстебнутись або від'єднати дитяче автокрісло. Якщо дитина або дитяче автокрісло не зафіксовані, це може призвести до тяжких травм, у тому числі зі смертельними наслідками.

Якщо дитина або дитяче автокрісло не закріплені:

- ▶ негайно зупиніть автомобіль, як тільки дорожня ситуація дозволить це зробити.
- ▶ Переконайтеся, що дитяче автокрісло зафіксоване.
- ▶ Переконайтеся, що дитина надійно пристебнута.

i Під час далеких поїздок ми рекомендуємо робити регулярні перерви, щоб дитина добре себе почувала. Дайте дитині можливість порухатися.

5.6 Відстібання дитини, В (100 – 150 см)

⚠ ЗАСТЕРЕЖЕННЯ

Небезпека отримання травм через незакріплені предмети

В разі екстреного гальмування або аварії незакріплене дитяче автокрісло може травмувати пасажирів.

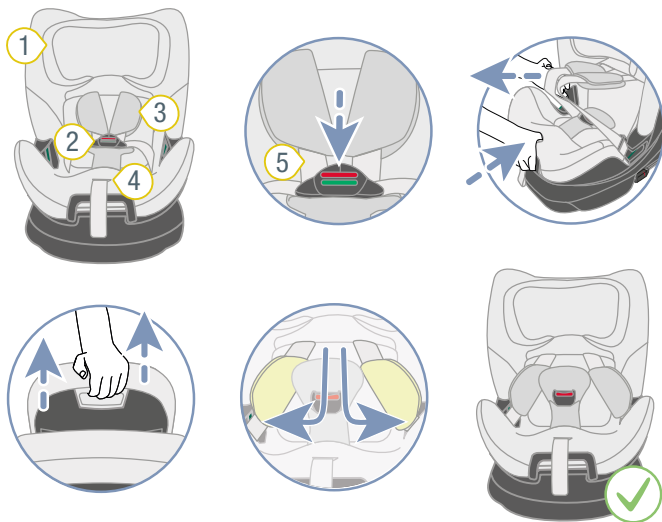
- ▶ Завжди фіксуйте дитяче автокрісло в автомобілі навіть якщо дитини в ньому немає.
-
- ▶ Щоб відстебнути дитину, натисніть кнопку розблокування на замку ременя.

6 Зміна виду кріплення

6.1 Переоснащення для способу кріплення В (100 – 125 см)

❗ Ми рекомендуємо використовувати спосіб кріплення А якомога довше. Використовуйте спосіб кріплення В тільки при зрості дитини, яку необхідно зафіксувати, понад 105 см.

6.1.1 Підготовка переоснащення



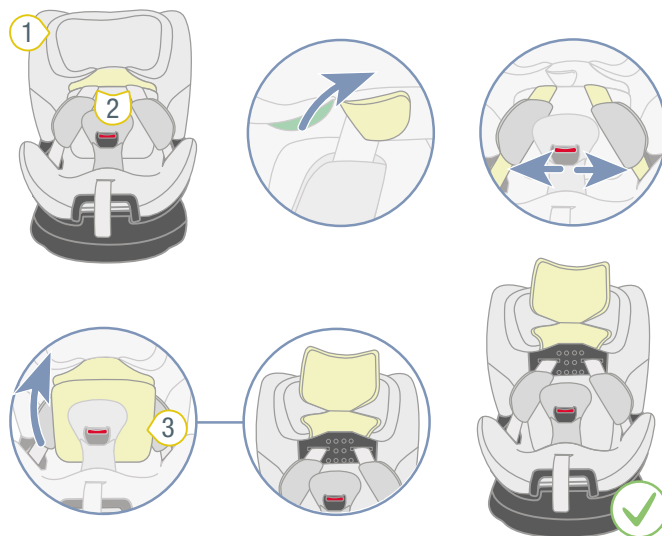
- 1 Підголівник
- 2 Плечовий ремінь
- 3 Плечові накладки
- 4 Кнопка регулювання
- 5 Замок ременя

1. Відкрийте замок ременя 5.
2. Щоб послабити прив'язь, натисніть кнопку регулювання 4 і одночасно потягніть обидва плечові ремені 2 вперед.

❗ Плечові накладки **не** з'єднані з плечовими ременями. Якщо ви потягнете за плечові накладки, прив'язь **не** ослабне. Тягніть тільки за плечові ремені.

3. Максимально висуньте підголівник 1.
4. Вставте язички замка в темно-зелені напрямні ременя.

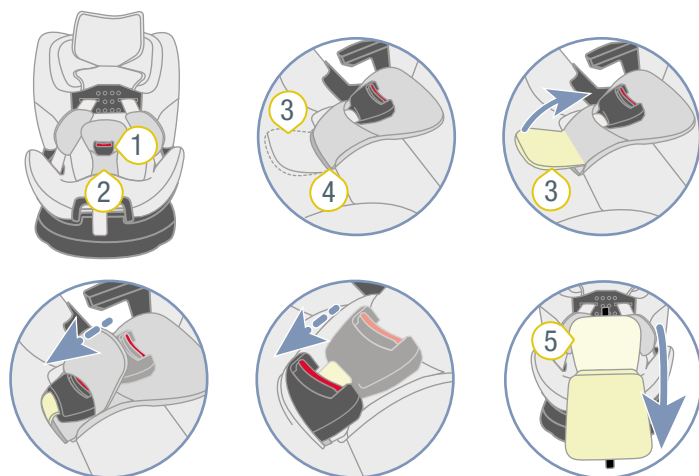
6.1.2 Від'єднання плечових ременів від підголівника



- 1 Підголівник
- 2 Плечові ремені
- 3 Чохол підголівника

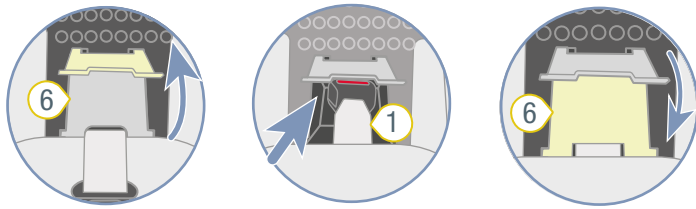
1. Відсуньте плечові ремені 2 від чохла підголівника 3.
2. Відкиньте чохол підголівника 3 вгору.

6.1.3 Укладання замка ременя



- 1 Замок ременя
- 2 Пахова накладка
- 3 Язичок накладки
- 4 Проріз
- 5 Чохол

1. Витягніть язичок накладки 3 з прорізу 4.
2. Відкиньте язичок накладки 3 вгору.
3. Відтягніть пахову накладку 2 від замка ременя 1.
4. Протягніть замок ременя 1 через проріз 4.
5. Відкиньте чохол 5 вперед.



- 1) Замок ременя 6) Відсік

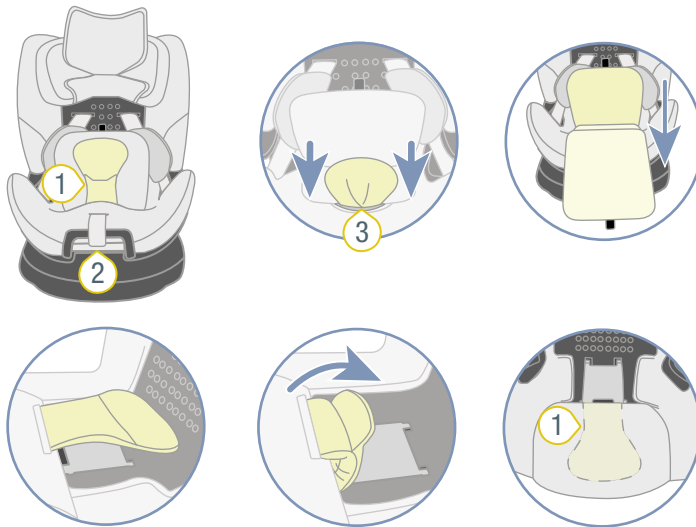
6. Відкрийте відсік 6.

7. Складіть замок ременя 1 у відсік 6.

ІНФО Пахову накладку 2 не можна укласти у відсік 6.

8. Закрийте відсік 6.

6.1.4 Укладання пахової накладки

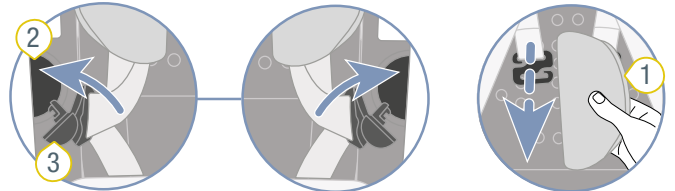
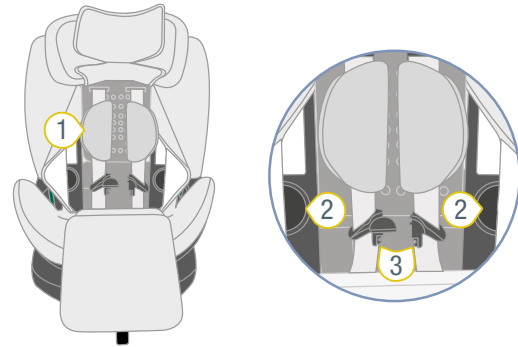


- 1) Пахова накладка 3) Проріз
2) Кнопка регулювання

1. Протягніть пахову накладку 1 через проріз 3 під чохлом.

2. Розташуйте пахову накладку 1 в напрямку кнопки регулювання 2.

6.1.5 Розміщення 5-точкового ременя

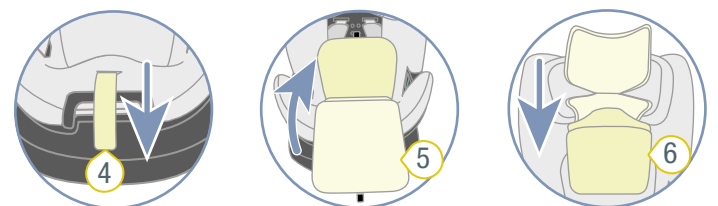
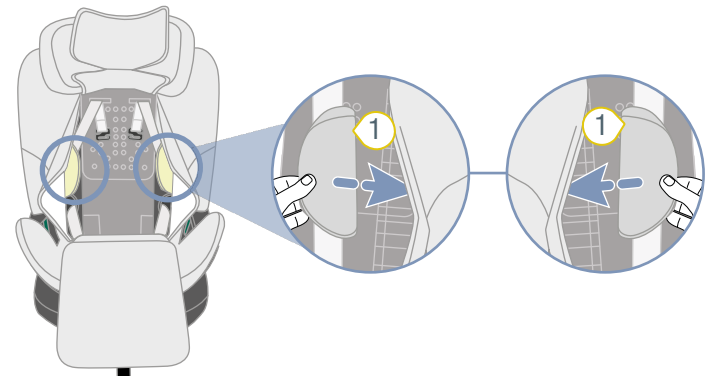


- 1) Плечові накладки 3) Язичок замка
2) Виїмка

1. Вставте язички замка 3 у виїмки 2.

2. Відкрийте обидві плечові накладки 1.

3. Від'єднайте плечові накладки 1 (див. "Плечові накладки", стор. 26).



- 1) Плечові накладки 5) Чохол
4) Регулювальний ре- 6) Чохол підголівника
м'янь

4. Засуньте плечові накладки 1 збоку під чохол спинки.

5. Натягніть прив'язь, потягнувши за регулювальний ремень 4.

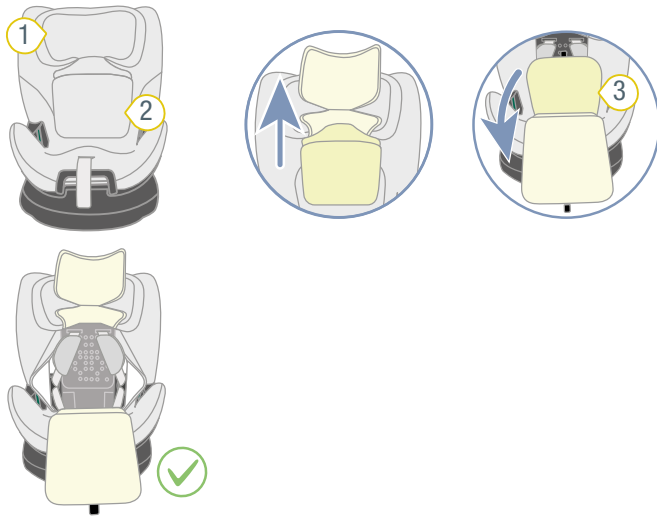
6. Відкиньте чохол 5 назад.

7. Відкиньте чохол 6 підголівника вниз.

✓ Дитяче автокрісло оснащено для способу кріплення В.

6.2 Переоснащення для способу кріплення А (40 – 105 см)

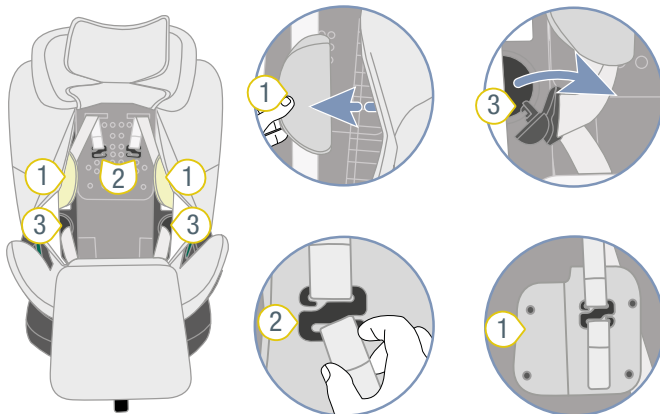
6.2.1 Підготовка переоснащення



- ① Підголівник ③ Чохол
② Чохол підголівника

1. Відкиньте чохол підголівника 2 вгору.
2. Змістіть чохол 3 вперед.

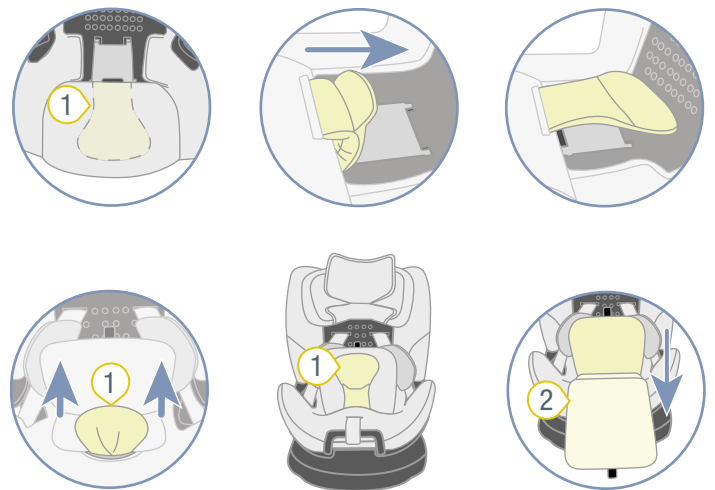
6.2.2 Встановлення 5-точкового ременя



- ① Плечові накладки ③ Язичок замка
② Гачок

1. Щоб послабити прив'язь, натисніть кнопку регулювання і одночасно потягніть обидва плечові ремені вперед.
2. Вийміть язички замка 3 з виїмок.
3. Вийміть плечові накладки 1 з бічних подушок.
4. Встановіть плечові накладки 1 ап (див. "Плечові накладки", стор. 26).

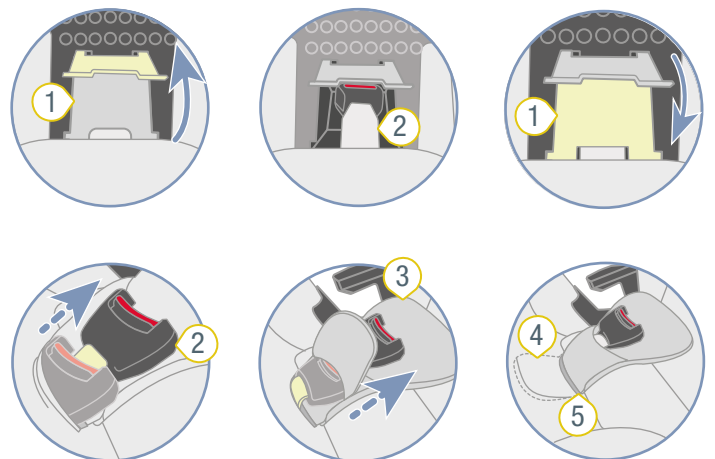
6.2.3 Встановлення пахової накладки



- ① Пахова накладка ② Чохол

1. Протягніть пахову накладку 1 через проріз чохла 2.
2. Відкиньте чохол 2 вперед.

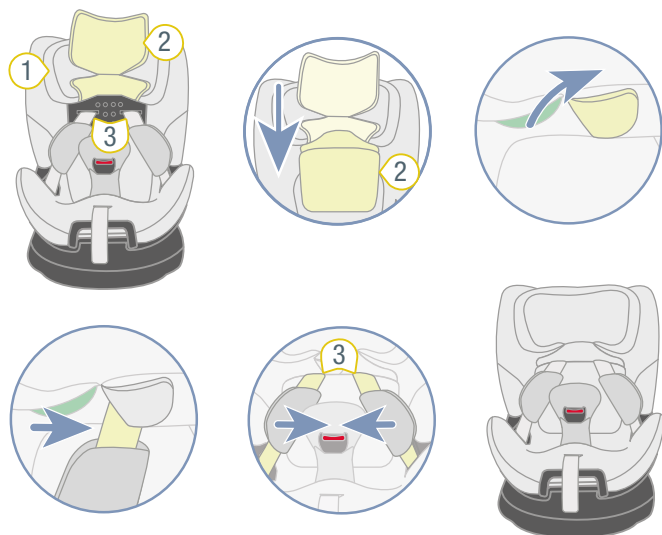
6.2.4 Встановлення замка ременя



- ① Відсік ④ Язичок накладки
② Замок ременя ⑤ Проріз
③ Пахова накладка

1. Відкрийте відсік 1.
2. Витягніть замок ременя 2.
3. Закрийте відсік 1.
4. Протягніть замок ременя 2 через проріз 5.
5. Протягніть замок ременя 2 через пахову накладку 3.
6. Протягніть язичок накладки 4 через проріз 5.

6.2.5 З'єднання плечових ременів з підголівником



1. Відкиньте чохол підголівника **1** вниз.
 2. Помістіть плечові ремені **2** в прорізи підголівника.
- ✓ Дитяче автокрісло оснащено для способу кріплення **A**.

7 Очищення та утримання у справності

7.1 Чохол

7.1.1 Зняття чохла

❗ Чохол дитячого автокрісла складається з декількох частин.

1. Відкрийте всі кріплення.
2. Зніміть окремі частини чохла з дитячого автокрісла.

7.1.2 Чищення чохла

❗ Ви можете зняти та випрати в пральній машині такі чохла:

- ▶ Чохол підголівника.
- ▶ Чохол чаші автокрісла.

- ▶ Дотримуйтесь інструкцій на ярлику з символами догляду, пришитому до чохла.
- ▶ Прайте чохол у пральній машині при температурі 30 °C з м'яким пральним засобом, використовуючи програму делікатного прання.
- ▶ Ви можете зняти плечові накладки та випрати їх в теплому мильному розчині.
- ▶ Ви можете очистити пластикові деталі та ремені мильним розчином.
- ▶ Не використовуйте їдкі чистячі засоби (наприклад, розчинник).

7.1.3 Надягання чохла

⚠ ЗАСТЕРЕЖЕННЯ

Небезпека отримання травм при відсутності чохла автокрісла

Чохол є невід'ємним компонентом безпеки дитячого автокрісла. Якщо чохол автокрісла не використовується, це може призвести до тяжких травм, у тому числі зі смертельними наслідками.

- ▶ В жодному разі не використовуйте дитяче автокрісло без відповідного чохла.
- ▶ Використовуйте тільки оригінальні запасні чохла автокрісел Britax Römer.
- ▶ Запасні чохла автокрісел ви можете придбати в спеціалізованому магазині.

- ▶ Щоб знову надягти чохол, виконайте всі дії у зворотному порядку.

⚠ ЗАСТЕРЕЖЕННЯ

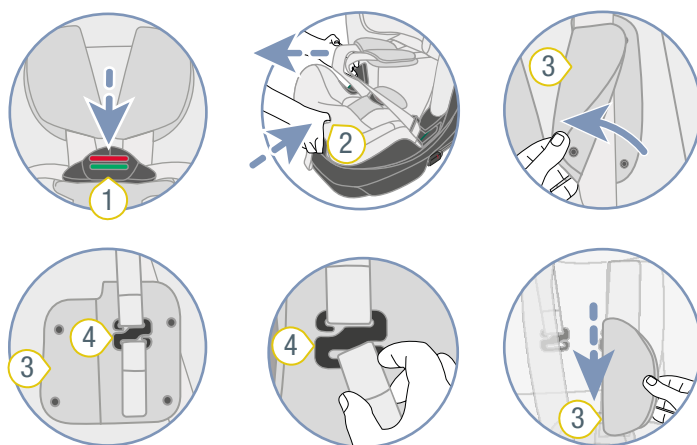
Ризик отримання травм через перекручування ременів

Перекручені ремені негативно впливають на захисну функцію.

- ▶ Переконайтеся, що ремені не перекручені.
- ▶ Переконайтеся, що ремені правильно розташовані в прорізах чохла.

7.2 Плечові накладки

7.2.1 Зняття плечових накладок



- 1) Замок ременя 3) Плечові накладки
2) Кнопка регулювання 4) Гачок

1. Щоб послабити прив'язь, натисніть кнопку регулювання 2 і одночасно потягніть обидва плечові ремені вперед.

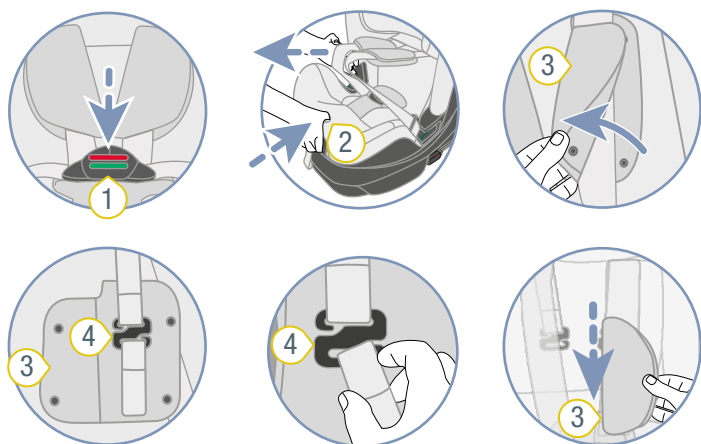
❗ Плечові накладки **не** з'єднані з плечовими ременями. Якщо ви потягнете за плечові накладки, прив'язь **не** ослабне. Тягніть тільки за плечові ремені.

2. Відкрийте бічні гудзики-кнопки на плечових накладках 3.
3. Зніміть розташовані нижче петлі ременів плечових накладок 3 з гачків 4.

⚠ ЗАСТЕРЕЖЕННЯ**Ризик отримання травм через відсутність плечових накладок**

Плечові накладки є невід'ємним компонентом безпеки дитячого автокрісла. Якщо плечові накладки не використовуються, це може призвести до тяжких травм, у тому числі зі смертельними наслідками.

- ▶ В жодному разі не використовуйте дитяче автокрісло без відповідних плечових накладок.
- ▶ Використовуйте тільки оригінальні плечові накладки Britax Römer.



- ① Замок ременя ③ Плечові накладки
② Кнопка регулювання ④ Гачок

1. Закріпіть плечову накладку 3 на гачку 4.
2. Вставте плечовий ремінь у плечову накладку 3.
3. Закрийте плечову накладку 3.
4. Повторіть ці кроки для другої плечової накладки.

⚠ ЗАСТЕРЕЖЕННЯ**Ризик отримання травм через перекручування плечових накладок**

Перекручені ремені негативно впливають на захисну функцію.

- ▶ Переконайтеся, що плечові накладки та ремені не перекручені та не переплутані.
- ▶ Переконайтеся, що плечові ремені знаходяться в плечових накладках.

7.3 Чищення замка ременя

1. Замочіть замок ременя щонайменше на годину. Використовуйте для цього теплу воду із засобом для миття посуду.

① Для очищення замка ременя використовуйте невелику миску.

2. Ретельно промийте замок ременя та витріть насухо.

7.4 Усунення проблем**7.4.1 Замок ременя**

Замок ременя є невід'ємною частиною дитячого автокрісла та виконує важливі функції щодо безпеки дитини. Переконайтеся, що замок ременя працює бездоганно.

Можливі проблеми:

- Після натискання на червону кнопку відмикання язички замку висувуються повільно.
- Язички замку не фіксуються.
- Язички замку фіксуються, але без клацання.
- Язички замку важко входять в замок.
- Щоб відкрити замок ременя, доводиться докладати занадто багато зусиль.

Рішення проблеми:

- ▶ Очистіть замок ременя (див. "Чищення замка ременя", стор. 27).

7.4.2 Кріплення ISOFIX

Кріплення ISOFIX є невід'ємною частиною дитячого автокрісла та виконує важливі функції фіксації дитячого автокрісла. Переконайтеся, що кріплення ISOFIX працює бездоганно.

Можлива проблема:

- Запірні важелі ISOFIX дитячого автокрісла не з'єднуються зі скобами кріплення ISOFIX автомобіля.

Рішення проблеми:

- ▶ Очистіть скоби кріплення ISOFIX автомобіля.

8 Зберігання та утилізація

8.1 Зберігання

Якщо ви не збираєтеся використовувати виріб протягом тривалого часу, дотримуйтеся наступних вказівок.

- ▶ Зберігайте виріб в надійному та сухому місці.
- ▶ Підтримуйте температуру зберігання від 20 до 25 °C.
- ▶ Не кладіть на виріб важкі предмети.
- ▶ Не зберігайте виріб поруч із джерелами тепла або під прямим сонячним промінням.
- ▶ Захищайте виріб далеко від вологи, вогкості, рідин, пилу та сольового туману.

8.2 Утилізація

- ▶ Не розбирайте виріб.
- ▶ Не допускайте використання пошкодженого виробу третіми особами.

 - ① Розріжте плечові ремені.
Видаліть наклейку з допуском.
- ▶ Дотримуйтеся заходів з утилізації, що діють у вашій країні.

9 Контактна інформація

Якщо у вас є питання, зв'яжіться з нами:

BRITAX RÖMER Child Safety EMEA

www.britax-roemer.com

contact@britax.com

BRITAX RÖMER Kindersicherheit GmbH

Theodor-Heuss-Straße 9

89340 Leipheim

Німеччина