

UK

ІНСТРУКЦІЯ З ЕКСПЛУАТАЦІЇ

britax
römer

BABY-SAFE 5Z

<https://manuals.britax.com/product/P1027-1>



01

QR CODE

02
SCAN



03
READ



BRITAX RÖMER Child Safety EMEA

www.britax-roemer.com | contact@britax.com

Зміст

| | | | | | |
|----------|---|-----------|-----------|---------------------------------------|-----------|
| 1 | Пояснення символів..... | 3 | 7 | Використання в літаку..... | 16 |
| 2 | Безпека..... | 4 | 7.1 | В разі екстреної евакуації..... | 16 |
| 2.1 | Інструкція з експлуатації..... | 4 | 7.2 | Під час польоту..... | 16 |
| 2.2 | Використання за призначенням..... | 4 | 7.3 | Кріплення автолюльки в літаку..... | 16 |
| 2.3 | Неправильне застосування..... | 4 | 8 | Очищення та утримання у справ- | 18 |
| 2.4 | Інструкції з техніки безпеки..... | 4 | | НОСТІ..... | |
| 3 | Регулювання..... | 6 | 8.1 | Чохол..... | 18 |
| 3.1 | Регулювання ручки для перенесення..... | 6 | 8.1.1 | Зняття чохла..... | 18 |
| 3.2 | Використання вкладки для новонародже- них..... | 6 | 8.1.2 | Чищення чохла..... | 18 |
| 3.3 | Відрегулюйте плечові ремені..... | 7 | 8.1.3 | Надягання чохла..... | 19 |
| 3.4 | Регулювання спинки (Ergo Recline)..... | 8 | 8.2 | Замок ременя..... | 19 |
| 3.5 | Використання сонцезахисного козирка..... | 9 | 8.2.1 | Видалення замку ременя..... | 19 |
| 4 | Пристібання та відстібування..... | 10 | 8.2.2 | Чищення замка ременя..... | 19 |
| 4.1 | Пристібання немовляти..... | 10 | 8.2.3 | Встановлення замка ременя..... | 19 |
| 4.2 | Перевіряти перед кожною поїздкою..... | 11 | 8.3 | Усунення проблем..... | 19 |
| 4.3 | Відстібання немовляти..... | 11 | 9 | Зберігання та утилізація..... | 20 |
| 5 | Використання в автомобілі..... | 12 | 9.1 | Зберігання..... | 20 |
| 5.1 | Кріплення автолюльки за допомогою три- точкового ременя безпеки..... | 12 | 9.2 | Утилізація..... | 20 |
| 5.1.1 | Вибір відповідного сидіння..... | 12 | 10 | Контактна інформація..... | 21 |
| 5.1.2 | Розташування автолюльки..... | 12 | | | |
| 5.1.3 | Пристібання поясного ременя..... | 12 | | | |
| 5.1.4 | Пристібання діагонального ременя..... | 13 | | | |
| 5.2 | Від'єднання автолюльки від 3-точкового ремня безпеки..... | 13 | | | |
| 5.3 | Кріплення автолюльки на базовій станції.. | 14 | | | |
| 5.4 | Від'єднання автолюльки від базової стан- ції..... | 14 | | | |
| 6 | Використання з дитячою коля- | 15 | | | |
| | скою..... | | | | |
| 6.1 | Кріплення автолюльки на дитячій колясці. | 15 | | | |
| 6.2 | Від'єднання автолюльки від дитячої коля- ски..... | 15 | | | |

1 Пояснення символів

Попереджувальні вказівки

В цьому посібнику з експлуатації використовуються попереджувальні вказівки для позначення потенційно небезпечних ситуацій. Попереджувальні вказівки інформують про такі моменти:

- рівень небезпеки,
- вид та джерело небезпеки,
- наслідки недотримання,
- заходи щодо запобігання небезпеці.

Попереджувальні вказівки представлені таким чином:

ЗАСТЕРЕЖЕННЯ

вид та джерело небезпеки

наслідки недотримання

- Заходи щодо запобігання небезпеці

| рівень небезпеки | значення |
|------------------|--|
| НЕБЕЗПЕКА | Вказує на небезпечні ситуації, які, якщо їх не виключити, призведуть до тяжких травм чи смерті. |
| ПОПЕРЕДЖЕННЯ | Вказує на небезпечну ситуацію, яка, якщо її не виключити, може призвести до тяжких травм чи смерті. |
| ОБЕРЕЖНО | Вказує на небезпечну ситуацію, яка, якщо її не виключити, може призвести до травм легкого або середнього ступеня тяжкості. |
| ВКАЗІВКА | Вказує на процеси, які можуть призвести до матеріальних збитків. |

Знаки та символи

-  Вказує на важливу інформацію.

Окрема дія

- ...

Дія

1. Пропонує виконати певні дії.
2. Певна послідовність дій.
3. ...

Результат дії

- ✓ Тут наведено результат послідовності дій.

2 Безпека

2.1 Інструкція з експлуатації

Цей посібник з експлуатації є частиною виробу та сприяє безпечному використанню. Недотримання інструкції може призвести до серйозних або смертельних травм. Якщо виникли будь-які неясності, не використовуйте виріб і негайно зверніться до спеціалізованого магазину, де ви купили виріб.


- ▶ Прочитайте інструкцію з експлуатації

2.2 Використання за призначенням

Цей виріб був сконструйований, випробуваний та сертифікований відповідно до вимог стандарту ООН R129/03.

Цей виріб призначений виключно для безпечного розміщення дитини в автомобілі.

Цей виріб дозволено застосовувати за наступних параметрів:

| Позначення | Значення |
|--------------|---|
| Зріст дитини | 40-85 см |
| |  Ви повинні використовувати вкладку для новонароджених, поки зріст дитини не перевищить 60 см. |
| Вага дитини | ≤ 13 кг |

Дозвіл на застосування втрачає силу, як тільки ви внесете будь-які зміни в цей виріб. Зміни дозволяється вносити тільки виробнику. Наклейки на виробі є важливою складовою частиною виробу.

- ▶ Не вносьте жодних змін до виробу.
- ▶ Не видаляйте наклейки з виробу.

2.3 Неправильне застосування

- ▶ Не використовуйте виріб як іграшку.
- ▶ Не використовуйте виріб як сидіння поза автомобілем.
- ▶ Використовуйте лише ті точки кріплення для фіксації автолюльки, які описані в цьому посібнику з експлуатації.
- ▶ Використовуйте виріб тільки на автомобільному сидінні, встановленому в напрямку руху.
- ▶ В жодному разі не фіксуйте виріб в автомобілі двоточковим ременем безпеки.

- ▶ Слідкуйте за тим, щоб виріб не був затиснутий між твердими предметами (автомобільними дверима, полозками сидіння тощо).
- ▶ Захищайте виріб від вологи, вогкості, рідин, пилу та сольового туману.
- ▶ Не кладіть на виріб важкі предмети.
- ▶ В жодному разі не змащуйте оливою або мастилом деталі виробу.
- ▶ Існує ризик пошкодити німічні чохла автомобільних сидінь. Використовуйте підкладку під дитяче автокрісло BRITAX RÖMER. Вона пропонується окремо.

2.4 Інструкції з техніки безпеки

Ризик отримання травм, якщо дитяче автокрісло пошкоджено

При ДТП із зіткненням зі швидкістю понад 10 км/год дитяче автокрісло може отримати приховані пошкодження, які не видно неозброєним оком. При наступній аварії це може призвести до серйозних травм.

- ▶ В разі аварії замініть виріб.
- ▶ Перевірте потерпілий виріб (навіть якщо він просто впав на землю).
- ▶ Регулярно перевіряйте важливі деталі на наявність пошкоджень.
- ▶ Переконайтеся, що всі механічні компоненти є працездатними.

Небезпека опіку гарячими компонентами

Компоненти виробу можуть нагріватися від сонячного проміння. Дитяча шкіра дуже чутлива і може через це постраждати.

- ▶ Захищайте виріб від прямого сонячного опромінення, якщо він не використовується.

Ризик отримання травм під час використання

В автомобілі температура може підніматися дуже швидко, що представляє собою небезпеку. Крім того, вихід з боку проїжджої частини може бути небезпечним.

- ▶ Ніколи не залишайте немовля без нагляду в автомобілі.
- ▶ Встановлюйте та знімайте автолюльку тільки з боку тротуару.

Небезпека отримання травми хребта

Автолюлька не призначена для тривалого перебування в ній немовляти. Напівлежаче положення в автолюльці завжди створює навантаження на хребет дитини.

- ▶ Під час тривалих поїздок регулярно робіть зупинки, щоб немовля могло попустувати та погратися.
- ▶ Якомога частіше виймайте немовля з автолюльки.

- ▶ Виходячи з автомобіля, не залишайте немовля в автолюльці довше, ніж це необхідно.
- ▶ Використовуйте автолюльку з дитячою коляскою (як частину мобільної системи Travel-System) тільки для коротких прогулянок. Для тривалих прогулянок з дитячою коляскою ми рекомендуємо люльку-переноску або сидячий блок для коляски.

ⓘ Автолюлька дає змогу регулювати спинку сидіння за допомогою функції Ergo Recline. Мы рекомендуем отрегулировать спинку в самое низкое положение, чтобы уменьшить нагрузку.

Небезпека отримання травм при нещільному приляганні ременя

Нещільне прилягання виникає там, де ремінь дитячого автокрісла проходить по тілу дитини без натягу. Нещільне прилягання ременя негативно позначається на захисній функції.

- ▶ Переконайтеся, що ремені натягнуті та не перекручені.
- ▶ Постарайтеся обійтися без товстого одягу під ремінем.

Небезпека отримання травм через незакріплені предмети

У разі екстреного гальмування або аварії незакріплені предмети і люди можуть завдати травми іншим пасажиром.

- ▶ Фіксуйте виріб тільки так, як описано в цій інструкції з експлуатації.
- ▶ Зафіксуйте спинки автомобільних сидінь (наприклад, зафіксуйте складене нероздільне заднє сидіння).
- ▶ Зафіксуйте або видаліть всі важкі предмети або предмети з гострими краями (наприклад, на задній полиці).
- ▶ Переконайтеся, що всі люди в автомобілі пристебнуті.
- ▶ Забезпечте, щоб виріб завжди був закріплений в автомобілі, навіть якщо дитяти в ньому немає.

3 Регулювання

3.1 Регулювання ручки для перенесення



❗ Ручку для перенесення можна зафіксувати в чотирьох положеннях. Використовуйте ручку для перенесення таким чином:

| Положення | Призначення |
|-----------|--|
| A | <ul style="list-style-type: none"> Для кріплення в автомобілі за допомогою 3-точкового ременя безпеки Для кріплення в автомобілі з використанням базової станції |
| B | <ul style="list-style-type: none"> Для перенесення Для кріплення на дитячій колясці Для кріплення в автомобілі з використанням базової станції |
| C | Для укладання немовляти |
| D | Для встановлення в стійке положення поза автомобілем |

- Утримуючи натиснутими обидві кнопки відкидання 1, поверніть ручку для перенесення 2 в потрібне положення.
- Відпустіть кнопки відкидання 1.
 - ✓ Ручка для перенесення 2 фіксується з клацанням.
- Для перевірки фіксації потягніть за ручку для перенесення 2.

3.2 Використання вкладки для новонароджених

Встановлення вкладки для новонароджених

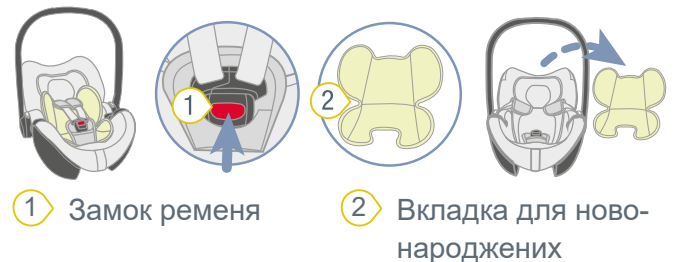


- Відкрийте замок ременя 1, натиснувши червону кнопку.
- Помістіть вставку для новонароджених 2 в автолюльку.

❗ Зверніть увагу на орієнтацію вкладки для новонароджених. Як орієнтир можна використовувати ярлик із символами догляду. Ярлик із символами догляду розміщений на задньому боці вкладки для новонароджених і має бути звернений до автолюльки.

- Покладіть обидва плечові ремені 3 поверх вкладки для новонароджених 2.
- Проведіть замок ременя 1 та пахову накладку 4 через вирізи в нижній частині вкладки для новонароджених 2.

Видалення вкладки для новонароджених



- Відкрийте замок ременя 1, натиснувши червону кнопку.
- Приберіть вставку для новонароджених 2.

3.3 Відрегулюйте плечові ремені

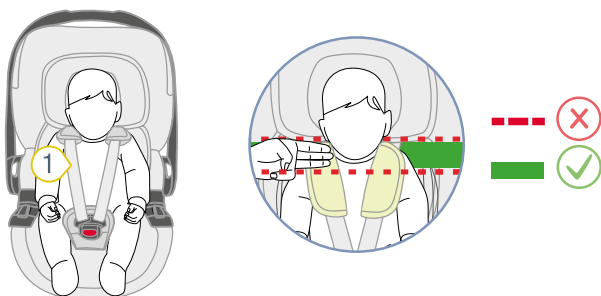
⚠ ЗАСТЕРЕЖЕННЯ

Небезпека отримання травм в разі неправильно-го поводження

Перекручені ремені і неправильно закріплений поворотний стрижень негативно впливають на захисну функцію.

- ▶ Фіксуйте поворотний стрижень тільки так, як це описано в цьому посібнику.
- ▶ Переконайтеся, що поворотний стрижень правильно закріплений.
- ▶ Переконайтеся, що плечові накладки та ремені не перекручені та не переплутані.

Перевірка регулювання плечових ременів



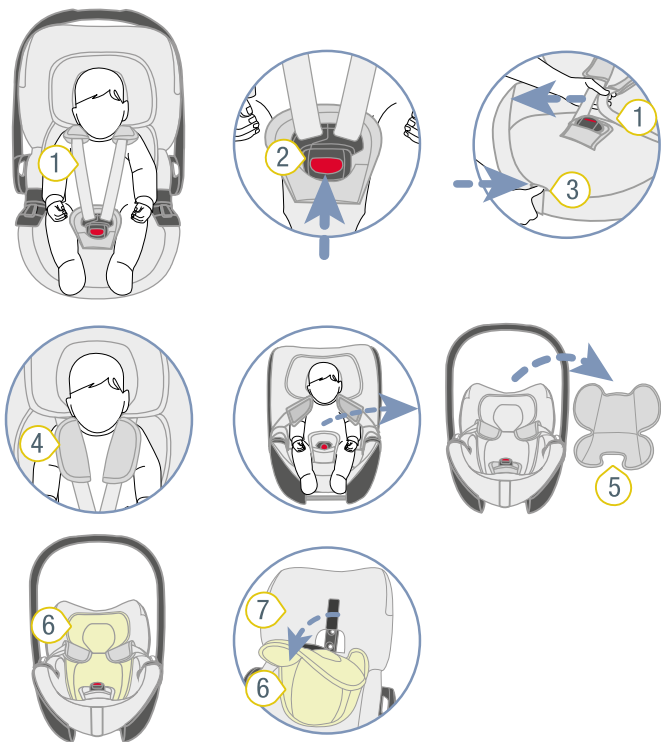
1 Плечові ремені

- ▶ Перевірте, чи правильно відрегульовані плечові ремені 1.

❗ Якщо плечові ремені перебувають на рівні плечей немовляти або приблизно на три ширини пальця (45 мм) нижче за рівень плечей немовляти, значить, плечові ремені відрегульовано правильно.

- ▶ Якщо плечові ремені відрегульовано неправильно, виконайте дії, зазначені нижче.

Підготовка автолюльки



- 1 Плечові ремені
- 2 Замок ременя
- 3 Кнопка регулювання
- 4 Плечові накладки
- 5 Вкладка для новонароджених
- 6 Вкладиш для голови
- 7 Чохол

1. Відкрийте замок ременя 2, натиснувши червону кнопку.
2. Щоб послабити прив'язь, натисніть кнопку регулювання 3 і одночасно потягніть обидва плечові ремені 1 вперед.

❗ Плечові накладки 4 **не** з'єднані з плечовими ременями. Якщо ви потягнете за плечові накладки, прив'язь **не** ослабне. Тягніть тільки за плечові ремені.

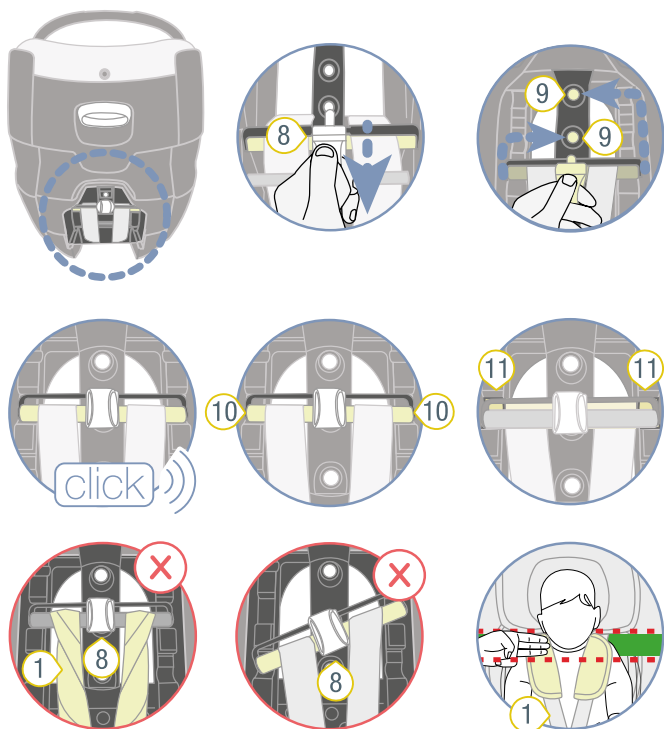
3. Вийміть немовля з автолюльки.
4. Приберіть вкладку для новонароджених 5 з автолюльки.

❗ Вкладка для новонароджених розрахована виключно на зріст від 40 до 60 см. Збережіть вкладку для новонароджених для подальшого використання.

5. Щоб від'єднати вкладиш для голови 6 від автолюльки, зніміть вкладиш для голови 6 з чохла 7 автолюльки.

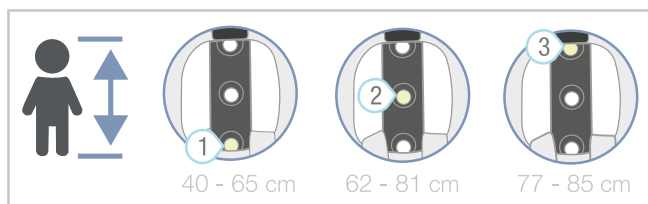
✓ Автолюлька підготовлена.

Позиціонування плечових ременів



- 1 Плечові ремені
- 8 Поворотний стрижень
- 9 Отвір для фіксації
- 10 Кінці поворотного стрижня
- 11 Вирізи

Позиціонування плечових ременів здійснюється за допомогою поворотного стрижня. Поворотний стрижень розташований зі зворотного боку автолюльки.



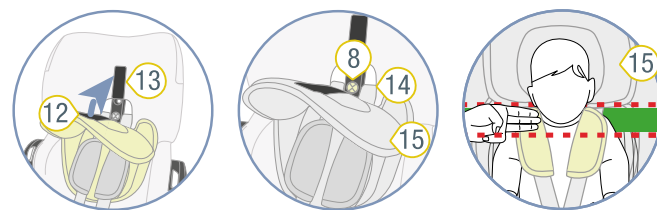
1. Витягніть 8 поворотний стрижень з отвору для фіксації 9.

2. Вставте поворотний стрижень 8 в отвір для фіксації 9 відповідно до зросту дитини.

| Положення отворів для фіксації 9 | Зріст дитини |
|----------------------------------|--------------|
| 1 | 40 - 65 см |
| 2 | 62 - 81 см |
| 3 | 77 - 85 см |

- ✓ Поворотний стрижень 8 фіксується з клацанням.
- 3. Переконайтеся, що кінці поворотного стрижня 10 знаходяться в потрібних вирізах 11.
- 4. Переконайтеся, що ні поворотний стрижень 8, ні плечові ремені 1 не перекручені.
- ✓ Плечові ремені 1 відрегульовані правильно.

Позиціонування вкладиша для голови



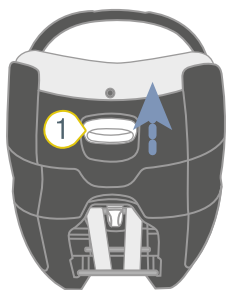
- 8 Поворотний стрижень
- 12 Петльова стрічка
- 13 Гачкова стрічка
- 14 Прорізи
- 15 Вкладиш для голови

1. Встановіть у потрібне положення вкладиш для голови, одночасно потягнувши обидва плечові ремені 1 вертикально вперед.
2. Притисніть петльову стрічку 12 вкладиша для голови до гачкової стрічки 13.
3. Переконайтеся, що гачкова стрічка 13 чохла повністю закрита вкладишем для голови 15.
- ✓ Вкладиш для головки 15 встановлено правильно.

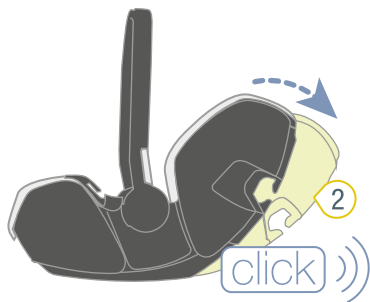
3.4 Регулювання спинки (Ergo Recline)

Ви можете використовувати автолюльку з різними кутами нахилу спинки сидіння.

Якщо на автомобільному сидінні мало місця, застосування цієї функції обмежене.



1 Кнопка



2 Спинка

1. Потяните, удерживая нажатой кнопку 1.
 2. Відрегулюйте нахил спинки 2, як вам хочеться.
 3. Відпустіть кнопку 1.
- ✓ Спинка 2 фіксується з клацанням.

⚠ ЗАСТЕРЕЖЕННЯ

Небезпека отримання травм через ненатягнуті ремені

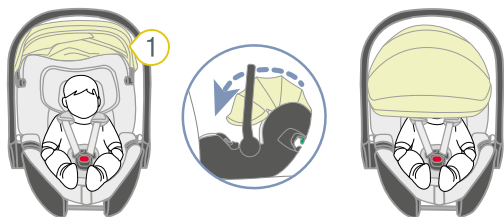
Щодо автолюльки, вже встановленої в автомобілі за допомогою 3-точкового ременя безпеки: після регулювання нахилу спинки ремені можуть провисати.

- ▶ Переконайтеся, що автомобільний ремень натягнутий та не перекручений.

3.5 Використання сонцезахисного козирка

- ⓘ Сонцезахисний козирок захищає дитину від сонячних променів.

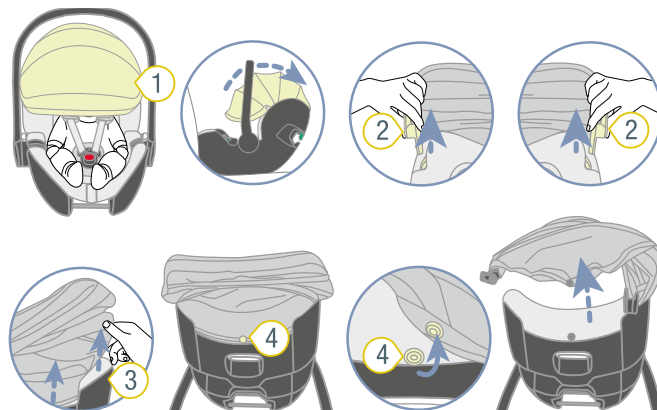
Регулювання сонцезахисного козирка



1 Сонцезахисний козирок

- ▶ Повністю відкинути сонцезахисний козирок 1 вперед.

Зняття сонцезахисного козирка



1 Сонцезахисний козирок

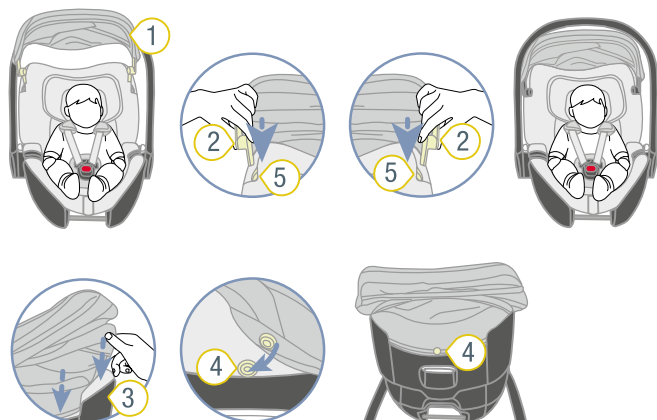
2 Вставні язички

3 Край автолюльки

4 Гудзик-кнопка

1. Відкиньте сонцезахисний козирок 1 назад.
2. Витягніть обидва вставні язички 2.
3. Від'єднайте сонцезахисний козирок 1 від краю автолюльки 3.
4. Розстібніть кнопку-гудзик 4 на автолюльці.

Встановлення сонцезахисного козирка



1 Сонцезахисний козирок

2 Вставні язички

3 Край автолюльки

4 Гудзик-кнопка

5 Прорізи

1. Вставте обидва вставні язички 2 в прорізи 5.
2. Заправте облямівку сонцезахисного козирка 1 за край автолюльки 3.
3. Застебніть кнопку-гудзик 4 на автолюльці.

4 Пристібання та відстібування

4.1 Пристібання немовляти

⚠ ЗАСТЕРЕЖЕННЯ

Ризик отримання травм через фронтальну подушку безпеки

Подушки безпеки призначені для захисту дорослих. Використання фронтальної подушки безпеки з автолюлькою може призвести до тяжких травм, зокрема зі смертельними наслідками.

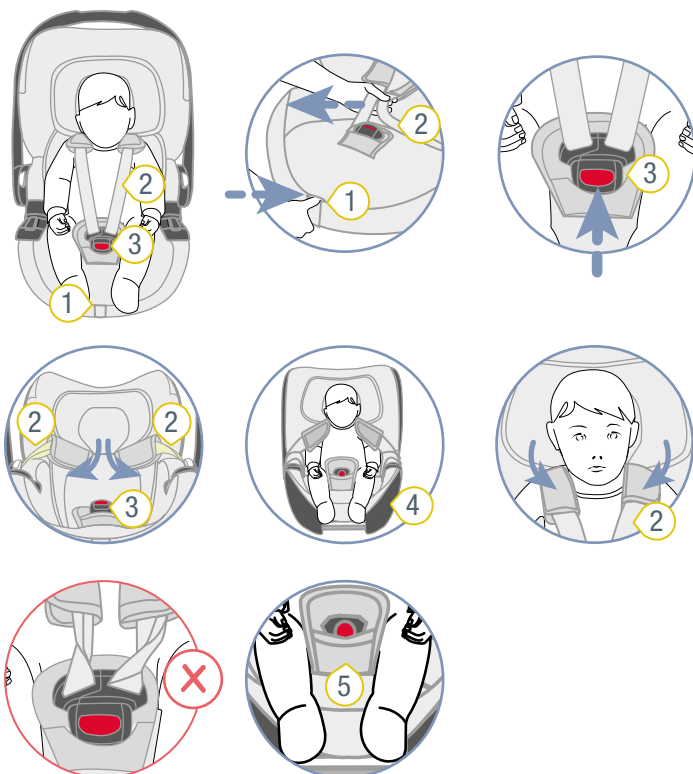
- ▶ Деактивуйте фронтальну подушку безпеки.
- ▶ **В жодному разі не** використовуйте автолюльку разом з активною фронтальною подушкою безпеки.
- ▶ Дотримуйтесь інструкцій з посібника з експлуатації автомобіля.

⚠ ЗАСТЕРЕЖЕННЯ

Небезпека отримання травм при нещільному приляганні ременя

Нещільне прилягання виникає там, де ремінь проходить по тілу дитини без натягу. Нещільне прилягання ременя негативно позначається на захисній функції.

- ▶ Переконайтеся, що ремені натягнуті та не перекручені.
- ▶ Постарайтеся, щоб дитина не носила товстий одяг під прив'язним ременем.



- 1 Кнопка регулювання
- 2 Плечові ремені
- 3 Замок ременя
- 4 Край автолюльки
- 5 Паховий ремінь

1. Щоб послабити прив'язь, натисніть кнопку регулювання 1 і одночасно потягніть обидва плечові ремені 2 вперед.
2. Відкрийте замок ременя 3, натиснувши червону кнопку.
3. Покладіть плечові ремені 2 зверху над краєм автолюльки 4.
4. Пересуньте замок ременя 3 вперед.
5. Покладіть немовля в автолюльку.
6. Переконайтеся, що немовля лежить прямо на паховому ремені 5.
7. Накладіть плечові ремені 2 на плечі дитини.

⚠ ЗАСТЕРЕЖЕННЯ Ризик отримання травм, якщо дитина неправильно зафіксована. Переконайтеся, що плечові ремені натягнуті та не переплутані.



- 3 Замок ременя
- 6 Язички замка
- 7 Регульовальний ремінь

8. З'єднайте обидва язички замка **6** разом.
9. Вставте з'єднані язички замка **6** в замок ременя **3**.
- ✓ Язички замка **6** фіксуються з чутним клацанням.
10. Потягніть за регульовальний ремінь **7**, поки плечові ремені **2** не будуть щільно прилягати до тіла дитини.

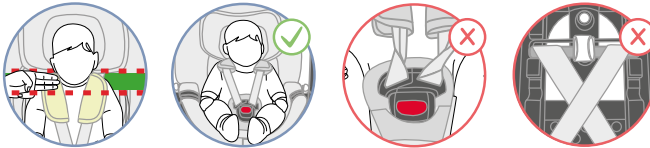
4.2 Перевіряти перед кожною поїздкою

Для безпеки дитини перед кожною поїздкою на автомобілі перевіряйте такі моменти.

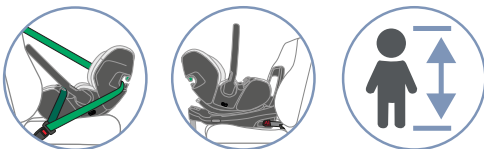
Основні моменти



1. Автолюлька зафіксована **проти** напрямку руху.
2. Фронтальна подушка безпеки деактивована.
3. Ремені автолюльки щільно прилягають до тіла дитини, не стискаючи її.



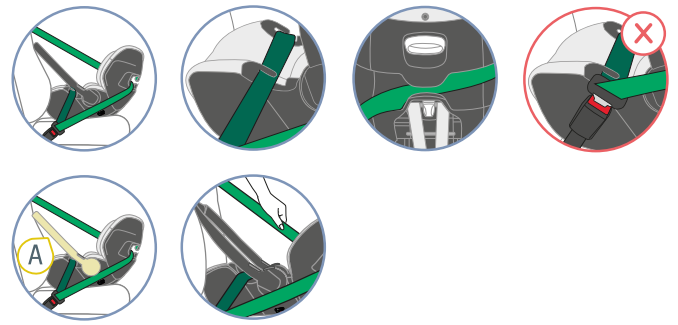
4. Плечові ремені відрегульовані правильно.
5. Плечові накладки прилягають до тіла дитини в потрібному місці.
6. Немовля правильно пристебнуте.
7. Ремені **не** перекручені та **не** переплутані.



8. Автолюлька зафіксована належним чином за допомогою 3-точкового ременя або на базовій станції.
9. Автолюлька використовується за призначенням з урахуванням віку та зросту дитини (див. "Використання за призначенням", стор. 4).

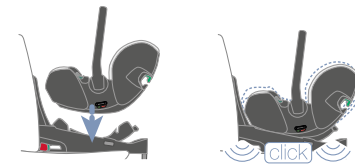
i Компанія Britax Römer рекомендує робити регулярні перерви під час далеких поїздок, щоб малюк добре себе почував. Дайте малюкові можливість порухатися.

Для кріплення за допомогою 3-точкового ременя безпеки



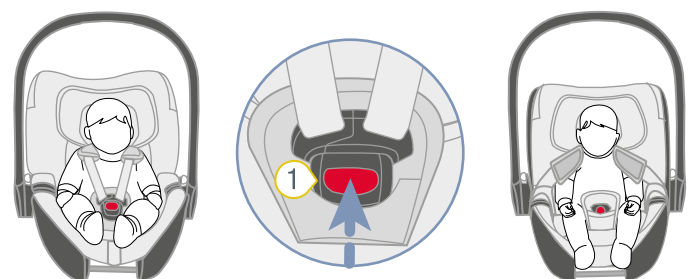
1. Автолюлька зафіксована за допомогою 3-точкового ременя.
2. Поясний ремінь проходить через обидві темно-зелені напрямні ремені.
3. Діагональний ремінь проходить через світло-зелений тримач ременя.
- 4.
5. Автомобільний ремінь туго натягнутий і **не** перекручений.
6. Ручка для перенесення встановлена в передньому положення **A** (див. "Регулювання ручки для перенесення", стор. 6).

Для кріплення з використанням базової станції



1. Базова станція належним чином зафіксована в автомобілі.
2. Автолюлька надійно зафіксована на базовій станції.
3. Ручка для перенесення встановлена в одному з таких положень: **A** або **B** (див. "Регулювання ручки для перенесення", стор. 6).
4. Індикатор регулювання нахилу показує зелену зону.

4.3 Відстібання немовляти



1) Замок ременя

1. Відкрийте замок ременя **1**, натиснувши червону кнопку.
2. Заберіть немовля з автолюльки.

5 Використання в автомобілі

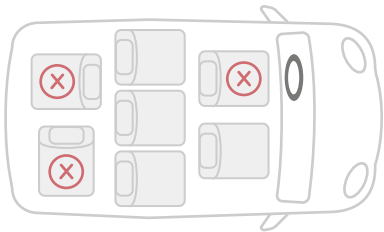
5.1 Кріплення автолюльки за допомогою триточкового ременя безпеки

5.1.1 Вибір відповідного сидіння

1. Виберіть відповідне сидіння.
 - Підходять автомобільні сидіння з допуском i-Size.
 - Підходять автомобільні сидіння з допуском типу «Універсальне» відповідно до стандарту ООН R16 (або аналогічного стандарту).

ІНФО Цю інформацію ви знайдете в посібнику з експлуатації автомобіля.

- До використання дозволені тільки автомобільні сидіння, які звернені вперед.



2. Дотримуйтесь інструкції з експлуатації автомобіля.

і Компанія Britax Römer рекомендує наступне позиціонування автомобільних сидінь.

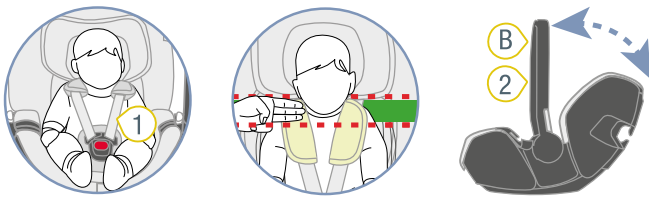
При встановленні на передньому сидінні:

- ▶ Посуньте переднє сидіння якомога далі тому.

При встановленні на задньому сидінні:

- ▶ Посуньте заднє сидіння якомога далі назад.
- ▶ Посуньте переднє сидіння якомога далі вперед.

5.1.2 Розташування автолюльки

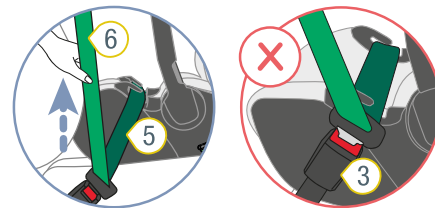
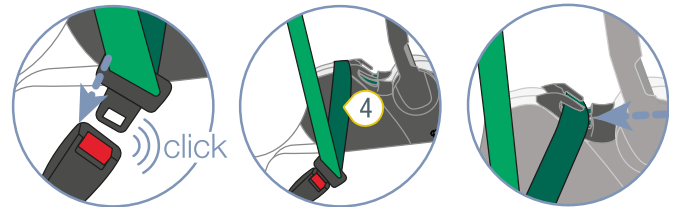
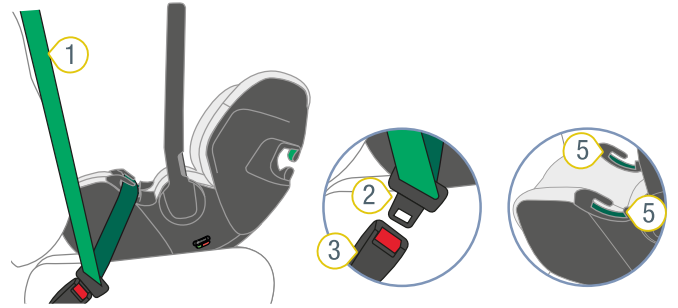


1. Плечові ремені
2. Ручка для перенесення

1. Пристебніть свою дитину (див. "Пристебання немовляти", стор. 10).
2. Переконайтеся, що плечові ремені 1 правильно відрегульовані (див. "Відрегулюйте плечові ремені", стор. 7).

3. Встановіть ручку для перенесення 2 в положення В (див. "Регулювання ручки для перенесення", стор. 6).
 4. Встановіть автолюльку на автомобільне сидіння проти напрямку руху.
- ✓ Ваше немовля дивиться назад.

5.1.3 Пристебання поясного ременя



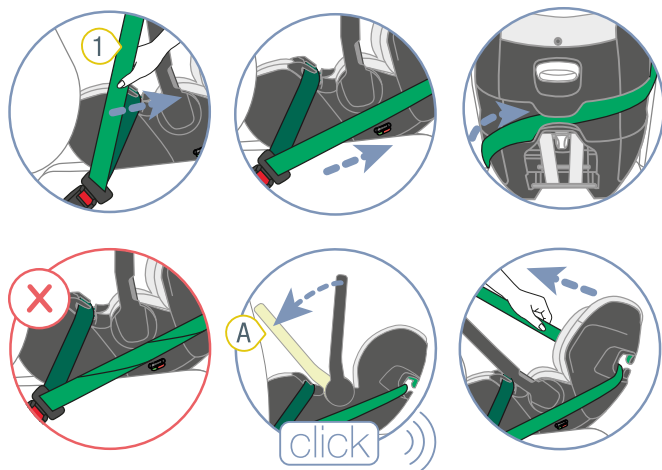
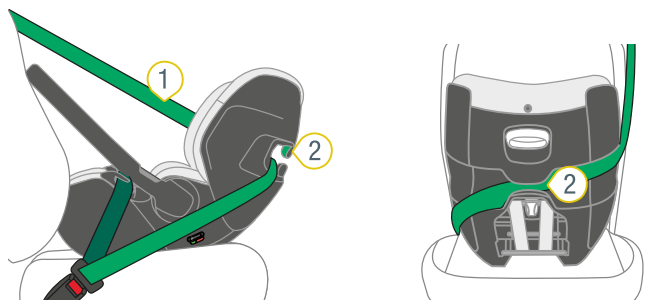
1. Автомобільний ремень
2. Язичок замка
3. Замок автомобільного ременя
4. Поясний ремень
5. Темно-зелена напрямна ременя
6. Діагональний ремень

1. Проведіть автомобільний ремень 1 над автолюлькою.
2. Зафіксуйте язичок замка 2 в замку автомобільного ременя 3.
3. Вставте поясний ремень 4 в темно-зелену напрямну ременя 5 з обох боків краю виробу.
- ⚠ **ЗАСТЕРЕЖЕННЯ** Переконайтеся, що поясний ремень не перекручений.
4. Потягніть за діагональний ремень 6, щоб натягнути поясний ремень 4.
5. Перевірте положення замка автомобільного ременя 3.

ІНФО Якщо замок автомобільного ременя знаходиться всередині або перед темно-зеленою прямою ременя, значить, це сидіння не дозволено для використання. Якщо можливо, змініть регулювання автомобільного сидіння (див. посібник з експлуатації автомобіля). Якщо це неможливо, виберіть інше сидіння.

ІНФО Якщо у вас є сумніви щодо правильності встановлення автокрісла, зверніться в спеціалізований магазин.

5.1.4 Пристібання діагонального ременя



1 Діагональний ремень 2 Тримач ременя

1. Протягніть діагональний ремень 1 за узголів'ям автолюльки.
2. Вставте діагональний ремень 1 в світло-зелений тримач ременя 2.

⚠ ЗАСТЕРЕЖЕННЯ Переконайтеся, що діагональний ремень **не** перекручений.

3. Натягніть діагональний ремень 1.
4. Встановіть ручку для перенесення в положення **A** (див. "Регулювання ручки для перенесення", стор. 6).

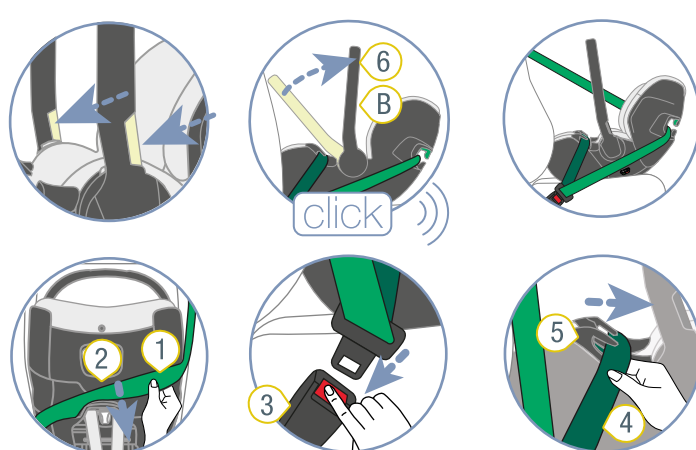
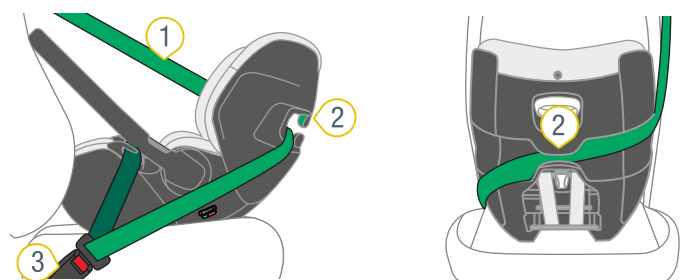
5.2 Від'єднання автолюльки від 3-точкового ременя безпеки

⚠ ЗАСТЕРЕЖЕННЯ

Небезпека отримання травм через незакріплені предмети

В разі екстреного гальмування або аварії незакріплене дитяче автокрісло може травмувати пасажирів.

- ▶ Завжди фіксуйте автолюльку в автомобілі, навіть якщо немовляти в ній немає.



1 Діагональний ремень 4 Поясний ремень
2 Тримач ременя 5 Напрявні ременя
3 Замок автомобільного- 6 Ручка для перенесення ременя

1. Встановіть ручку для перенесення 6 в положення **B**.
 2. Вийміть діагональний ремень 1 зі світло-зеленого тримача ременя 2.
 3. Відкрийте замок автомобільного ременя 3.
 4. Вийміть поясний ремень 4 з темно-зелених напрямних ременя 5.
- ✓ Автолюльку можна зняти.

5.3 Кріплення автолюльки на базовій станції

⚠ НЕБЕЗПЕКА

Ризик отримання травм через несумісність

Автолюлька була розроблена та випробувана для кріплення на певних базових станціях. Кріплення автолюльки на іншій базовій станції небезпечно для життя.

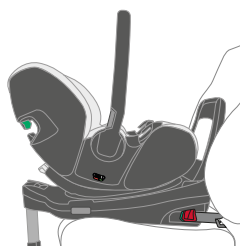
- ▶ Цей виріб дозволений до застосування тільки з такими базовими станціями:
 - FLEX BASE 5Z
 - FLEX BASE iSENSE
- ▶ Не закріплюйте автолюльку на будь-якій іншій базовій станції.

⚠ ЗАСТЕРЕЖЕННЯ

Ризик отримання травм через неправильну орієнтацію

Орієнтація автолюльки має вирішальне значення для захисту немовляти. При неправильному використанні навіть звичайне гальмування може призвести до серйозних чи навіть смертельних травм.

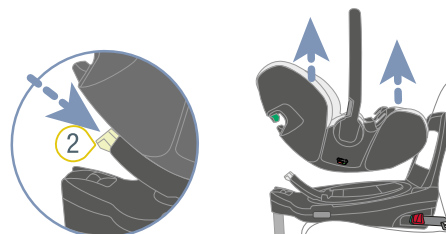
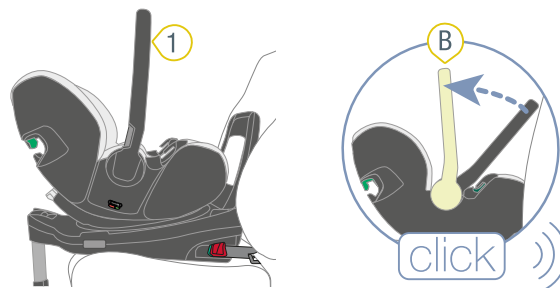
- ▶ **В жодному разі не** використовуйте автолюльку, встановивши її в напрямку руху.
- ▶ Дотримуйтеся посібника з експлуатації базової станції.
 - ① Кріплення автолюльки на базовій станції описано в посібнику з експлуатації базової станції.
- ▶ Переконайтеся, що індикатор **1** регулювання нахилу показує зелену зону.



① Індикатор



5.4 Від'єднання автолюльки від базової станції



- ① Ручка для перенесення ② Кнопка відмикання сення

1. Встановіть ручку для перенесення **1** в положення **B**.
2. Натисніть кнопку відмикання **2** на базовій станції.
3. Підніміть автолюльку.
4. Вийміть автолюльку з автомобіля.

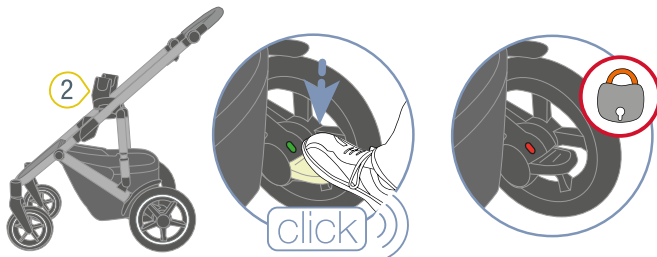
6 Використання з дитячою коляскою

❗ Цю автолюльку можна використовувати в рамках мобільної системи Travel System на всіх шасі дитячих колясок, які схвалені для BABY-SAFE 5Z.

❗ Використання дозволено тільки в приватному порядку.

- ▶ Транспортуйте тільки одну дитину.
- ▶ Завжди тримайте дитину в автолюльці пристебнутою.
- ▶ В жодному разі не беріться за автолюльку, щоб підняти дитячу коляску або штовхати її перед собою.
- ▶ Не використовуйте жодні інші шасі дитячих колясок, не схвалені компанією Britax Römer.

6.1 Кріплення автолюльки на дитячій колясці



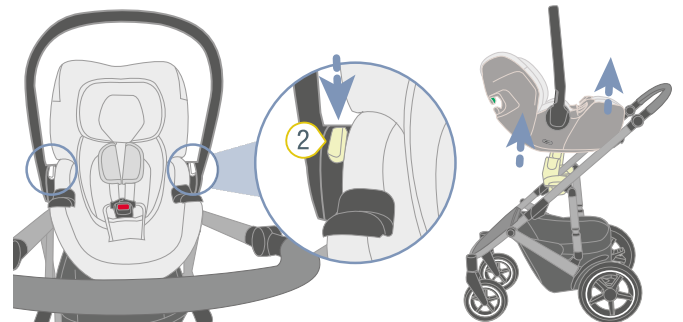
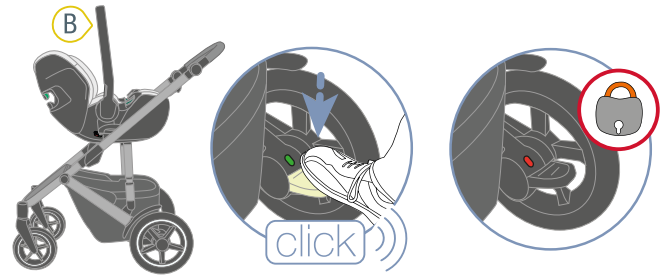
① Точки кріплення ② Кріпильні язички

1. Дотримуйтесь посібника з експлуатації дитячої коляски.
2. Задійте гальмо дитячої коляски.
3. Розташуйте автолюльку на дитячій колясці проти напрямку руху.

⚠ ЗАСТЕРЕЖЕННЯ

- ▶ В жодному разі не намагайтеся зафіксувати на дитячій колясці автолюльку, зорієнтувавши її в напрямку руху.
4. Зафіксуйте точки кріплення 1 автолюльки з обох боків на кріпильних язичках 2.
- ✓ Автолюлька фіксується з клацанням.
5. Переконайтеся, що автолюлька надійно зафіксувалася, спробувавши її підняти. Якщо автолюлька не від'єднується від дитячої коляски, значить, автолюлька надійно зафіксована.

6.2 Від'єднання автолюльки від дитячої коляски



① Ручка для перенесення ② Кнопки відмикання сіддя

1. Дотримуйтесь посібника з експлуатації дитячої коляски.
2. Задійте гальмо дитячої коляски.
3. Переконайтеся, що ручка для перенесення 1 перебуває в положенні В. Див. розділ "Регулювання ручки для перенесення", стор. 6.
4. Утримуйте обидві кнопки відмикання 2 натиснутими.
5. Міцно утримуючи автолюльку, від'єднайте її від дитячої коляски.

7 Використання в літаку

7.1 В разі екстреної евакуації

1. Дістаньте немовля з автолюльки.
2. Виконуйте вказівки бортпроводників.

7.2 Під час польоту

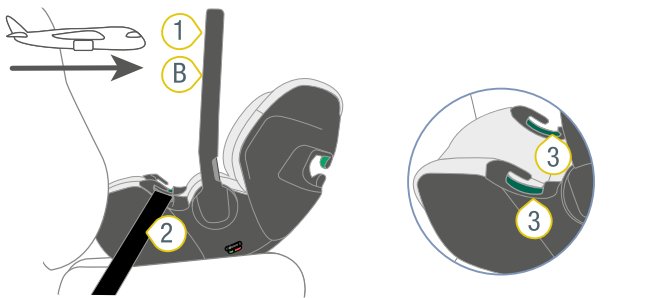
① Під час зльоту та посадки захищайте хребет немовляти від навантаження. Для немовлят віком до 4 місяців використовуйте дитячі ліжечка авіакомпанії.

- ▶ Якомога частіше виймайте немовля з автолюльки.
- ▶ Забезпечте, щоб виріб в літаку завжди був закріплений, навіть якщо немовляти в ньому немає.
- ▶ Коли загоряється знак «Пристебніть ремені», зафіксуйте немовля в автолюльці.

7.3 Кріплення автолюльки в літаку

① Дотримуйтесь інструкцій авіакомпанії з безпеки.

Кріплення автолюльки



- ① Ручка для перенесення
- ② Прив'язний ремінь
- ③ Темно-зелені напрямні ременя
- ④ Кінець ременя
- ⑤ Замок прив'язного ременя

1. Встановіть автолюльку на пасажирське сидіння в салоні літака проти напрямку руху літака.

ІНФО Цей виріб можна встановлювати тільки на пасажирському сидінні, яке авіакомпанія дозволила використовувати для цих цілей.

ІНФО Підходяще пасажирське сидіння зорієнтоване в напрямку руху літака.

ІНФО Підходяще пасажирське сидіння **не** оснащено подушкою безпеки.

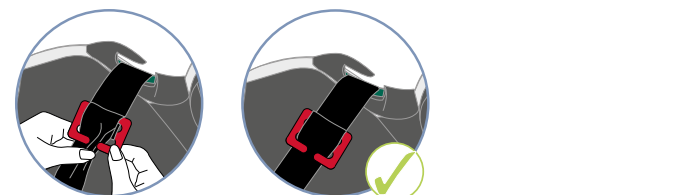
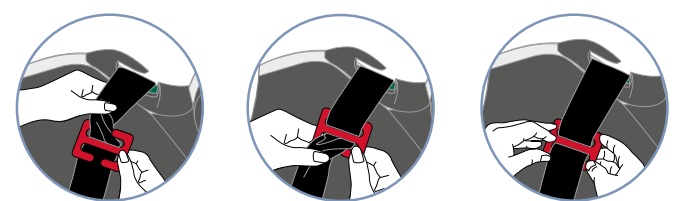
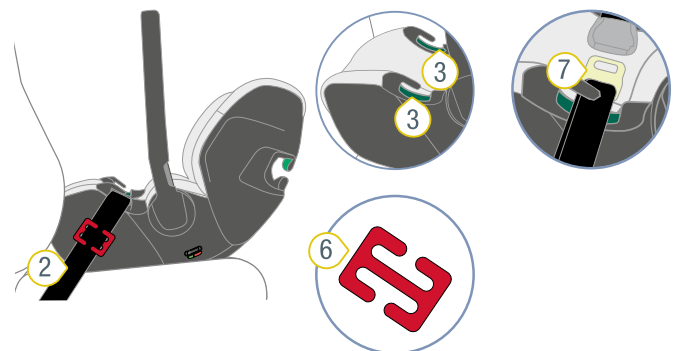
2. Переконайтеся, що ручка для перенесення **1** перебуває в положенні **В**.
 3. Встановіть прив'язний ремінь **2** в обидві темно-зелені напрямні ременя **3**.
 4. Закрийте замок прив'язного ременя **5**.
 5. Потягніть за кінець **4** прив'язного ременя **2**.
- ✓ Прив'язний ремінь **2** натягнуто.

⚠ ЗАСТЕРЕЖЕННЯ

Замок прив'язного ременя **5** в жодному разі не повинен перебувати в одній з темно-зелених напрямних ременя. Якщо це сталося, використовуйте укорочувач ременя, як це описано нижче.

Використання укорочувача ременя

① Укорочувач ременя **не** входить до комплекту поставки. Він пропонується окремо.



- ② Прив'язний ремінь
- ③ Темно-зелена напрямна ременя
- ⑤ Замок прив'язного ременя
- ⑥ Укорочувач ременя
- ⑦ Язикок замка

1. Покладіть укорочувач ременя **6** на прив'язний ремінь **2** з язичком замка **7**.
ІНФО Укорочувач ременя повинен знаходитися збоку від автолюльки. Укорочувач ременя **не** повинен лежати в темно-зеленій напрямній ременя.
2. Вставте прив'язний ремінь **2** з двох боків в укорочувач ременя **6**.
 - ✓ Середина укорочувача ременя **6** залишається видимою.
3. Укоротіть прив'язний ремінь **2**.
4. Повторюйте наступні кроки, доки замок прив'язного ременя **5** не вийде з темно-зеленої напрямної ременя **3**.
5. Поверніть укорочувач ременя **6** на півоберта.
6. Вставте прив'язний ремінь **2** у відкритий проріз укорочувача ременя **6**.
 - ✓ Прив'язний ремінь **2** укорочено.
 - ✓ Замок прив'язного ременя **5** перебуває в темно-зеленій направляючій ременя.

8 Очищення та утримання у справності

8.1 Чохол

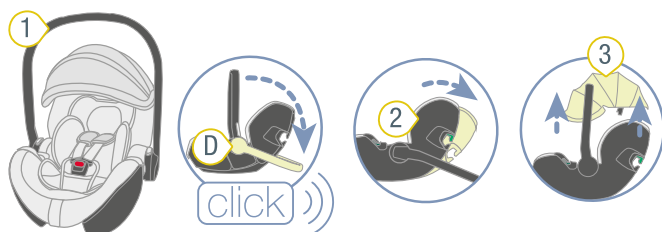
⚠ ЗАСТЕРЕЖЕННЯ

Ризик отримання травми через відсутність необхідних компонентів

Надійна фіксація в цьому разі не гарантована.

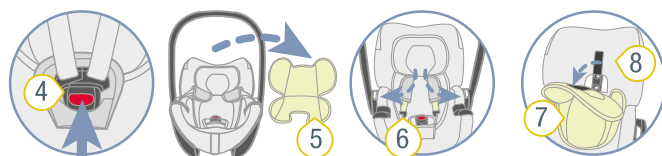
- ▶ Забороняється використовувати автолюльку без чохла сидіння.

8.1.1 Зняття чохла



- 1 Ручка для перенесення
- 2 Спинка
- 3 Сонцезахисний козирок

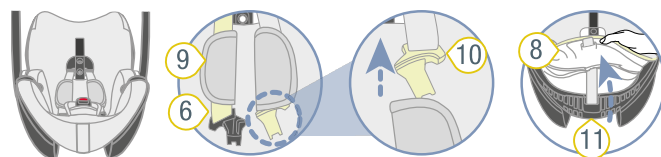
1. Встановіть ручку для перенесення **1** в положення **D** (див. "Регулювання ручки для перенесення", стор. 6).
2. Встановіть спинку **2** в найнижче положення ("Регулювання спинки (Ergo Recline)").
3. Зніміть сонцезахисний козирок **3** ("Використання сонцезахисного козирка").



- 4 Замок ременя
- 5 Вкладка для новонароджених
- 6 Плечові ремені
- 7 Вкладиш для голови
- 8 Чохол

4. Натисніть червону кнопку, щоб відкрити замок ременя **4**.
5. Приберіть вкладку для новонароджених **5**.
6. Відкладіть вбік плечові ремені **6**.
7. Відокремте вкладиш для голови **7** від чохла **8**.

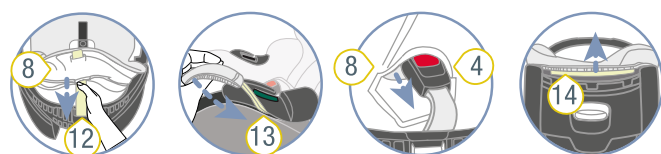
ІНФО Вкладиш для голови і чохол з'єднуються за допомогою застібки-липучки.



- 6 Плечові ремені
- 8 Чохол
- 9 Плечові накладки
- 10 Язички замка
- 11 Край автолюльки

8. Стягніть плечові накладки **9** з плечових ременів **6** через язички замка **10**.

9.



- 4 Замок ременя
- 8 Чохол
- 12 Регульовальний ремінь
- 13 Гумові шнурки
- 14 Гнучкий піноматеріал

10. Вставте регульовальний ремінь **12** в чохол **8**.
11. Зніміть збоку гумові шнурки **13** з автолюльки.
12. Вставте замок ременя **4** в чохол **8**.
13. Від'єднайте гнучкий піноматеріал **14** від верхнього краю автолюльки.
14. Від'єднайте чохол **8** від краю автолюльки, де він ще не був від'єднаний.
15. Зніміть чохол **8**.

8.1.2 Чищення чохла

- ▶ Дотримуйтеся інструкцій на ярлику з символами догляду, пришитому до чохла.
- ▶ Прайте чохол у пральній машині при температурі 30 °C з м'яким пральним засобом, використовуючи програму делікатного прання.
- ▶ Ви можете зняти плечові накладки та випрати їх в теплому мильному розчині.
- ▶ Ви можете очистити пластикові деталі та ремені мильним розчином.
- ▶ Не використовуйте їдкі миючі засоби (наприклад, розчинник).

8.1.3 Надягання чохла

⚠ ЗАСТЕРЕЖЕННЯ

Ризик отримання травм через перекручування ременів

Надійна фіксація в цьому разі не гарантована.

- ▶ Ремені не повинні бути перекрученими і мають бути правильно розташовані в прорізах чохла.

- ▶ Щоб надіти чохол, виконайте всі дії у зворотному порядку.

8.2 Замок ременя

8.2.1 Видалення замку ременя



- ① Замок ременя
- ② Металева пластина
- ③ Проріз

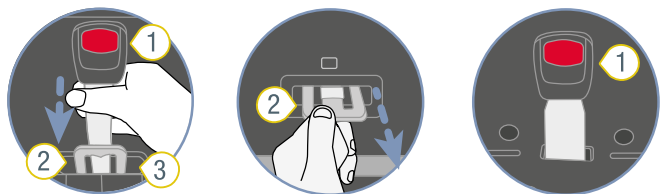
- ▶ Щоб зняти замок ременя безпеки 1, проштовхніть металеву пластину 2 вузькою кромкою вперед через проріз 3.

- ① Металева пластина розташована на зворотному боці автолюльки, в місці розташування замка ременя.

8.2.2 Чищення замка ременя

1. Замочіть замок ременя щонайменше на годину. Використовуйте для цього теплу воду із засобом для миття посуду.
2. Ретельно промийте замок ременя та витріть насухо.

8.2.3 Встановлення замка ременя



- ① Замок ременя
- ② Металева пластина
- ③ Проріз

1. Повністю просуньте металеву пластину 2 спереду в проріз 3.

ІНФО Зверніть увагу на орієнтацію замка ременя 1.

2. Поверніть паховий ремінь з металевою пластиною 2 на 90°, доки він не закріпиться в прорізі 3 поперек напрямку руху автомобіля.

⚠ **ЗАСТЕРЕЖЕННЯ** Ризик отримання травм через незафіксований замок ременя.

- ▶ Переконайтеся, що замок ременя надійно закріплений на автолюльці, сильно потягнувши за нього.

8.3 Усунення проблем

Замок ременя

Замок ременя є невід'ємною частиною дитячого автокрісла та виконує важливі функції щодо безпеки дитини. Переконайтеся, що замок ременя працює бездоганно.

Можливі проблеми:

- Після натискання на червону кнопку відмикання язички замку висуваються повільно.
- Язички замку не фіксуються.
- Язички замку фіксуються, але без клацання.
- Язички замку важко входять в замок.
- Щоб відкрити замок ременя, доводиться докладати занадто багато зусиль.

Рішення проблеми:

- ▶ Очистіть замок ременя (див. "Замок ременя", стор. 19).

9 Зберігання та утилізація

9.1 Зберігання

Якщо ви не збираєтеся використовувати виріб протягом тривалого часу, дотримуйтеся наступних вказівок.

- ▶ Зберігайте виріб в надійному та сухому місці.
- ▶ Підтримуйте температуру зберігання від 20 до 25 °C.
- ▶ Не кладіть на виріб важкі предмети.
- ▶ Не зберігайте виріб поруч із джерелами тепла або під прямим сонячним промінням.
- ▶ Захищайте виріб далеко від вологи, вогкості, рідин, пилу та сольового туману.

9.2 Утилізація

- ▶ Не розбирайте виріб.
- ▶ Дотримуйтеся заходів з утилізації, що діють у вашій країні.

10 Контактна інформація

Якщо у вас є питання, зв'яжіться з нами:

BRITAX RÖMER Child Safety EMEA

www.britax-roemer.com

contact@britax.com

BRITAX RÖMER Kindersicherheit GmbH

Theodor-Heuss-Straße 9

89340 Leipheim

Німеччина