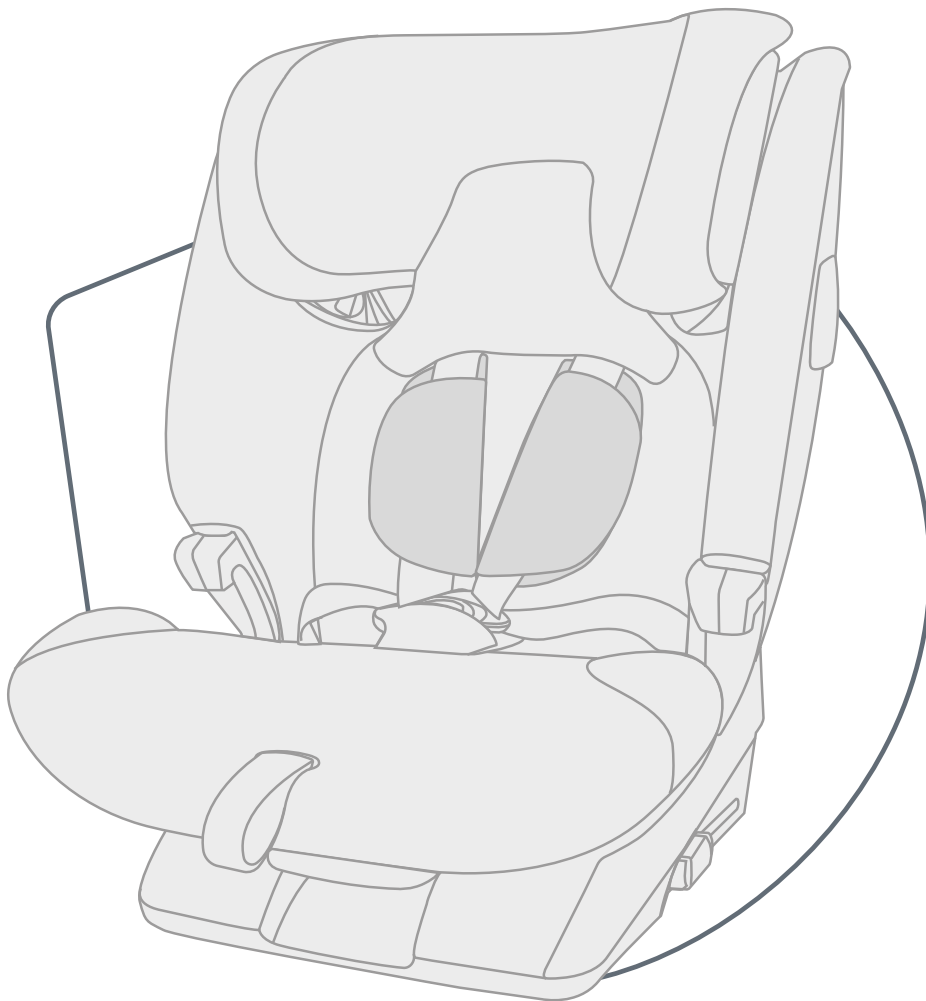




ADVANSAFIX PRO

ІНСТРУКЦІЯ З ЕКСПЛУАТАЦІЇ



UK

BRITAX RÖMER Child Safety EMEA

www.britax-roemer.com | contact@britax.com

Зміст

1	Пояснення символів.....	3	6.1	Переоснащення на вид кріплення В (100 – 150 см).....	24
2	Безпека.....	4	6.2	Переоснащення на вид кріплення А (76 – 105 см).....	26
2.1	Інструкція з експлуатації.....	4	7	Очищення та утримання у справності.....	29
2.2	Використання за призначенням.....	4	7.1	Замок ременя.....	29
2.3	Неправильне застосування.....	4	7.2	Чохол.....	30
2.4	Інструкції з техніки безпеки.....	4	7.3	Плечові накладки.....	31
3	Регулювання.....	6	7.4	Усунення проблем.....	32
3.1	Регулювання підголівника.....	6	8	Зберігання та утилізація.....	33
3.2	Регулювання кута сидіння.....	7	8.1	Зберігання.....	33
3.3	SICT.....	7	8.2	Утилізація.....	33
3.4	XP-PAD.....	8	9	Контактна інформація.....	34
4	Використання в автомобілі.....	10			
4.1	Види кріплення А та В.....	10			
4.2	Кріплення дитячого автокрісла А (76 – 105 см).....	10			
4.3	Від'єднання дитячого автокрісла, А (76 – 105 см).....	13			
4.4	Кріплення дитячого автокрісла В1 (100 – 150 см).....	14			
4.5	Від'єднання дитячого автокрісла В1 (100 – 150 см).....	17			
4.6	Кріплення дитячого автокрісла В2 (100 – 150 см).....	18			
4.7	Від'єднання дитячого автокрісла В2 (100 – 150 см).....	19			
5	Пристібання та відстібування.....	21			
5.1	Пристібання дитини, А (76 – 105 см).....	21			
5.2	Перевірка перед кожною поїздкою, А (76 – 105 см).....	21			
5.3	Відстібання дитини, А (76 – 105 см).....	22			
5.4	Пристібання дитини, В (100 – 150 см).....	22			
5.5	Перевірка перед кожною поїздкою, В (100 – 150 см).....	23			
5.6	Відстібання дитини, В (100 – 150 см).....	23			
6	Зміна виду кріплення.....	24			

1 Пояснення символів

Попереджувальні вказівки

В цій інструкції з експлуатації використовуються попереджувальні вказівки для позначення потенційно небезпечних ситуацій. Попереджувальні вказівки інформують про такі моменти:

- рівень небезпеки,
- вид та джерело небезпеки,
- наслідки недотримання,
- заходи щодо запобігання небезпеці.

Попереджувальні вказівки представлені таким чином:

ЗАСТЕРЕЖЕННЯ

вид та джерело небезпеки

наслідки недотримання

- Заходи щодо запобігання небезпеці

рівень небезпеки	значення
НЕБЕЗПЕКА	Вказує на небезпечні ситуації, які, якщо їх не виключити, призведуть до тяжких травм чи смерті.
ПОПЕРЕДЖЕННЯ	Вказує на небезпечну ситуацію, яка, якщо її не виключити, може призвести до тяжких травм чи смерті.
ОБЕРЕЖНО	Вказує на небезпечну ситуацію, яка, якщо її не виключити, може призвести до травм легкого або середнього ступеня тяжкості.
ВКАЗІВКА	Вказує на процеси, які можуть призвести до матеріальних збитків.

Знаки та символи

-  Вказує на важливу інформацію.

Окрема дія

- ...

Дія

1. Пропонує виконати певні дії.
2. Певна послідовність дій.
3. ...

Результат дії

- ✓ Тут наведено результат послідовності дій.

2 Безпека

2.1 Інструкція з експлуатації

Ця інструкція з експлуатації є частиною виробу і покликана забезпечити його безпечне використання. Недотримання інструкції може призвести до серйозних або смертельних травм. Якщо виникли будь-які неясності, не використовуйте виріб і негайно зверніться до спеціалізованого магазину, де ви купили виріб.

- ▶ Прочитайте інструкцію з експлуатації

2.2 Використання за призначенням

Цей виріб був сконструйований, випробуваний та сертифікований відповідно до вимог стандарту ООН R129/03.

Цей виріб призначений для безпечного розміщення дитини в автомобілі. Цей виріб дозволено застосовувати за наступних параметрів:

Позначення	Значення
Зріст дитини	З 15-ти місяців та 76 – 150 см
Вага дитини	≤ 22 кг

Використовуйте цей виріб для автомобільних сидінь, встановлених по ходу руху автомобіля.

Дозвіл на застосування втрачає чинність, щойно ви внесете будь-які зміни в цей виріб. Зміни дозволяється вносити тільки виробнику. Наклейки на виробі є важливою складовою частиною виробу.

- ▶ Не вносьте жодних змін до виробу.
- ▶ Не видаляйте наклейки з виробу.

2.3 Неправильне застосування

- ▶ Не використовуйте виріб як іграшку.
- ▶ Не використовуйте виріб як сидіння поза автомобілем, навіть для проби.
- ▶ Використовуйте лише ті точки кріплення для фіксації дитячого автокрісла, які описані в цій інструкції з експлуатації.
- ▶ В жодному разі не фіксуйте виріб двоточковим ременем безпеки.
- ▶ Слідкуйте за тим, щоб виріб не був затиснутий між твердими предметами (автомобільними дверима, полозками сидіння тощо).
- ▶ Захищайте виріб від вологи, вогкості, рідин, пилу та сольового туману.
- ▶ Не кладіть на виріб важкі предмети.

- ▶ В жодному разі не змащуйте оливою або мастилом деталі виробу.
- ▶ Існує ризик пошкодити неміцні чохла автомобільних сидінь. Використовуйте підкладку під дитяче автокрісло Britax Römer. Вона пропонується окремо.

2.4 Інструкції з техніки безпеки

Ризик отримання травм, якщо дитяче автокрісло пошкоджено

При ДТП із зіткненням зі швидкістю понад 10 км/год дитяче автокрісло може отримати приховані пошкодження, які не видно неозброєним оком. При наступній аварії це може призвести до серйозних травм.

- ▶ В разі аварії замініть виріб.
- ▶ Перевірте потерпілий виріб (навіть якщо він просто впав на землю).
- ▶ Регулярно перевіряйте важливі деталі на наявність пошкоджень.
- ▶ Переконайтеся, що всі механічні компоненти є працездатними.

Небезпека опіку гарячими компонентами

Компоненти виробу можуть нагріватися від сонячного проміння. Дитяча шкіра дуже чутлива і може через це постраждати.

- ▶ Якщо виріб не використовується, захищайте його від інтенсивного прямого сонячного опромінення.

Ризик отримання травм під час використання

В автомобілі температура може підніматися дуже швидко, що представляє собою небезпеку. Крім того, вихід з боку проїжджої частини може бути небезпечним.

- ▶ Ніколи не залишайте свою дитину без нагляду в автомобілі.
- ▶ Встановлюйте та знімайте дитяче автокрісло тільки з боку тротуару.

Небезпека отримання травм через незакріплені предмети

У разі екстреного гальмування або аварії незакріплені предмети і люди можуть завдати травми іншим пасажиром.

- ▶ Фіксуйте виріб тільки так, як описано в цій інструкції з експлуатації.
- ▶ Зафіксуйте спинки автомобільних сидінь (наприклад, зафіксуйте складене нероздільне заднє сидіння).
- ▶ Зафіксуйте або видаліть всі важкі предмети або предмети з гострими краями (наприклад, на задній полиці).

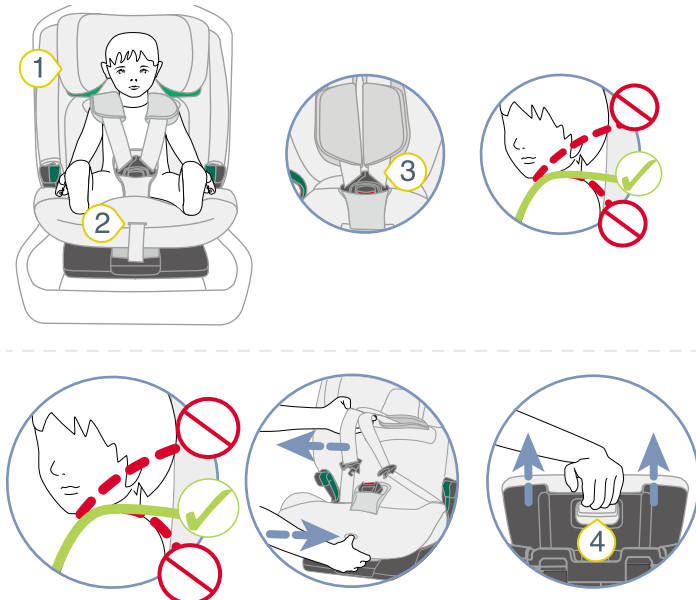
- ▶ Переконайтеся, що всі люди в автомобілі пристебнуті.
- ▶ Забезпечте, щоб виріб завжди був закріплений в автомобілі, навіть якщо дитяти в ньому немає.

3 Регулювання

3.1 Регулювання підголівника

❗ Регулювання підголівника залежить від виду кріплення (див. "Види кріплення А та В", стор. 10).

3.1.1 Регулювання підголівника, А (76 – 105 см)



- ❶ Підголівник ❸ Плечові ремені
❷ Кнопка регулювання ❹ Кнопка розблокування

1. Перевірте, чи правильно відрегульовано підголівник 1 за зростом дитини.

❗ Якщо вихід плечових ременів розташований на рівні плечей дитини, підголівник відрегульовано правильно. Допускається відхилення до 3 см. Однак компанія Britax Römer рекомендує відрегулювати так, щоб вихід плечових ременів знаходився на рівні плечей дитини.

► Якщо підголівник відрегульований **неправильно**, виконайте наведені нижче дії.

2. Щоб послабити прив'язь, натисніть кнопку регулювання 2 і одночасно потягніть обидва плечові ремені 3 вперед.

❗ Плечові накладки **не** з'єднані з плечовими ременями. Якщо ви потягнете за плечові накладки, прив'язь **не** ослабне. Тягніть тільки за плечові ремені.

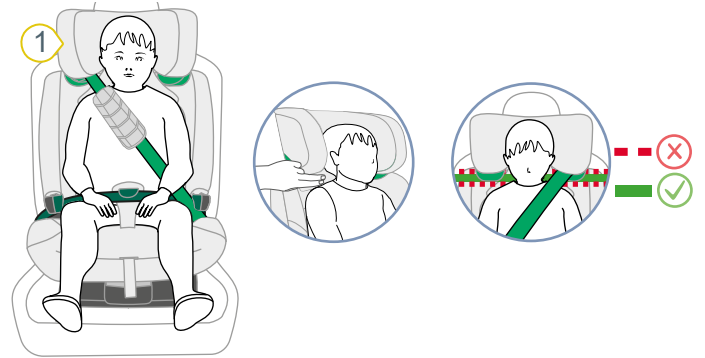
3. Утримуючи натиснутою кнопку розблокування 4, перемістіть підголівник 1 до потрібної висоти плечей.

4. Натиснувши на підголівник 1, переконайтеся, що підголівник 1 зафіксовано правильно.

✓ Підголівник 1 відрегульований за зростом дитини.

✓ Підголівник 1 зафіксовано.

3.1.2 Регулювання підголівника, В (100 – 150 см)



- ❶ Підголівник ❷ Кнопка розблокування

❗ Підголівник оснащено стопором. Цей стопор відповідає зросту дитини прибіл. 125 см. Верхню ділянку приблизно від 125 см до 150 см ви можете розблокувати (див. "Розблокувати верхню ділянку", стор. 6).

1. Перевірте, чи правильно відрегульовано підголівник 1 за зростом дитини.

❗ Якщо підголівник знаходиться на ширину двох пальців вище за рівень плечей дитини, значить, підголівник відрегульовано правильно.

► Якщо підголівник відрегульований неправильно, виконайте наведені нижче дії.

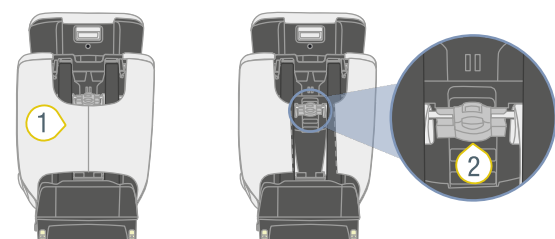
2. Утримуючи натиснутою кнопку розблокування 2, перемістіть підголівник 1 до потрібної висоти плечей.

3. Натиснувши на підголівник 1, переконайтеся, що підголівник 1 зафіксовано правильно.

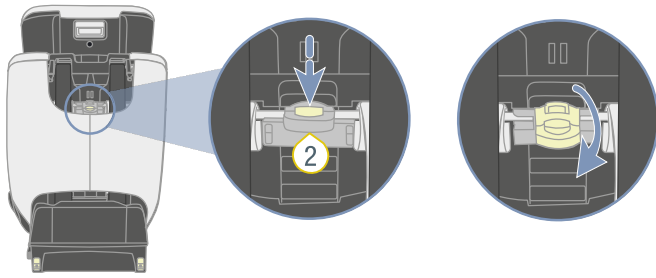
✓ Підголівник 1 відрегульований за зростом дитини.

✓ Підголівник 1 зафіксовано.

3.1.3 Розблокувати верхню ділянку



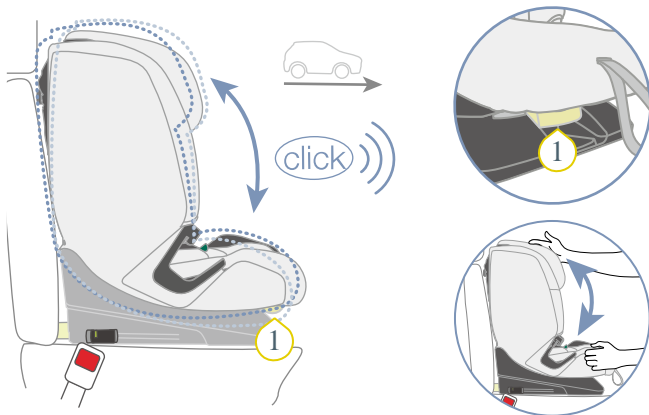
- ❶ Кишеня ❷ Перемикач



1. Максимально висуньте підголівник.
 2. Утримуйте кнопку перемикача **2** натиснутою.
 3. Поверніть перемикач **2** вгору.
- ✓ Перемикач **2** зафіксовано у верхньому положенні.

❗ Підголівник можна відрегулювати під зріст дитини приблизно від 125 до 150 см (див. "Регулювання підголівника", стор. 6).

3.2 Регулювання кута сидіння



❶ Ручка регулювання

❗ Чашу автокрісла можна використовувати з різними кутами нахилу.

1. Потягніть ручку регулювання **1** вперед і посуňte чашу автокрісла в потрібне положення.
- ✓ Чаша автокрісла фіксується з чутним клацанням.
2. Переконайтеся, що чаша автокрісла зафіксувалася, потягнувши за неї.

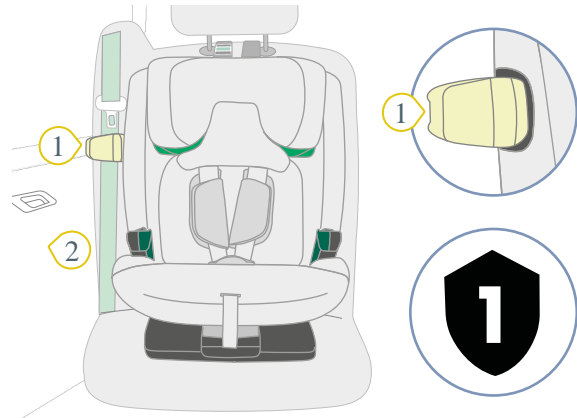
❗ Щодо видів кріплення **B1** та **B2** діє правило (див. "Види кріплення А та В", стор. 10): при зміні кута нахилу сидіння автомобільний ремінь безпеки може ослабнути. Переконайтеся, що автомобільний ремінь безпеки натягнутий.

3.3 SICT

❗ SICT (технологія пом'якшення бокового удару) знижує сили, що діють на дитину під час бокового удару. Що ближче елемент SICT знаходиться до дверей автомобіля, то вищий захисний ефект.

❗ Елемент SICT не залежить від виду кріплення. На наступних малюнках для простоти показано вид кріплення А.

3.3.1 Кріплення елемента SICT



❶ Елемент SICT ❷ Двері автомобіля

1. Розмістіть елемент SICT **1** на бічній стороні дитячого автокрісла.

❗ Виберіть той бік дитячого автокрісла, який розташований ближче до дверей автомобіля.

Символ щита з цифрою **1** елемента SICT вказує на **символ щита** точки кріплення SICT на дитячому автокріслі.

2. Надіньте елемент SICT **1** на точку кріплення SICT.
3. Перевірте відстань між елементом SICT **1** та дверима автомобіля **2**.

ВКАЗІВКА

Матеріальні збитки через елемент SICT

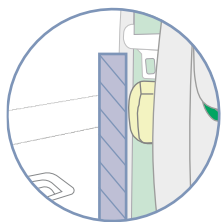
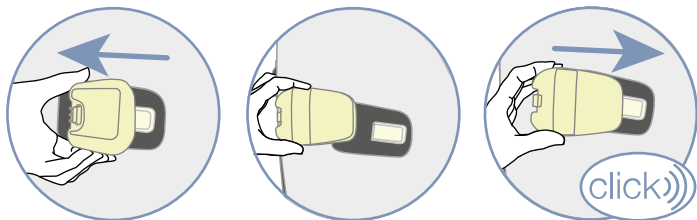
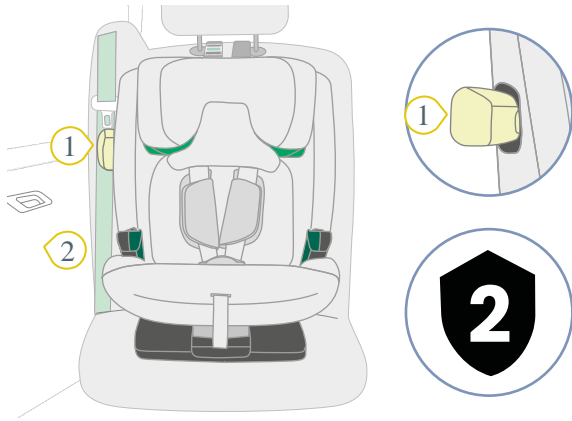
В рідкісних випадках простір між автомобільним сидінням і дверима автомобіля настільки малий, що елемент SICT торкається дверей автомобіля. Під час закривання дверей автомобіля їх можна подряпати.

- Обережно закривайте двері автомобіля.
- Переконайтеся, що елемент SICT **не** торкається дверей автомобіля.
- **Не** закривайте двері автомобіля повністю, якщо елемент SICT торкається дверей автомобіля.

4. Якщо елемент SICT 1 торкається дверей автомобіля 2, зменшіть відстань елемента SICT 1 (див. "Зменшення відстані", стор. 8).

❗ Якщо елемент SICT **не** торкається дверей автомобіля, то більше нічого робити **не** потрібно.

3.3.2 Зменшення відстані



❶ Елемент SICT ❷ Двері автомобіля

1. Зсуньте елемент SICT 1 з точки кріплення SICT.

❗ Щоб від'єднати елемент SICT від дитячого автокрісла, необхідно докласти відносно велике зусилля. Беріться за елемент SICT близько до дитячого автокрісла.

2. Розмістіть елемент SICT 1 на бічній стороні дитячого автокрісла.

❗ **Символ щита** з цифрою 2 елемента SICT вказує на **символ щита** точки кріплення SICT на дитячому автокріслі.

3. Надіньте елемент SICT 1 на точку кріплення SICT.

4. Перевірте відстань між елементом SICT 1 та дверима автомобіля 2.

ВКАЗІВКА

Матеріальні збитки через елемент SICT

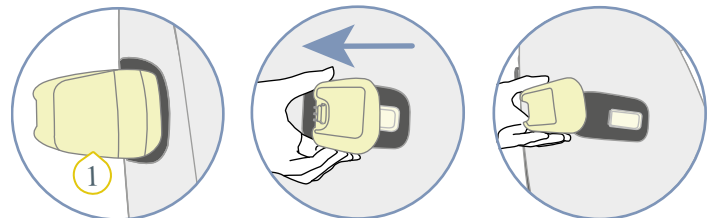
В рідкісних випадках простір між автомобільним сидінням і дверима автомобіля настільки малий, що елемент SICT торкається дверей автомобіля. Під час закривання дверей автомобіля їх можна подрятати.

- Обережно закривайте двері автомобіля.
- Переконайтеся, що елемент SICT **не** торкається дверей автомобіля.
- **Не** закривайте двері автомобіля повністю, якщо елемент SICT торкається дверей автомобіля.

5. Якщо елемент SICT 1 продовжує торкатися дверей автомобіля 2, зніміть елемент SICT (див. "Видалення елемента SICT", стор. 8).

❗ Якщо елемент SICT **не** торкається дверей автомобіля, то більше нічого робити **не** потрібно.

3.3.3 Видалення елемента SICT



❶ Елемент SICT

1. Не використовуйте елемент SICT 1 на обраному автомобільному сидінні.
2. Зсуньте елемент SICT 1 з точки кріплення SICT.

❗ Щоб від'єднати елемент SICT від дитячого автокрісла, необхідно докласти відносно велике зусилля. Беріться за елемент SICT близько до дитячого автокрісла.

3. Збережіть елемент SICT 1.

4. Дотримуйтеся інструкцій зі зберігання (див. "Зберігання", стор. 33).

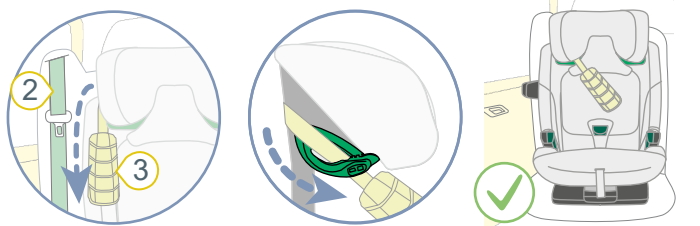
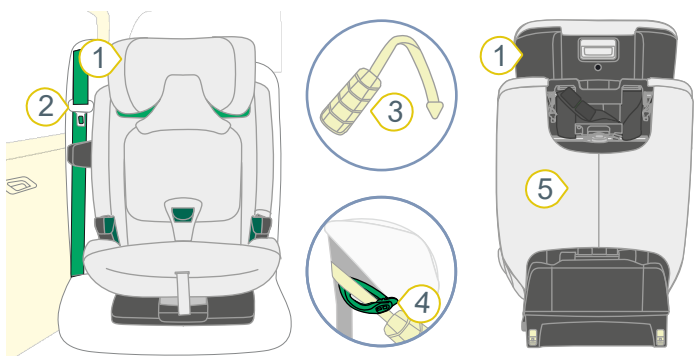
3.4 XP-PAD

❗ XP-PAD знижує сили, що діють на шийні хребці дитини в разі аварії.

❗ XP-PAD можна використовувати тільки для видів кріплення B1 та B2. (див. "Види кріплення A та B", стор. 10).

Дитяче автокрісло допущено для використання як із системою XP-PAD, так і без неї. В цій інструкції описано, як зафіксувати дитину за допомогою XP-PAD. Якщо у вас є питання, зв'яжіться з нами (див. "Контактна інформація", стор. 34).

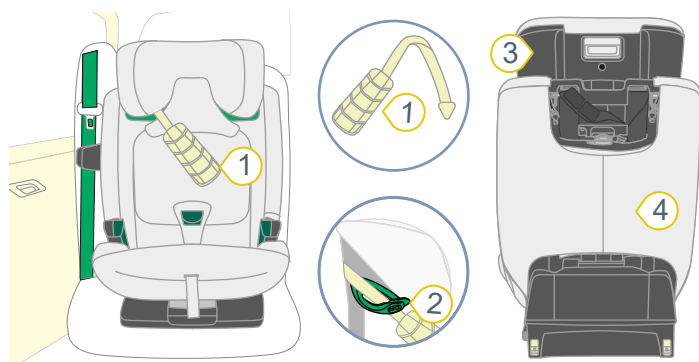
3.4.1 Кріплення XP-PAD



- 1 Підголівник
- 2 Автомобільний ремень
- 3 XP-PAD
- 4 Світло-зелений тримач ремня
- 5 Кишеня

1. Витягніть підголівник 1 вгору до максимуму.
2. Вийміть XP-Pad 3 з кишені 5.
3. Закріпіть XP-Pad 3 на задній частині підголівника.
4. Розташуйте XP-Pad 3 на стороні автомобільного ремня безпеки 2.
5. Вставте ремінець XP-Pad 3 в світло-зелений тримач ремня 4.
6. Переконайтеся, що ремінець не перекручений і перебуває в тримачі ремня 4.

3.4.2 Видалення XP-PAD



- 1 XP-PAD
- 2 Світло-зелений тримач ремня
- 3 Підголівник
- 4 Кишеня

1. Виведіть XP-Pad 1 зі світло-зеленого тримача ремня 2.
2. Зніміть XP-Pad 1 із задньої частини підголівника 3.
3. Покладіть XP-Pad 1 в кишеню 4.

4 Використання в автомобілі

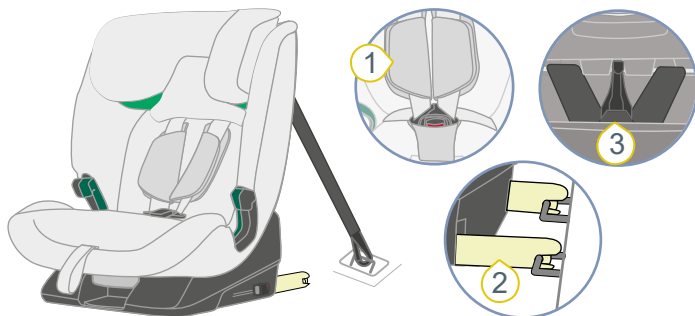
4.1 Види кріплення А та В

❗ Це дитяче автокрісло допущено для дітей зростом від 76 до 150 см. Щоб забезпечити оптимальну фіксацію дитини, існує два типи кріплення: **А** та **В**. Кожен вид кріплення був розроблений для певного діапазону росту дитини. Кріпіть дитяче автокрісло відповідно до зросту дитини, яку необхідно зафіксувати.

Зріст дитини	Вид кріплення
76 – 105 см 3 15-ти місяців Максимальна вага тіла 22 кг	А
100 – 150 см	В

❗ Цей виріб постачається з конфігурацією для виду кріплення **А**. Якщо ви хочете використовувати вид кріплення **В**, слід змінити вид кріплення (див. "Зміна виду кріплення", стор. 24).

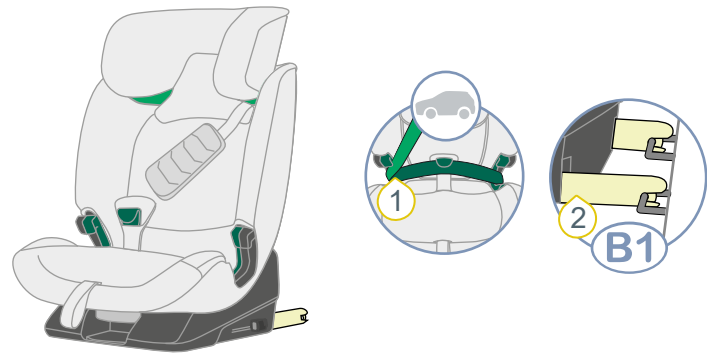
4.1.1 Вид кріплення А (76 – 105 см)



- ❶ 5-точковий ремінь
- ❷ ISOFIX
- ❸ Якірний ремінь

При використанні виду кріплення **А** дитина фіксується в дитячому автокріслі за допомогою 5-точкового ременя **1**. Дитяче автокрісло кріпиться до автомобільного сидіння за допомогою кріплення ISOFIX **2** та якірного ременя **3**.

4.1.2 Вид кріплення В (100 – 150 см)



- ❶ 3-точковий ремінь
- ❷ ISOFIX

При використанні виду кріплення **В** дитина фіксується в дитячому автокріслі за допомогою 3-точкового ременя **1** автомобільного сидіння. Якщо ваш автомобіль оснащений системою ISOFIX **2**, ви можете додатково закріпити дитяче автокрісло за допомогою ISOFIX **2**.

Вид кріплення	Особливість
В1	3-точковий ремінь та ISOFIX
В2	3-точковий ремінь

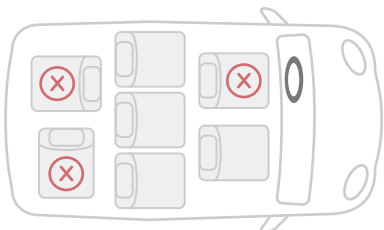
❗ Компанія Britax Römer рекомендує використовувати вид кріплення **В1**.

4.2 Кріплення дитячого автокрісла А (76 – 105 см)

4.2.1 Вибір відповідного сидіння

1. Виберіть відповідне сидіння.
 - Підходять автомобільні сидіння з допуском i-Size.
- ❗ На автомобільних сидіннях з допуском i-Size регулювання дитячого автокрісла доступне не в повному обсязі лише в окремих випадках.

- Підходять автомобільні сидіння зі скобами кріплення ISOFIX, які ми перевірили та схвалили. Ви можете знайти їх в нашому списку типів на сайті www.britax-roemer.com.
- До використання дозволені тільки автомобільні сидіння, які звернені вперед.



2. Візьміть до уваги та дотримуйтесь посібника з експлуатації автомобіля.

❗ Компанія Britax Römer рекомендує наступне позиціонування автомобільних сидінь.

При встановленні на передньому сидінні:

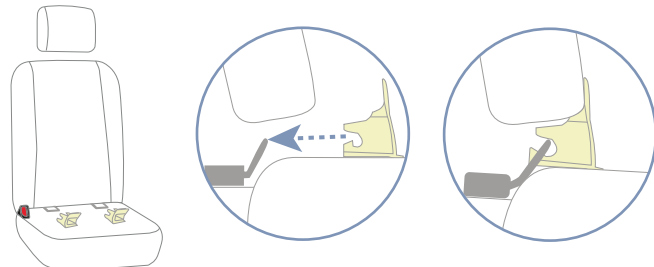
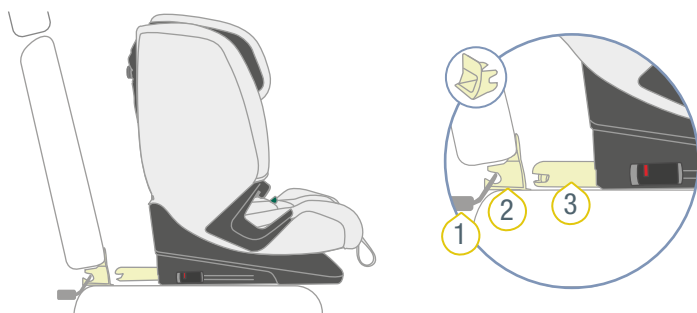
- ▶ Посуньте переднє сидіння якомога далі тому.

При встановленні на задньому сидінні:

- ▶ Посуньте заднє сидіння якомога далі назад.
- ▶ Посуньте переднє сидіння якомога далі вперед.

4.2.2 Встановлення напрямних

❗ Напрявні полегшують приєднання запірної важелі ISOFIX дитячого автокрісла до скоб кріплення ISOFIX автомобільного сидіння. У деяких автомобілях вже є вбудовані напрямні. Перевірте, чи є в автомобілі вбудовані напрямні. Якщо їх в автомобілі немає, компанія Britax Römer рекомендує використання напрямних, які входять до комплекту поставки дитячого автокрісла.



- ❶ Скоба кріплення ISOFIX
- ❷ Напрямна
- ❸ Запірний важіль ISOFIX

- ▶ Встановіть дві напрямні 2 на скоби ISOFIX 1 автомобільного сидіння таким чином, щоб виріз був направлений вгору.

❗ Якщо у автомобільного сидіння відкидна спинка, перед відкиданням необхідно зняти напрямні 2.

4.2.3 Підготовка якірного ремня

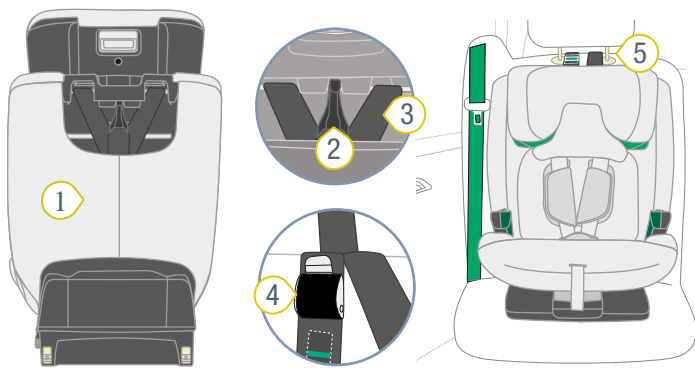
⚠ ЗАСТЕРЕЖЕННЯ

Ризик отримання травм, якщо якірний ремінь не зафіксований

Дитяче автокрісло надійно зафіксоване, коли якірний ремінь закріплений в допущеній точці кріплення якірного ремня за допомогою замикаючого гачка. Недотримання цієї вимоги може призвести до серйозних або смертельних травм.

- ▶ Використовуйте тільки точку кріплення якірного ремня, допущену виробником автомобіля.
- ▶ **В жодному разі** не використовуйте для кріплення якірного ремня багажні гачки.
- ▶ Візьміть до уваги та дотримуйтесь посібника з експлуатації автомобіля.
- ▶ Точки кріплення якірного ремня в автомобілі позначені таким символом:





- | | |
|--------------------|--------------------------------------|
| ① Кишеня | ④ Металевий язичок |
| ② Замикаючий гачок | ⑤ Стійки автомобільного підголівника |
| ③ Ремінь | ⑥ Точка кріплення |

1. Відчепіть замикаючий гачок 2 якірною ремінь від спинки дитячого автокрісла.
2. Вийміть ремінь 3 з кишені 1.
3. Покладіть ремінь 3 на дитяче автокрісло.
4. Встановіть дитяче автокрісло в напрямку руху автомобіля на вибране автомобільне сидіння.
5. Відрегулюйте кут нахилу спинки стосовно автомобільного сидіння.

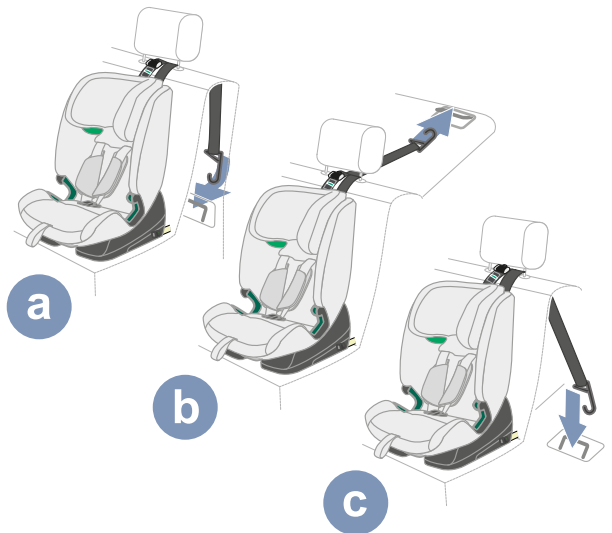
ⓘ Зазор між автомобільним сидінням і дитячим автокріслом має бути якомога меншим.

6. Витягніть ремінь 3, відтиснувши металевий язичок 4 від реміня 3 і потягнувши за замикаючий гачок 2.
7. Пропустіть замикаючий гачок 2 по центру між стійками автомобільного підголівника 5.

ⓘ Якщо підголівник вбудований в автомобільне сидіння, проведіть замикаючий гачок і ремінь поруч з підголівником. Використовуйте той бік, який знаходиться ближче до точки кріплення в автомобілі.

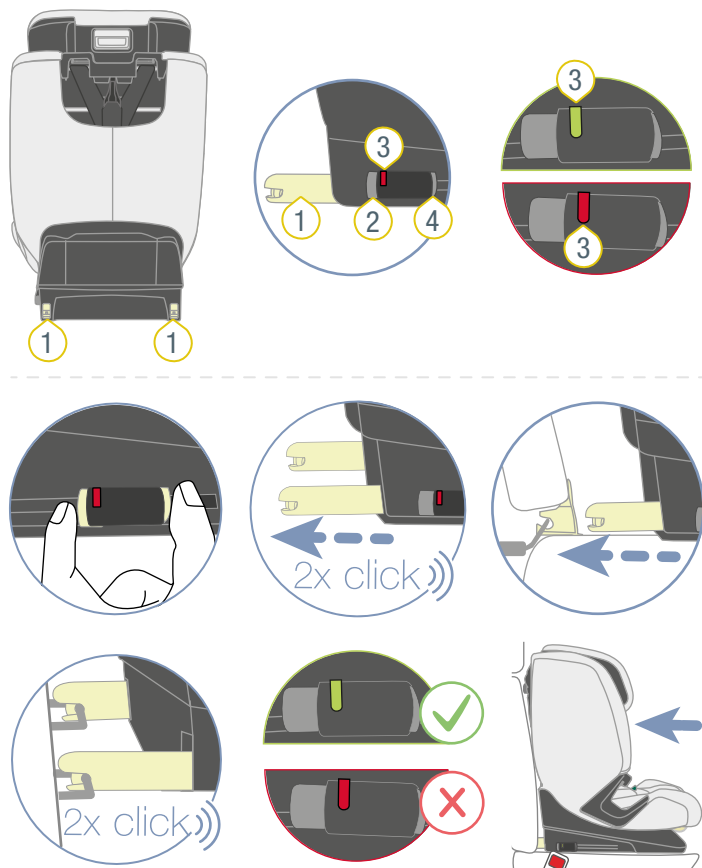
8. Зачепіть замикаючий гачок 2 за точку кріплення 6 в автомобілі.

ⓘ Залежно від автомобіля точка кріплення може перебувати, наприклад, на автомобільному сидінні або в багажному відділенні. Візьміть до уваги та дотримуйтесь посібника з експлуатації автомобіля.



- ✓ Замикаючий гачок 2 зафіксовано в точці кріплення.
- ✓ Якірний ремінь підготовлено.

4.2.4 Фіксація в ISOFIX



- ① Запірний важіль ISOFIX ③ Індикатор ISOFIX
② Кнопка розблокування ④ Запобіжна кнопка

1. Притисніть одну до іншої запобіжну кнопку 4 і кнопку розблокування 2 і максимально висуньте запірний важіль ISOFIX 1.
 - ✓ Запірний важіль ISOFIX 1 фіксується з клацанням.
2. Максимально висуньте другий запірний важіль ISOFIX 1.
 - ✓ Другий запірний важіль ISOFIX 1 фіксується з клацанням.
 - ✓ Обидва запірні важелі ISOFIX 1 висунуті максимально.
3. З'єднайте запірні важелі ISOFIX 1 зі скобами кріплення ISOFIX автомобільного сидіння.
 - ⓘ Запірні важелі ISOFIX можуть бути втягнуті, коли вони зафіксовані в скобах кріплення ISOFIX автомобільного сидіння.
 - ✓ Обидва запірні важелі ISOFIX 1 фіксуються з чутним клацанням.
 - ✓ На обох індикаторах ISOFIX 3 видно зелений колір.
 - ⚠ **ЗАСТЕРЕЖЕННЯ** Ризик отримання травм, якщо дитяче автокрісло не зафіксовано. Переконайтеся, що обидва запірні важелі ISOFIX повністю зафіксувалися. На обох індикаторах ISOFIX має бути видно зелений колір.
4. Затисніть з'єднання ISOFIX, із силою втиснувши дитяче автокрісло в спинку автомобільного сидіння.

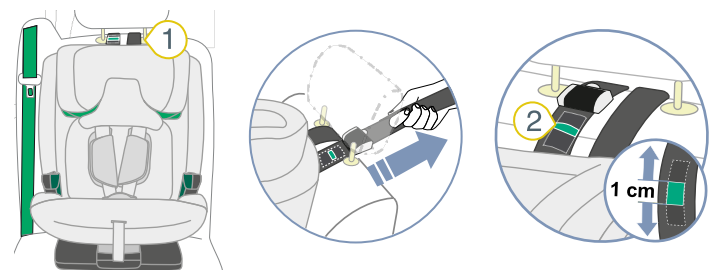
ІНФО Що більший натяг, то вищий захисний ефект.

5. Для підвищення натягу з'єднання ISOFIX спереду з силою натисніть збоку на виріб.
 - ІНФО** Ми рекомендуємо по черзі натискати на виріб зліва та справа.
6. Перевірте, чи знаходяться запірні важелі ISOFIX 1 в однаковому положенні.

ⓘ Положення запірних важелів ISOFIX вказані на виробі за допомогою цифр. Ці цифри знаходяться над індикаторами ISOFIX. Обидва індикатори ISOFIX повинні показувати однакову цифру.

7. Переконайтеся, що запірні важелі ISOFIX 1 приєднані до скоб кріплення ISOFIX по обидва боки, потягнувши за дитяче автокрісло.
 - ✓ Якщо жоден із запірних важелів ISOFIX 1 не звільняється, значить обидва важелі з'єднані з автомобілем.

4.2.5 Натягування якрного ремня



1. Переконайтеся, що якрний ремінь 1 не затиснутий між дитячим автокріслом й автомобільним сидінням.
2. Натягніть якрний ремінь 1, потягнувши за нього.

ІНФО Натягніть якрний ремінь 1 таким чином, щоб на індикаторі якрного ремня 2 було видно зелений колір шириною в один палець.

4.2.6 Кріплення елемента SICT

- ▶ Зафіксуйте елемент SICT (див. "SICT", стор. 7).

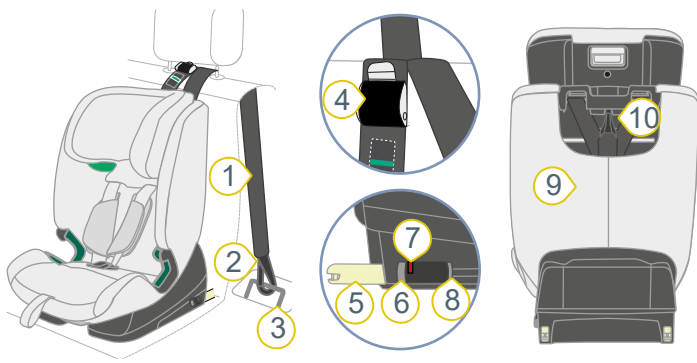
4.3 Від'єднання дитячого автокрісла, А (76 – 105 см)

⚠ ЗАСТЕРЕЖЕННЯ

Небезпека отримання травм через незакріплені предмети

В разі екстреного гальмування або аварії незакріплене дитяче автокрісло може травмувати пасажирів.

- ▶ Завжди фіксуйте дитяче автокрісло в автомобілі навіть якщо дитини в ньому немає.



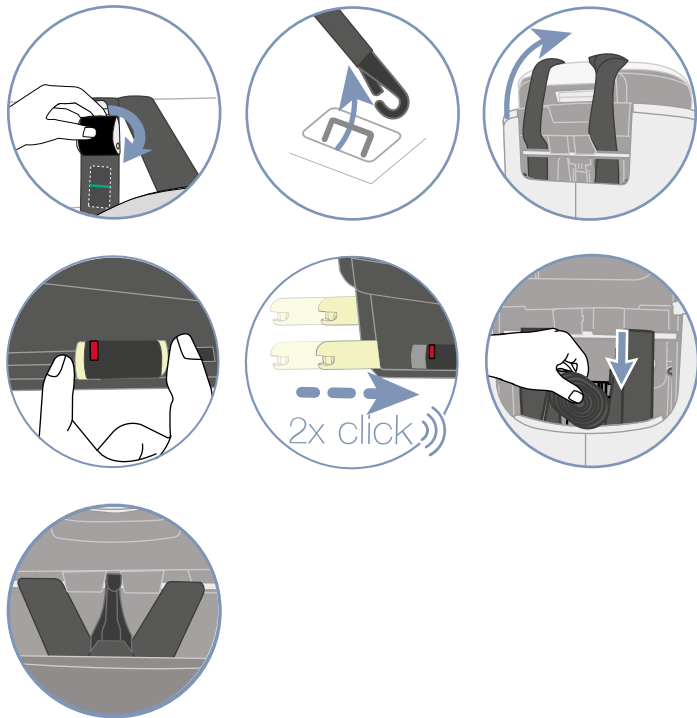
від пошкоджень.

6. Сховайте ремінь 1 якірного кріплення в кишеню 9.
7. Зафіксуйте замикаючий гачок 2 якірного ременя в кріпленні 10.

4.4 Кріплення дитячого автокрісла В1 (100 – 150 см)

4.4.1 Підготовка дитячого автокрісла

- ⓘ Цей виріб постачається з конфігурацією для виду кріплення А. Якщо ви хочете використовувати вид кріплення В, слід змінити вид кріплення (див. "Зміна виду кріплення", стор. 24).



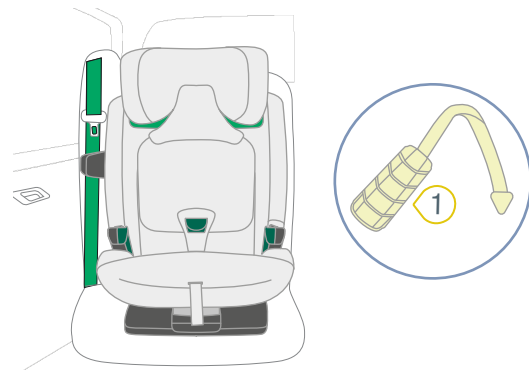
- | | |
|--------------------------|------------------------|
| ① Ремінь | ⑥ Кнопка розблокування |
| ② Замикаючий гачок | ⑦ Індикатор ISOFIX |
| ③ Точка кріплення | ⑧ Запобіжна кнопка |
| ④ Металевий язичок | ⑨ Кишеня |
| ⑤ Запірний важіль ISOFIX | ⑩ Кріплення |

1. Послабте якірний ремінь, віджавши металевий язичок 4 від ременя 1.
2. Від'єднайте замикаючий гачок 2 від точки кріплення 3 в автомобілі.
3. Покладіть якірний ремінь вперед на дитяче автокрісло.
4. Притисніть одна до одної запобіжну кнопку 8 і кнопку розблокування 6 і всуньте запірний важіль ISOFIX 5 назад в основу сидіння.

- ⓘ Якщо кнопка розблокування не натискається, значить, запірний важіль ISOFIX не зафіксувався. Потягніть за автокрісло.

5. Всуньте другий запірний важіль ISOFIX 5 назад в основу сидіння.

✓ Обидва запірні важелі ISOFIX і автомобіль захищені



① XP-PAD

- ▶ Переконайтеся, що дитяче автокрісло підготовлено для виду кріплення В (див. "Зміна виду кріплення", стор. 24).
- ▶ Закріпіть XP-Pad 1 на дитячому автокріслі ("XP-PAD").

4.4.2 Вибір відповідного сидіння

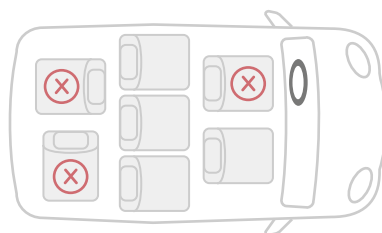
1. Виберіть відповідне сидіння.

– Підходять автомобільні сидіння з допуском i-Size.

- ⓘ На автомобільних сидіннях з допуском i-Size регулювання дитячого автокрісла доступне не в повному обсязі лише в окремих випадках.

– Підходять автомобільні сидіння зі скобами кріплення ISOFIX, які ми перевірили та схвалили. Ви можете знайти їх в нашому списку типів на сайті www.britax-roemer.com.

– До використання дозволені тільки автомобільні сидіння, які звернені вперед.



2. Візьміть до уваги та дотримуйтесь посібника з експлуатації автомобіля.

❗ Компанія Britax Römer рекомендує наступне позиціонування автомобільних сидінь.

При встановленні на передньому сидінні:

▶ Посуньте переднє сидіння якомога далі тому.

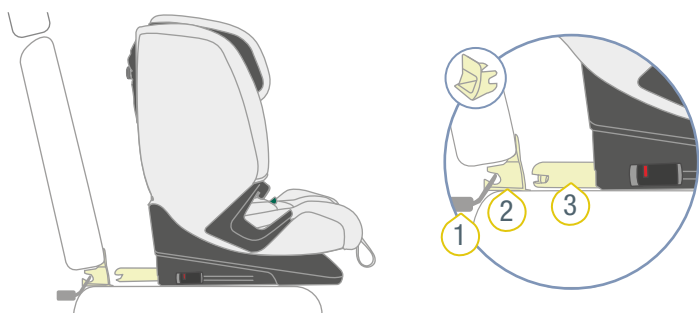
При встановленні на задньому сидінні:

▶ Посуньте заднє сидіння якомога далі назад.

▶ Посуньте переднє сидіння якомога далі вперед.

4.4.3 Встановлення напрямних

❗ Напрямні полегшують приєднання закріпного важеля ISOFIX дитячого автокрісла до скоб кріплення ISOFIX автомобільного сидіння. У деяких автомобілях вже є вбудовані напрямні. Перевірте, чи є в автомобілі вбудовані напрямні. Якщо їх в автомобілі немає, компанія Britax Römer рекомендує використання напрямних, які входять до комплекту поставки дитячого автокрісла.



❶ Скоба кріплення ISOFIX

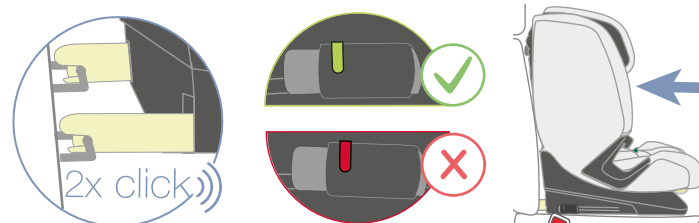
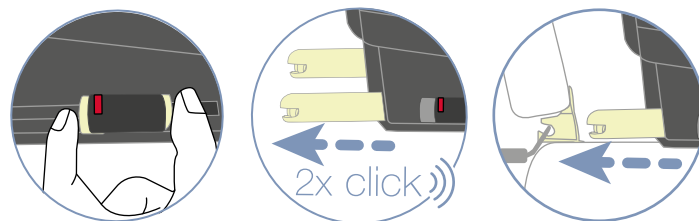
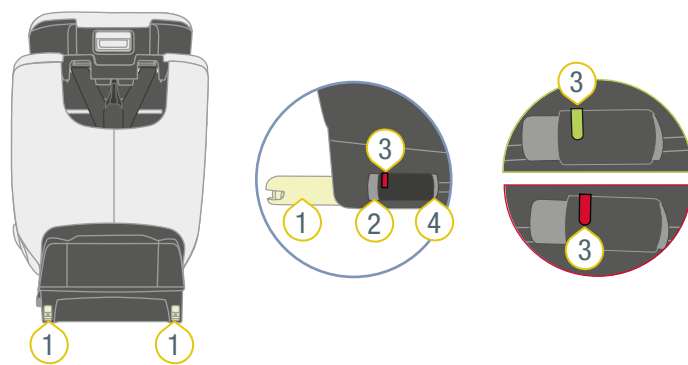
❷ Напрямна

❸ Закріпний важіль ISOFIX

▶ Встановіть дві напрямні 2 на скоби ISOFIX 1 автомобільного сидіння таким чином, щоб виріз був направлений вгору.

❗ Якщо у автомобільного сидіння відкидна спинка, перед відкиданням необхідно зняти напрямні 2.

4.4.4 Фіксація в ISOFIX



❶ Закріпний важіль ISOFIX

❷ Кнопка розблокування

❸ Індикатор ISOFIX

❹ Запобіжна кнопка

1. Притисніть одну до іншої запобіжну кнопку 4 і кнопку розблокування 2 і максимально висуньте закріпний важіль ISOFIX 1.
- ✓ Закріпний важіль ISOFIX 1 фіксується з клацанням.
2. Максимально висуньте другий закріпний важіль ISOFIX 1.
- ✓ Другий закріпний важіль ISOFIX 1 фіксується з клацанням.
- ✓ Обидва закріпні важелі ISOFIX 1 висунуті максимально.
3. З'єднайте закріпні важелі ISOFIX 1 зі скобами кріплення ISOFIX автомобільного сидіння.

❗ Закріпні важелі ISOFIX можуть бути втягнуті, коли вони зафіксовані в скобах кріплення ISOFIX автомобільного сидіння.

- ✓ Обидва закріпні важелі ISOFIX 1 фіксуються з чутним клацанням.
- ✓ На обох індикаторах ISOFIX 3 видно зелений колір.

⚠ **ЗАСТЕРЕЖЕННЯ** Ризик отримання травм, якщо дитяче автокрісло не зафіксовано. Переконайтеся, що обидва закріпні важелі ISOFIX повністю зафіксувалися. На обох індикаторах ISOFIX має бути видно зелений колір.

4. Затисніть з'єднання ISOFIX, із силою втиснувши дитяче автокрісло в спинку автомобільного сидіння.

ІНФО Що більший натяг, то вищий захисний ефект.

- Для підвищення натягу з'єднання ISOFIX спереду з силою натисніть збоку на виріб.

ІНФО Ми рекомендуємо по черзі натискати на виріб зліва та справа.

- Перевірте, чи знаходяться запірні важелі ISOFIX 1 в однаковому положенні.

① Положення запірних важелів ISOFIX вказані на виробі за допомогою цифр. Ці цифри знаходяться над індикаторами ISOFIX. Обидва індикатори ISOFIX повинні показувати однакову цифру.

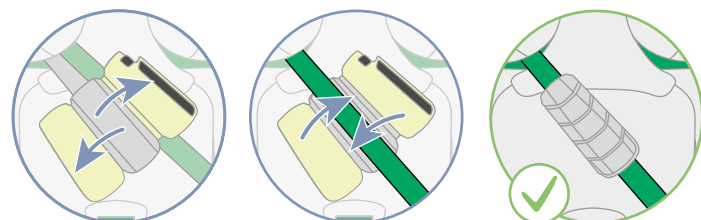
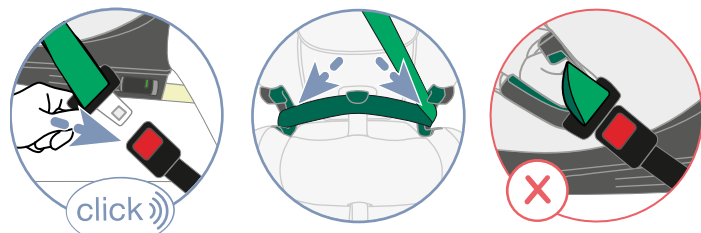
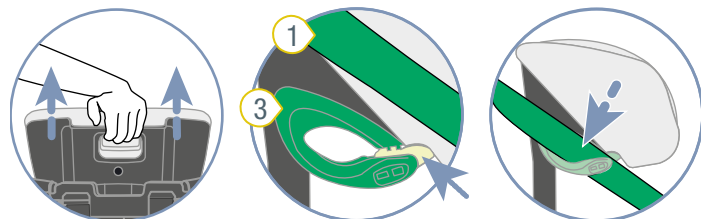
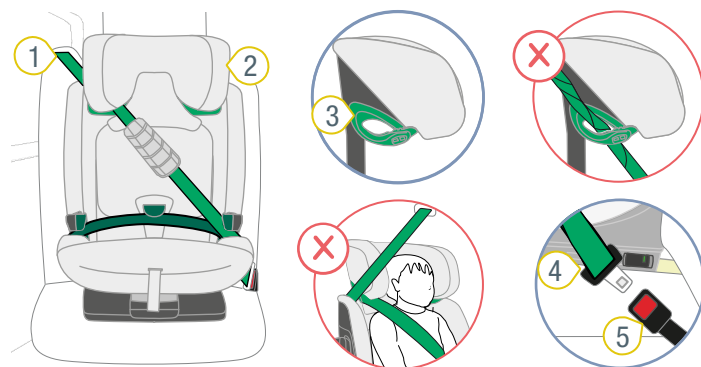
- Переконайтеся, що запірні важелі ISOFIX 1 приєднані до скоб кріплення ISOFIX по обидва боки, потягнувши за дитяче автокрісло.

- ✓ Якщо жоден із запірних важелів ISOFIX 1 не звільняється, значить обидва важелі з'єднані з автомобілем.

4.4.5 Кріплення елемента SICT

- ▶ Зафіксуйте елемент SICT (див. "SICT", стор. 7).

4.4.6 Кріплення автомобільного ременя безпеки



- Діагональний ремінь
- Підголівник
- Світло-зелений тримач ременя
- Язичок замка
- Замок автомобільного ременя

- Встановіть підголівник 2 у верхнє положення.
- Відкрийте світло-зелений тримач ременя 3.
- Вставте діагональний ремінь 1 в світло-зелений тримач ременя 3 підголівника 2.

⚠ ЗАСТЕРЕЖЕННЯ Ризик отримання травм через неправильне положення ременя. Діагональний ремінь має бути спрямований проти орієнтації дитячого автокрісла. Інші положення ременя негативно позначаються на захисній функції.

- ▶ Перевірте положення ременя.
- ▶ Переконайтеся, що діагональний ремінь спрямований проти орієнтації дитячого автокрісла.
- ▶ **Не** використовуйте дитяче автокрісло на автомобільному сидінні, якщо положення ременя спрямоване вперед.

4. Зафіксуйте язичок замка 4 в замку автомобільного ременя 5.
5. Вставте поясний ремінь в обидві темно-зелені напрямні ременя.
6. Вставте діагональний ремінь 1 з боку замка автомобільного ременя 5 в темно-зелену напрямну ременя.

⚠ ЗАСТЕРЕЖЕННЯ Ризик отримання травм через неправильну передачу зусилля.

- ▶ Перевірте положення замка автомобільного ременя.
- ▶ **Не** використовуйте дитяче автокрісло на автомобільному сидінні, якщо замок автомобільного ременя знаходиться в районі темно-зеленої напрямної ременя.

7. Відкрийте застібку-липучку на XP-PAD.
8. Відкиньте верхню частину XP-PAD вбік.
9. Покладіть діагональний ремінь 1 на поверхню XP-PAD з точковим покриттям.
10. Знову закрийте XP-PAD, повернувши відкинуту частину назад та закривши застібку-липучку.

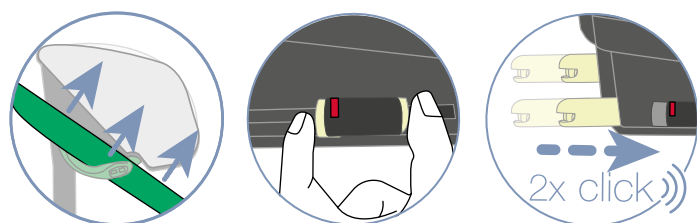
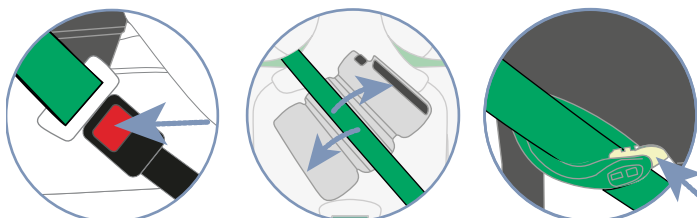
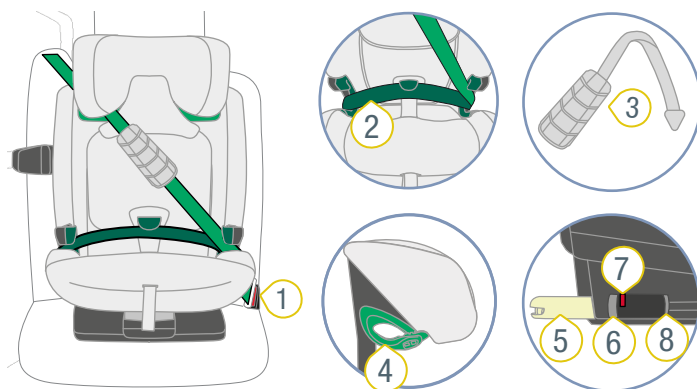
4.5 Від'єднання дитячого автокрісла B1 (100 – 150 см)

⚠ ЗАСТЕРЕЖЕННЯ

Небезпека отримання травм через незакріплені предмети

В разі екстреного гальмування або аварії незакріплене дитяче автокрісло може травмувати пасажирів.

- ▶ Завжди фіксуйте дитяче автокрісло в автомобілі навіть якщо дитини в ньому немає.



- | | |
|---------------------------------|-------------------------|
| 1) Замок автомобільного ременя | 5) Кнопка розблокування |
| 2) 3-точковий ремінь | 6) Індикатор ISOFIX |
| 3) Світло-зелений тримач ременя | 7) Запобіжна кнопка |
| 4) Запірний важіль ISOFIX | 8) XP-PAD |

1. Відкрийте триточковий ремінь 2, натиснувши на кнопку розблокування замка автомобільного ременя 1.
2. Відкрийте застібку-липучку XP-Pad 8 і дістаньте діагональний ремінь.
3. Відкрийте світло-зелений тримач ременя 3, віджавши назад кнопку на тримачі ременя 3.
4. Виведіть діагональний ремінь з тримача ременя 3.
5. Притисніть одна до одної запобіжну кнопку 7 і кнопку розблокування 5 і всуньте запірний важіль ISOFIX 4 назад в основу сидіння.

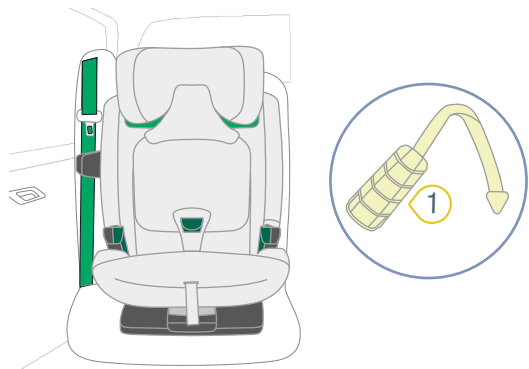
i Якщо кнопка розблокування не натискається, значить, запірний важіль ISOFIX не зафіксувався. Потягніть за автокрісло.

6. Всуньте другий запірний важіль ISOFIX 4 назад в основу сидіння.
- ✓ Обидва запірні важелі ISOFIX і автомобіль захищені від пошкоджень.

4.6 Кріплення дитячого автокрісла B2 (100 – 150 см)

4.6.1 Підготовка дитячого автокрісла

- ❗ Цей виріб постачається з конфігурацією для виду кріплення **A**. Якщо ви хочете використовувати вид кріплення **B**, слід змінити вид кріплення (див. "Зміна виду кріплення", стор. 24).

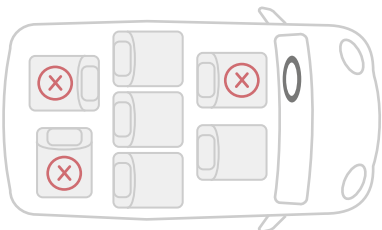


❶ XP-PAD

- ▶ Переконайтеся, що дитяче автокрісло підготовлено для виду кріплення **B** (див. "Зміна виду кріплення", стор. 24).
- ▶ Закріпіть XP-Pad 1 на дитячому автокріслі ("XP-PAD").

4.6.2 Вибір відповідного сидіння

1. Виберіть відповідне сидіння.
 - Підходять автомобільні сидіння з допуском i-Size.
 - ❗ На автомобільних сидіннях з допуском i-Size регулювання дитячого автокрісла доступне не в повному обсязі лише в окремих випадках.
 - Підходить для автомобільних сидінь з триточковим ременем безпеки.
 - До використання дозволені тільки автомобільні сидіння, які звернені вперед.



2. Візьміть до уваги та дотримуйтесь посібника з експлуатації автомобіля.

- ❗ Компанія Britax Römer рекомендує наступне позиціонування автомобільних сидінь.

При встановленні на передньому сидінні:

- ▶ Посуньте переднє сидіння якомога далі тому.

При встановленні на задньому сидінні:

- ▶ Посуньте заднє сидіння якомога далі назад.
- ▶ Посуньте переднє сидіння якомога далі вперед.

4.6.3 Розташування сидіння

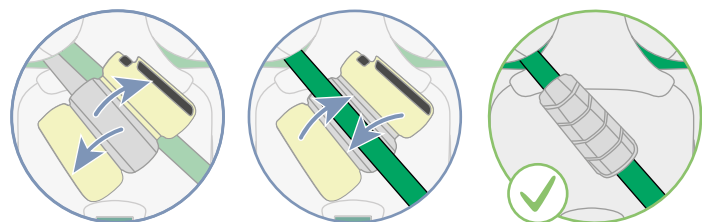
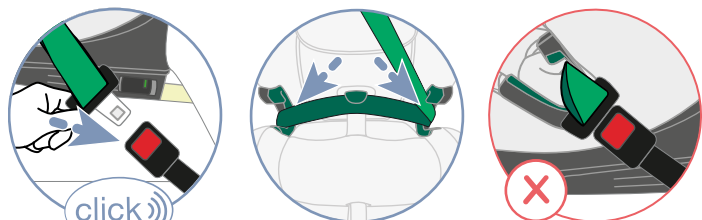
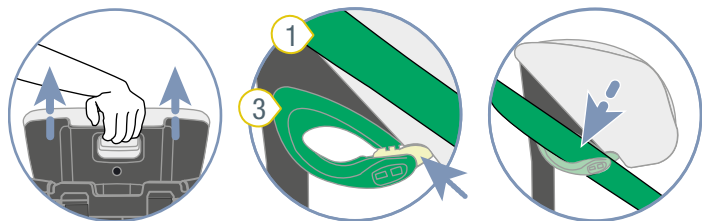
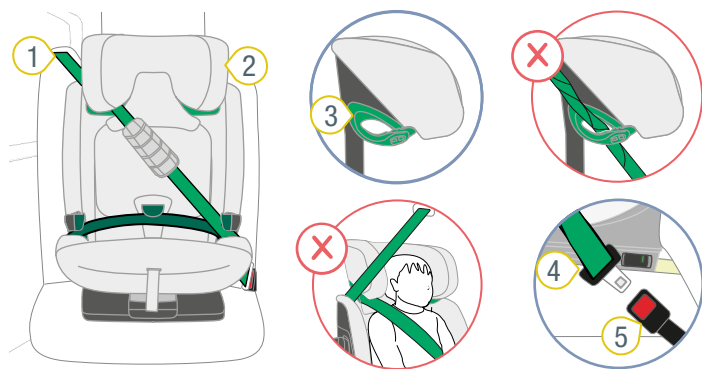
- ▶ Встановіть дитяче автокрісло на автомобільне сидіння таким чином, щоб спинка автокрісла рівно прилягала до спинки автомобільного сидіння.

- ❗ Якщо підголовник автомобільного сидіння заважає кріпленню дитячого крісла, зніміть його (див. посібник з експлуатації автомобіля). Закріпіть знятий підголовник у відповідному місці.

4.6.4 Кріплення елемента SICT

- ▶ Зафіксуйте елемент SICT (див. "SICT", стор. 7).

4.6.5 Кріплення автомобільного ременя безпеки



- ① Діагональний ремень
- ② Підголовник
- ③ Світло-зелений тримач ременя
- ④ Язичок замка
- ⑤ Замок автомобільного ременя

1. Встановіть підголовник 2 у верхнє положення.
2. Відкрийте світло-зелений тримач ременя 3.
3. Вставте діагональний ремень 1 в світло-зелений тримач ременя 3 підголовника 2.

⚠ ЗАСТЕРЕЖЕННЯ Ризик отримання травм через неправильне положення ременя. Діагональний ремень має бути спрямований проти орієнтації дитячого автокрісла. Інші положення ременя негативно позначаються на захисній функції.

- ▶ Перевірте положення ременя.
- ▶ Переконайтеся, що діагональний ремень спрямований проти орієнтації дитячого автокрісла.
- ▶ **Не** використовуйте дитяче автокрісло на автомобільному сидінні, якщо положення ременя спрямоване вперед.

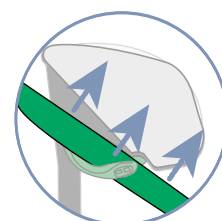
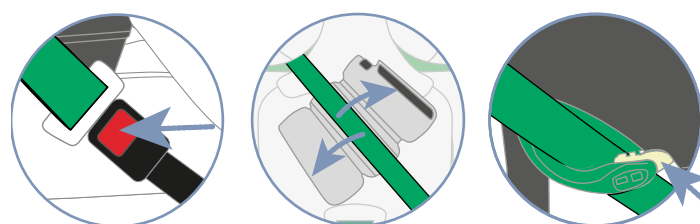
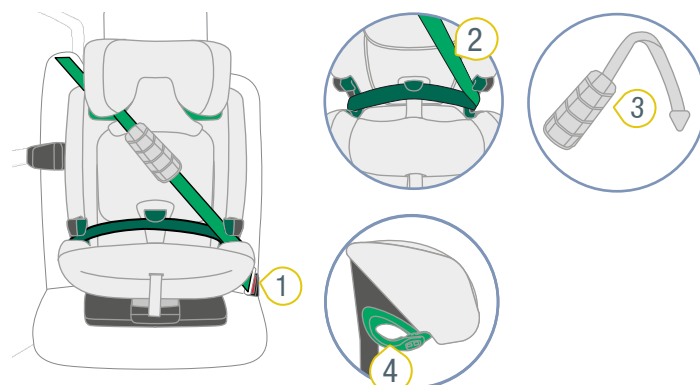
4. Зафіксуйте язичок замка 4 в замку автомобільного ременя 5.
5. Вставте поясний ремень в обидві темно-зелені напрямні ременя.
6. Вставте діагональний ремень 1 з боку замка автомобільного ременя 5 в темно-зелену напрямну ременя.

⚠ ЗАСТЕРЕЖЕННЯ Ризик отримання травм через неправильну передачу зусилля.

- ▶ Перевірте положення замка автомобільного ременя.
- ▶ **Не** використовуйте дитяче автокрісло на автомобільному сидінні, якщо замок автомобільного ременя знаходиться в районі темно-зеленої напрямної ременя.

7. Відкрийте застібку-липучку на XP-PAD.
8. Відкиньте верхню частину XP-PAD вбік.
9. Покладіть діагональний ремень 1 на поверхню XP-PAD з точковим покриттям.
10. Знову закрийте XP-PAD, повернувши відкинуту частину назад та заклавши застібку-липучку.

4.7 Від'єднання дитячого автокрісла B2 (100 – 150 см)



- ① Замок автомобільного ременя
- ② Діагональний ремень
- ③ Світло-зелений тримач ременя
- ④ XP-PAD

1. Відкрийте триточковий ремень, натиснувши на кнопку розблокування замка автомобільного ременя **1**.
2. Відкрийте застібку-липучку XP-PAD **4** і дістаньте діагональний ремень **2**.
3. Відкрийте світло-зелений тримач ременя **3**, віджавши назад кнопку на тримачі ременя.
4. Виведіть діагональний ремень **2** з тримача ременя **3**.

5 Пристібання та відстібування

❗ Пристібання і відстібування залежить від виду кріплення (див. "Види кріплення А та В", стор. 10).

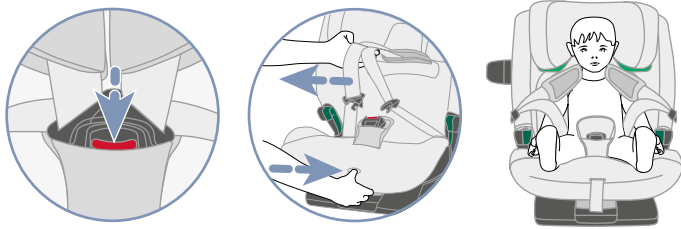
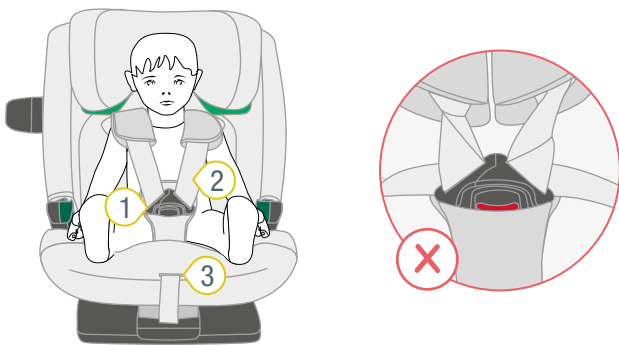
5.1 Пристібання дитини, А (76 – 105 см)

⚠ ЗАСТЕРЕЖЕННЯ

Небезпека отримання травм при нещільному приляганні ременя

Нещільне прилягання виникає там, де автомобільний ремінь проходить по тілу дитини без натягу. Нещільне прилягання ременя негативно позначається на захисній функції.

- ▶ Переконайтеся, що ремені натягнуті та не перекручені.
- ▶ Постарайтеся, щоб дитина не носила товстий одяг під прив'язним ременем.



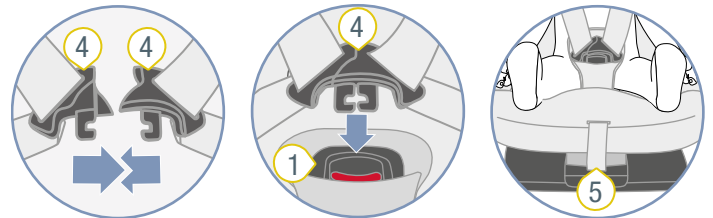
- ❶ Замок ременя
- ❷ Плечовий ремінь
- ❸ Кнопка регулювання

1. Переконайтеся, що дитяче автокрісло зафіксовано з використанням виду кріплення **А** (див. "Використання в автомобілі", стор. 10).
2. Щоб послабити прив'язь, натисніть кнопку регулювання **3** і одночасно потягніть обидва плечові ремені **2** вперед.

❗ Плечові накладки **не** з'єднані з плечовими ременями. Якщо ви потягнете за плечові накладки, прив'язь **не** ослабне. Тягніть тільки за плечові ремені.

3. Відкрийте замок ременя **1**, натиснувши червону кнопку.
4. Пересуньте замок ременя **1** вперед.
5. Посадіть дитину в чашу автокрісла.
6. Накладіть плечеві ремені **2** на плечі дитини.

⚠ **ЗАСТЕРЕЖЕННЯ** Ризик отримання травм, якщо дитина неправильно зафіксована. Переконайтеся, що плечові ремені натягнуті та не переплутані.



- ❶ Замок ременя
- ❷ Регулювальний ремінь
- ❹ Язички замка

7. З'єднайте обидва язички замка **4** разом.
8. Вставте з'єднані язички замка **4** в замок ременя **1**.
- ✓ Язички замка **4** фіксуються з чутиєм клацанням.
9. Потягніть за регулювальний ремінь **5**, щоб плечові ремені **2** щільно прилягали до тіла дитини.

⚠ **ЗАСТЕРЕЖЕННЯ** Ризик отримання травм черевної порожнини (область м'яких тканин живота). Переконайтеся, що ремені на стегнах знаходяться якомога нижче над паховим згином дитини.

5.2 Перевірка перед кожною поїздкою, А (76 – 105 см)

Для безпеки дитини перед кожною поїздкою на автомобілі перевіряйте наступні пункти.

1. Дитяче автокрісло та дитина зафіксовані з використанням виду кріплення **А**.
2. Обидва запірні важелі ISOFIX зафіксовані в скобах кріплення ISOFIX.
3. Обидва запірні важелі ISOFIX засунуті на однакову відстань.
4. На обох індикаторах ISOFIX видно зелений колір.

5. Якірний ремінь зафіксовано й натягнуто.
6. Зелений індикатор якірного ременя видно на ширину одного пальця.
7. Елемент SICT закріплений правильно.
8. Реміні дитячого автокрісла щільно прилягають до тіла дитини, не стискаючи її.
9. Підголовник правильно відрегульований.
10. Плечові накладки прилягають до тіла дитини у правильному місці.
11. Реміні **не** перекручені та **не** переплутані.
12. Дитяче автокрісло використовується за призначенням з урахуванням віку та зросту дитини (див. "Використання за призначенням", стор. 4).

⚠ ЗАСТЕРЕЖЕННЯ

Ризик отримання травм через відсутність контролю

Під час поїздки дитина може спробувати відстебнутись або від'єднати дитяче автокрісло. Якщо дитина або дитяче автокрісло не зафіксовані, це може призвести до тяжких травм, у тому числі зі смертельними наслідками.

Якщо дитина або дитяче автокрісло не закріплені:

- ▶ негайно зупиніть автомобіль, як тільки дорожня ситуація дозволить це зробити.
- ▶ Переконайтеся, що дитяче автокрісло зафіксоване.
- ▶ Переконайтеся, що дитина надійно пристебнута.

- ❗ Компанія Britax Römer рекомендує робити регулярні перерви під час далеких поїздок, щоб дитина добре себе почувала. Дайте дитині можливість порухатися.

5.3 Відстібання дитини, A (76 – 105 см)

⚠ ЗАСТЕРЕЖЕННЯ

Небезпека отримання травм через незакріплені предмети

В разі екстреного гальмування або аварії незакріплене дитяче автокрісло може травмувати пасажирів.

- ▶ Завжди фіксуйте дитяче автокрісло в автомобілі навіть якщо дитини в ньому немає.
- ▶ Щоб відстебнути дитину, натисніть червону кнопку на замку ременя.
- ❗ Щоб дитині було зручно сідати на своє автокрісло перед наступною поїздкою, послабте плечові реміні.

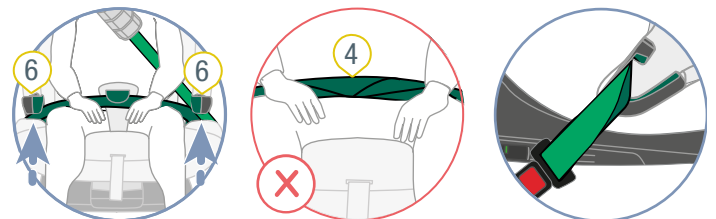
5.4 Пристібання дитини, B (100 – 150 см)

⚠ ЗАСТЕРЕЖЕННЯ

Небезпека отримання травм при нещільному приляганні ременя

Нещільне прилягання виникає там, де автомобільний ремінь проходить по тілу дитини без натягу. Нещільне прилягання ременя негативно позначається на захисній функції.

- ▶ Переконайтеся, що реміні натягнуті та не перекручені.
- ▶ Постарайтеся, щоб дитина не носила товстий одяг під прив'язним ременем.



- | | |
|-------------------------------|---------------------------------|
| 1 Язикок замка | 4 Поясний ремінь |
| 2 Замок автомобільного ременя | 5 Темно-зелена на-прямна ременя |
| 3 Діагональний ремінь | 6 XP-PAD |

1. Переконайтеся, що дитяче автокрісло зафіксовано з використанням виду кріплення **B1** або **B2** (див. "Використання в автомобілі", стор. 10).
2. Скажіть дитині, щоб вона сіла в дитяче автокрісло.
3. Зафіксуйте язичок замка **1** в замку автомобільного ременя **2**.

4. Розташуйте XP-PAD 6 над грудною областю дитини.
 - ① Якщо ви виявите, що сила втягування триточкового ременя безпеки недостатня для забезпечення щільного прилягання ременя (прилягання до дитини), дитяче автокрісло можна використовувати без XP-PAD.
5. Вставте поясний ремінь 4 в обидві темно-зелені напрямні ременя 5.
 - ▲ **ЗАСТЕРЕЖЕННЯ** Переконайтеся, що поясний ремінь **не** перекручений.
6. Вставте діагональний ремінь 3 з боку замка автомобільного ременя 2 в темно-зелену напрямну ременя 5.
 - ▲ **ЗАСТЕРЕЖЕННЯ** Ризик отримання травм черевної порожнини (область м'яких тканин живота). Переконайтеся, що поясний ремінь знаходиться якомога нижче над паховим згином дитини.
7. Вставте поясний ремінь 4 в темно-зелений SecureGuard.
 - ▲ **ЗАСТЕРЕЖЕННЯ** Ризик отримання травм через неправильне кріплення.
Не вставляйте діагональний ремінь в темно-зелений SecureGuard.
8. Натягніть автомобільний ремінь, потягнувши за діагональний ремінь 3.

5.5 Перевірка перед кожною поїздкою, В (100 – 150 см)

Для безпеки дитини перед кожною поїздкою на автомобілі перевіряйте наступні пункти.

1. Дитяче автокрісло та дитина зафіксовані з використанням виду кріплення **V1** або **V2**.
2. Елемент SICT закріплений правильно.
3. Підголовник правильно відрегульований.
4. Поясний ремінь знаходиться в обох темно-зелених напрямних ременя.
5. Поясний ремінь знаходиться в SecureGuard.
6. Діагональний ремінь знаходиться з боку замка автомобільного ременя в темно-зеленій напрямній ременя.
7. Діагональний ремінь знаходиться в світло-зеленому тримачі ременя.
8. Кнопка світло-зеленого тримача ременя закрита.
9. Діагональний ремінь знаходиться **не** в SecureGuard.
10. Діагональний ремінь проходить по центру над ключицею дитини
11. Діагональний ремінь **не** проходить по шиї дитини.
12. Триточковий ремінь **не** перекручений.
13. Дитяче автокрісло використовується за призначенням з урахуванням віку та зрісту дитини (див. "Використання за призначенням", стор. 4).

Додатково дотримуйтесь при використанні виду кріплення V1:

1. Обидва запірні важелі ISOFIX зафіксовані в скобах кріплення ISOFIX.
2. Обидва запірні важелі ISOFIX перебувають в однаковому положенні.
3. На обох індикаторах ISOFIX видно зелений колір.

Додатково дотримуйтесь при використанні XP-Pad:

1. XP-PAD розташовується по центру грудей дитини.
2. Ремінець XP-PAD знаходиться в світло-зеленому тримачі ременя.
3. Ремінець XP-PAD не перекручений.

▲ ЗАСТЕРЕЖЕННЯ

Ризик отримання травм через відсутність контролю

Під час поїздки дитина може спробувати відстебнутись або від'єднати дитяче автокрісло. Якщо дитина або дитяче автокрісло не зафіксовані, це може призвести до тяжких травм, у тому числі зі смертельними наслідками.

Якщо дитина або дитяче автокрісло не закріплені:

- ▶ Негайно зупиніть автомобіль, як тільки дорожня ситуація дозволить це зробити.
- ▶ Переконайтеся, що дитяче автокрісло зафіксоване.
- ▶ Переконайтеся, що дитина надійно пристебнута.

- ① Компанія Britax Römer рекомендує робити регулярні перерви під час далеких поїздок, щоб дитина добре себе почувала. Дайте дитині можливість порухатися.

5.6 Відстібання дитини, В (100 – 150 см)

▲ ЗАСТЕРЕЖЕННЯ

Небезпека отримання травм через незакріплені предмети

В разі екстреного гальмування або аварії незакріплене дитяче автокрісло може травмувати пасажирів.

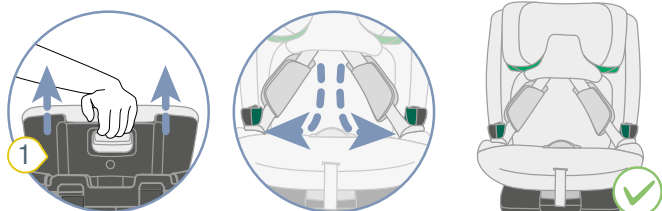
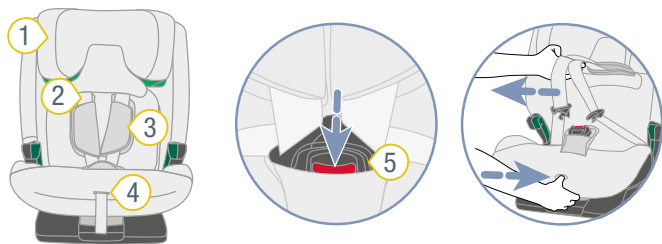
- ▶ Завжди фіксуйте дитяче автокрісло в автомобілі навіть якщо дитини в ньому немає.
- ▶ Щоб відстебнути дитину, натисніть кнопку розблокування на замку ременя.

6 Зміна виду кріплення

6.1 Переоснащення на вид кріплення В (100 – 150 см)

ⓘ Ми рекомендуємо використовувати вид кріплення **A** якомога довше. Використовуйте вид кріплення **B** тільки при зрості дитини, яку необхідно зафіксувати, понад **105 см**.

6.1.1 Підготовка переоснащення



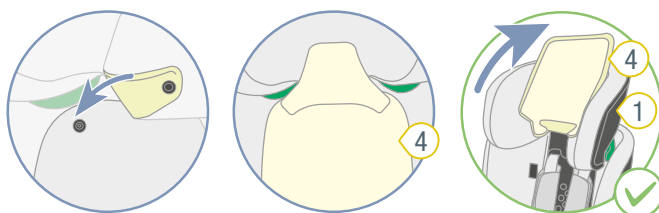
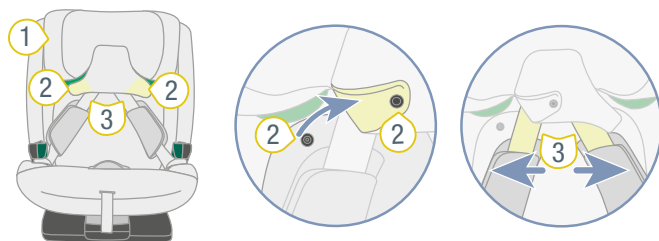
- ① Підголівник
- ② Плечовий ремень
- ③ Плечові накладки
- ④ Кнопка регулювання
- ⑤ Замок ременя

1. Відкрийте замок ременя **5**.
2. Щоб послабити прив'язь, натисніть кнопку регулювання **4** і одночасно потягніть обидва плечові ремені **2** вперед.

ⓘ Плечові накладки **не** з'єднані з плечовими ременями. Якщо ви потягнете за плечові накладки, прив'язь **не** ослабне. Тягніть тільки за плечові ремені.

3. Максимально висуньте підголівник **1**.
4. Вставте язички замка в темно-зелені напрямні ременя.

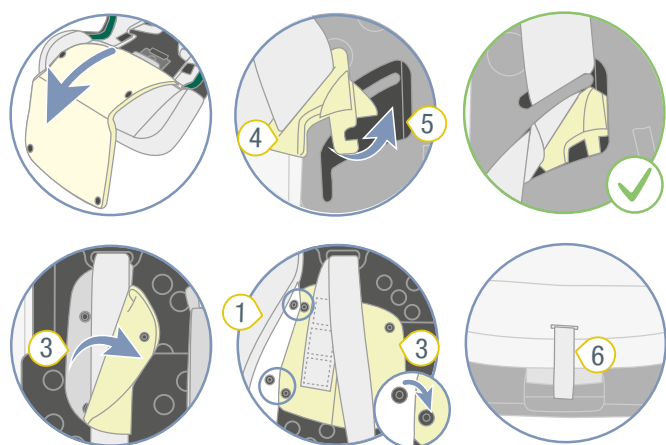
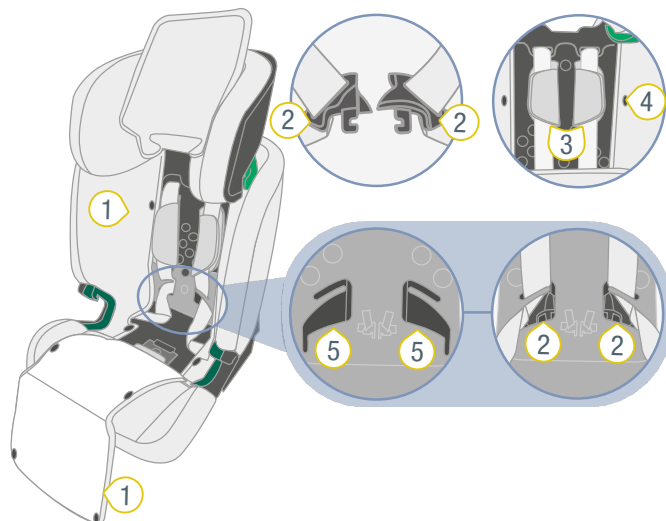
6.1.2 Від'єднання плечових ременів від підголівника



- ① Підголівник
- ② Гудзики-кнопки
- ③ Плечові ремені
- ④ Чохол підголівника

1. Розстебніть гудзики-кнопки **2**.
2. Від'єднайте плечові ремені **3** від чохла підголівника **4**.
3. Застебніть гудзики-кнопки **2**.
4. Відкиньте чохол підголівника **4** вгору.

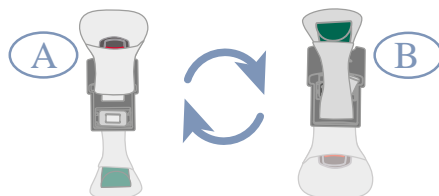
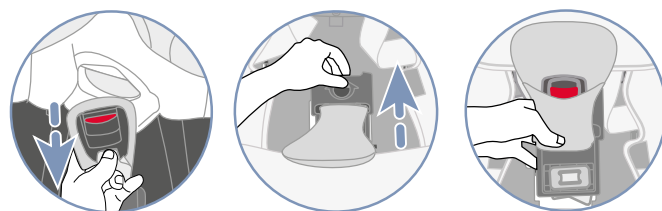
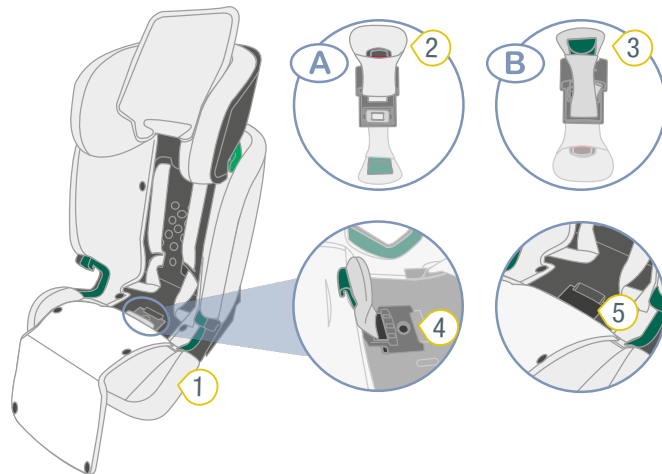
6.1.3 Розміщення 5-точкового ременя



- ① Чохол
- ② Язичок замка
- ③ Плечові накладки
- ④ Гудзик-кнопка
- ⑤ Виїмка
- ⑥ Регульовальний ремень

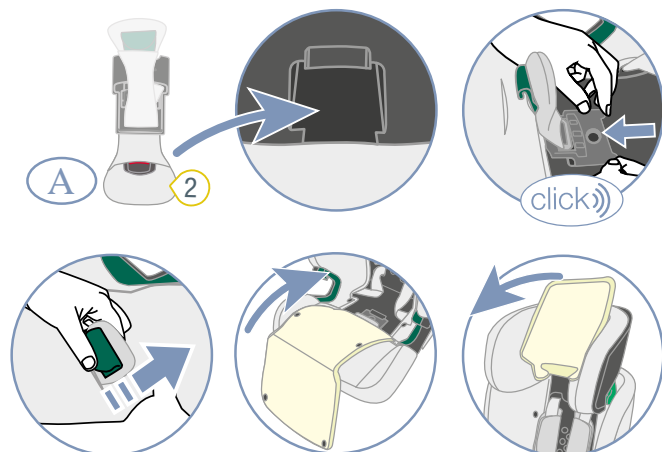
1. Змістіть чохол 1 вперед.
- ІНФО** Чохол 1 кріпиться гудзиками-кнопками.
2. Вставте язички замка 2 у виїмки 5.
 3. Відкрийте обидві плечові накладки 3.
 4. Засуньте плечові накладки 3 під чохол спинки.
 5. Закріпіть плечові накладки 3 під чохлам спинки гудзиками-кнопками 4.
 6. Натягніть прив'язь, потягнувши за регульовальний ремень 6.

6.1.4 Кріплення SecureGuard



- ① Чохол
- ② Замок ременя
- ③ SecureGuard
- ④ Сіра змінна пластина
- ⑤ Ніша

1. Від'єднайте чохол 1 від замка ременя 2.
 2. Підніміть сіру змінну пластину 4 і висуньте її разом із замком ременя 3 в напрямку спинки.
 3. Переверніть сіру змінну пластину 4.
- ✓ SecureGuard 3 знаходиться зверху, а замок ременя 2 – знизу.



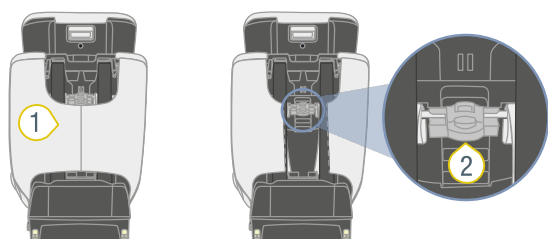
- ② Замок ременя
4. Покладіть замок ременя 2 в нішу 5.
 5. Вставте сіру змінну пластину 4 назад в її кріплення.

- ✓ Сіра змінна пластина **4** засакує з клацанням.
- 6. Протягніть SecureGuard **3** через проріз в чохлах з нашивкою **B**.
- 7. Відкиньте чохол **1** назад.
- 8. Застебніть ґудзики-кнопки чохла **1**.
- 9. Відкиньте чохол підголівника вниз.

① Підголівник можна відрегулювати до зросту дитини 125 см. Щоб використовувати діапазон 125 – 150 см, активуйте його (див. "Розблокувати верхню ділянку", стор. 6).

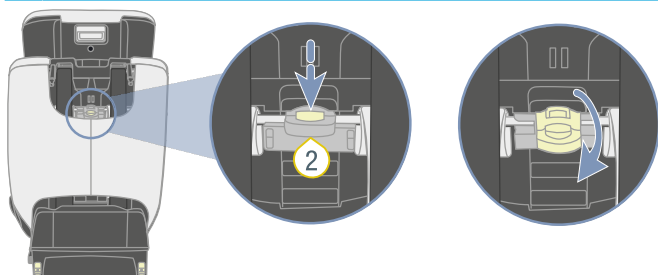
6.2 Переоснащення на вид кріплення А (76 – 105 см)

6.2.1 Натискання перемикача



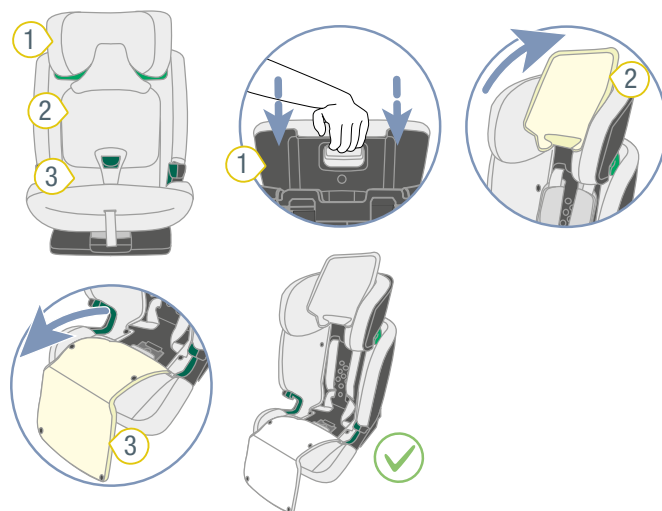
- ① Кишеня
- ② Перемикач

① Перемикач розташований за кишенею **1**.



- 1. Максимально втягніть підголівник.
- 2. Утримуйте кнопку перемикача **3** натиснутою.
- 3. Поверніть перемикач **3** вниз.
- ✓ Перемикач **3** зафіксовано в нижньому положенні.

6.2.2 Підготовка переоснащення

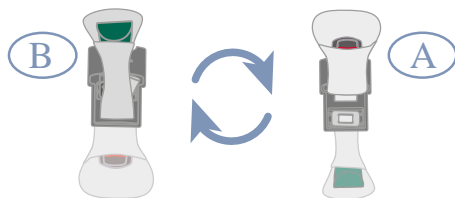
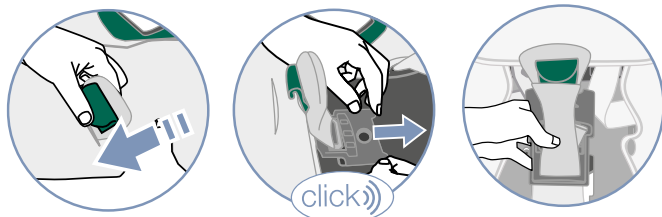
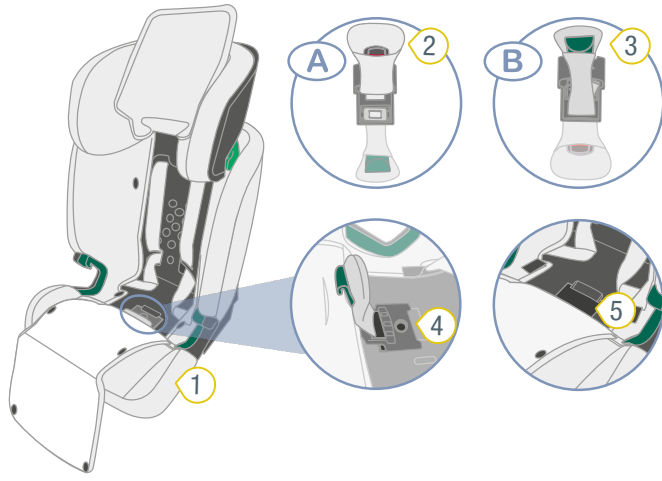


- ① Підголівник
- ② Чохол підголівника
- ③ Чохол

- 1. Перемістіть підголівник **1** в найнижче положення.
- 2. Відкиньте чохол підголівника **2** вгору.
- 3. Змістіть чохол **3** вперед.

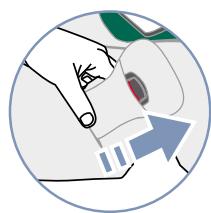
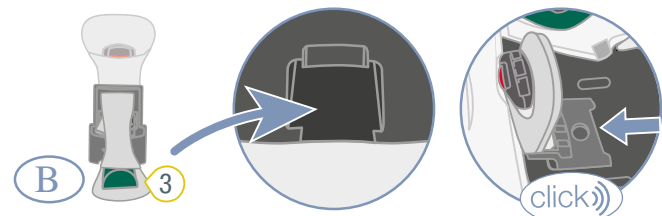
ІНФО Чохол **1** кріпиться ґудзиками-кнопками.

6.2.3 Встановлення замка ременя



- 1 Чохол
- 2 Замок ременя
- 3 SecureGuard
- 4 Сіра змінна пластина
- 5 Ніша

1. Від'єднайте чохол 1 від SecureGuard 3.
2. Підніміть сіру змінну пластину 4 і висуньте її разом з SecureGuard 3 в напрямку спинки.
3. Переверніть сіру змінну пластину 4.
- ✓ Замок ременя 2 розташований зверху, а SecureGuard 3 – знизу.

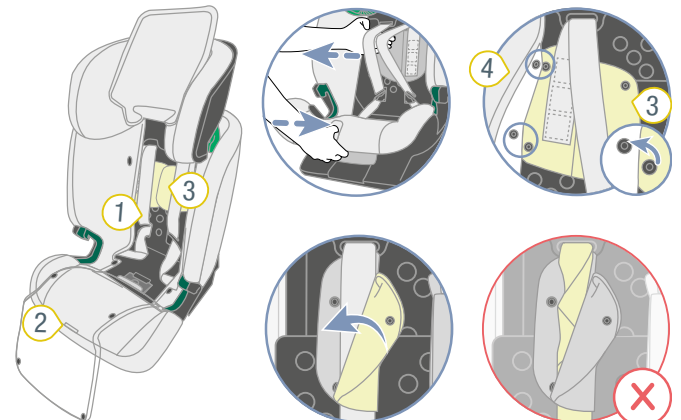


4. Покладіть SecureGuard 3 в нішу 5.
5. Вставте сіру змінну пластину 4 назад в її кріплення.
- ✓ Сіра змінна пластина 4 заскакує з клацанням.

6. Протягніть замок ременя 2 через задній проріз в чохлах 1.

ⓘ Не використовуйте проріз в чохлах з нашивкою В.

6.2.4 Встановлення 5-точкового ременя



- 1 Прив'язь
- 2 Кнопка регулювання
- 3 Плечові накладки
- 4 Чохол

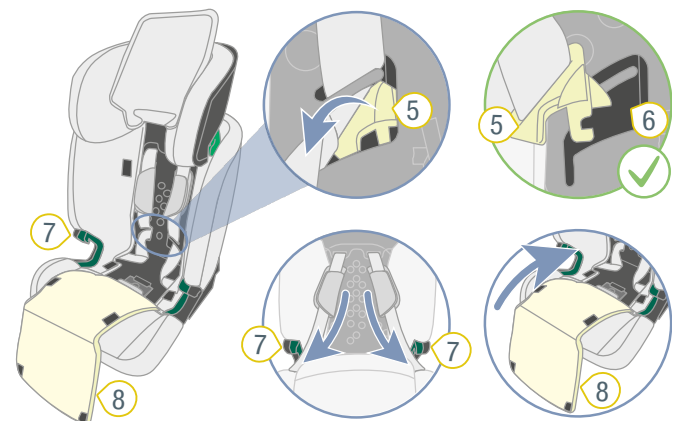
1. Щоб послабити прив'язь 1, натисніть кнопку регулювання 2 і одночасно потягніть обидва плечові ремені вперед.

ⓘ Плечові накладки **не** з'єднані з плечовими ременями. Якщо ви потягнете за плечові накладки, прив'язь **не** ослабне. Тягніть тільки за плечові ремені.

2. Від'єднайте обидві плечові накладки 3 від чохла спинки 4.
3. Закрийте обидві плечові накладки 3.

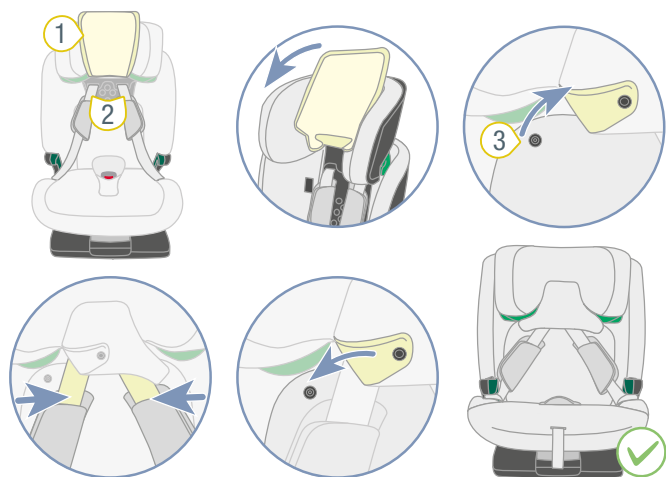
⚠ ЗАСТЕРЕЖЕННЯ

- Переконайтеся, що плечові ремені правильно проходять через плечові накладки.



4. Дістаньте язички замка 5 з передбаченої для цього виїмки 6 на внутрішній частині спинки.
5. Вставте язички замка 5 в темно-зелені напрямні ременя 7.
6. Відкиньте чохол 8 назад.
7. Застебніть гудзики-кнопки чохла 8.

6.2.5 З'єднання плечових ременів з підголівником



① Чохол підголівника ③ Гудзики-кнопки

② Плечові ремені

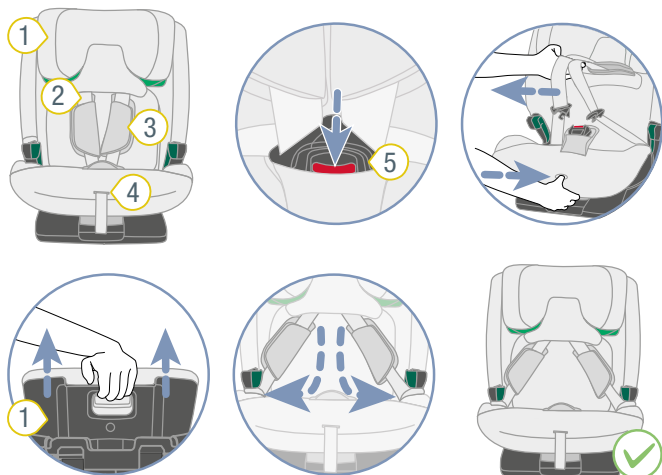
1. Відкиньте чохол підголівника **1** вниз.
2. Розстебніть гудзики-кнопки **3**.
3. Помістіть плечові ремені **2** в прорізи підголівника.
4. Застебніть гудзики-кнопки **3**.

7 Очищення та утримання у справності

7.1 Замок ременя

7.1.1 Видалення замку ременя

Підготовка



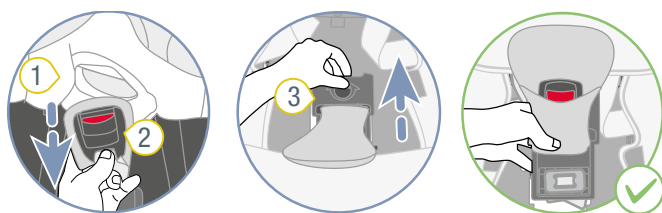
- 1 Підголівник
- 2 Плечовий ремінь
- 3 Плечові накладки
- 4 Кнопка регулювання
- 5 Замок ременя

1. Відкрийте замок ременя 5.
2. Щоб послабити прив'язь, натисніть кнопку регулювання 4 і одночасно потягніть обидва плечові ремені 2 вперед.

❗ Плечові накладки **не** з'єднані з плечовими ременями. Якщо ви потягнете за плечові накладки, прив'язь **не** ослабне. Тягніть тільки за плечові ремені.

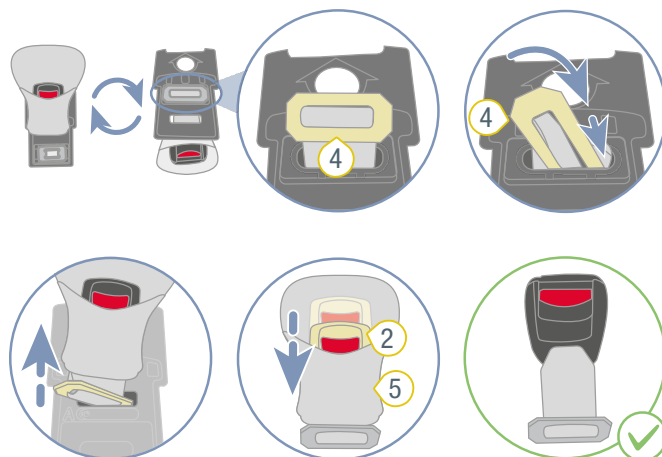
3. Максимально висуньте підголівник 1.
4. Вставте язички замка в бічні напрямні ременя.

Видалення замку ременя



- 1 Чохол
- 2 Замок ременя
- 3 Змінна пластина

1. Від'єднайте чохол 1 від замка ременя 2.
2. Підніміть сіру змінну пластину 3 і висуньте її разом із замком ременя 2 в напрямку спинки.



- 2 Замок ременя
- 5 Чохол
- 4 Металева пластина

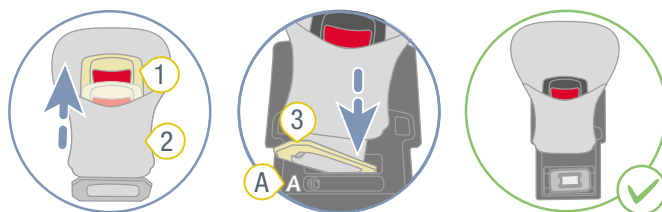
3. Переверніть сіру змінну пластину 3.
4. Протягніть металеву пластину 4 через виріз.
5. Від'єднайте чохол 5 від замка ременя 2.

7.1.2 Чищення замка ременя

1. Замочіть замок ременя щонайменше на годину. Використовуйте для цього теплу воду із засобом для миття посуду.
2. Ретельно промийте замок ременя та витріть насухо.

7.1.3 Встановлення замка ременя

Встановлення замка ременя на змінній пластині



- 1 Замок ременя
- 2 Чохол
- 3 Металева пластина

1. Протягніть металеву пластину 3 через чохол 2.

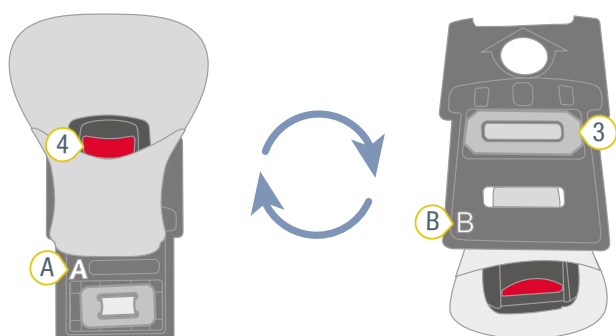
- Протягніть металеву пластину **3** через проріз **A** в сірій змінній пластині.

⚠ ЗАСТЕРЕЖЕННЯ

Ризик отримання травм через незафіксований замок ременя

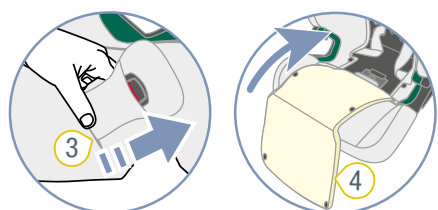
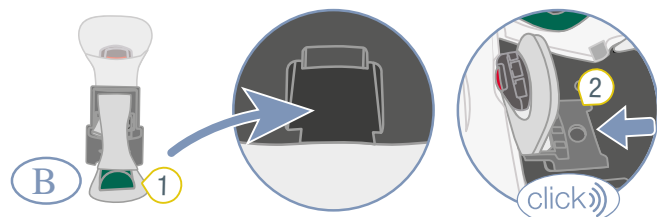
Замок ременя є невід'ємним компонентом безпеки дитячого автокрісла. Якщо замок ременя закріплений неправильно, це може призвести до серйозних травм, у тому числі зі смертельними наслідками.

- Переконайтеся, що червона кнопка **4** спрямована до заглиблення.
- Переконайтеся, що металевая пластина **3** знаходиться в ніші.
- Переконайтеся, що замок ременя надійно з'єднаний із сірою змінною пластинкою, сильно потягнувши за замок ременя.



- 3** Металева пластина
4 Червона кнопка на

Кріплення змінної пластини



- 1** SecureGuard **3** Замок ременя
2 Сіра змінна пластина **4** Чохол на

- Покладіть SecureGuard **1** в нішу.
- Вставте сіру змінну пластину **2** назад в її кріплення.
✓ Сіра змінна пластина **2** заскакує з клацанням.
- Протягніть замок ременя **3** через задній проріз в чохлах **4**.
- Відкиньте чохол **4** назад.
- Застебніть гудзики-кнопки чохла **4**.

7.2 Чохол

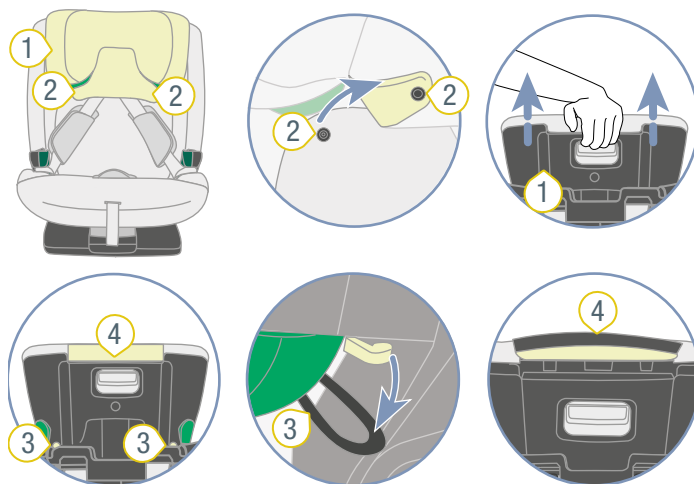
⚠ ЗАСТЕРЕЖЕННЯ

Ризик отримання травми через відсутність необхідних компонентів

Надійна фіксація в цьому разі не гарантована.

- ▶ Забороняється використовувати виріб без чохла сидіння.

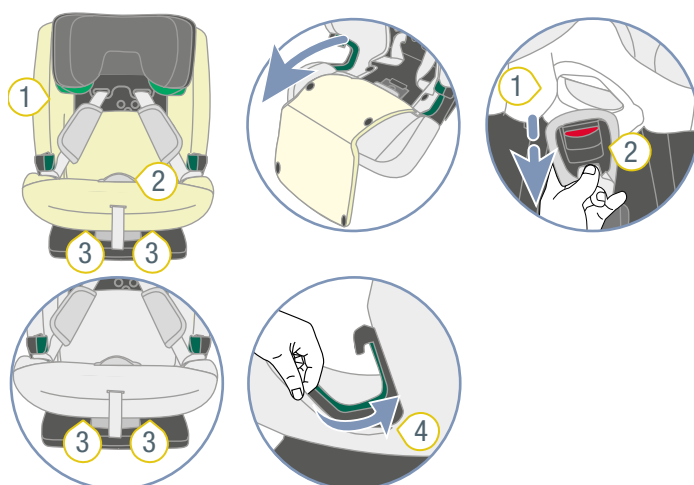
7.2.1 Зняття чохла підголівника



- 1** Підголівник **3** Петлі
2 Гудзики-кнопки **4** Край чохла

- Відкрийте обидві кнопки-гудзики **2**.
- Максимально висуньте підголівник **1**.
- Відчепіть петлі **3**.
- Зніміть чохол підголівника **1**.
- Стягніть край чохла **4** вгору.

7.2.2 Зняття чохла чаші автокрісла



- 1** Чохол **3** Передні петлі
2 Замок ременя **4** Бічний край чохла

1. Змістіть чохол **1** вперед.
- ІНФО** Чохол **1** кріпиться гудзиками-кнопками.
2. Від'єднайте чохол **1** від замка ременя **2**.
3. Відчепіть передні петлі **3**.
4. Звільніть бічні краї чохла **4**.
5. Зніміть чохол **1** в напрямку вгору.

7.2.3 Чищення чохла

- i** Ви можете зняти та випрати в пральній машині такі чохла:
- ▶ Чохол підголівника.
 - ▶ Чохол чаші автокрісла.
 - ▶ Чохол замка ременя.
 - ▶ Чохол SecureGuard.

- ▶ Дотримуйтесь інструкцій на ярлику з символами догляду, пришитому до чохла.
- ▶ Прайте чохол у пральній машині при температурі 30 °C з м'яким пральним засобом, використовуючи програму делікатного прання.
- ▶ Ви можете зняти плечові накладки та випрати їх в теплому мильному розчині.
- ▶ Ви можете очистити пластикові деталі та ремені мильним розчином.
- ▶ Не використовуйте їдкі чистячі засоби (наприклад, розчинник).

7.2.4 Надягання чохла

⚠ ЗАСТЕРЕЖЕННЯ

Небезпека отримання травм при відсутності чохла автокрісла

Чохол є невід'ємним компонентом безпеки дитячого автокрісла. Якщо чохол автокрісла не використовується, це може призвести до тяжких травм, у тому числі зі смертельними наслідками.

- ▶ В жодному разі не використовуйте дитяче автокрісло без відповідного чохла.
- ▶ Використовуйте тільки оригінальні запасні чохла автокрісел Britax Römer.
- ▶ Запасні чохла автокрісел ви можете придбати в спеціалізованому магазині.

- ▶ Щоб знову надягти чохол, виконайте всі дії у зворотному порядку.

⚠ ЗАСТЕРЕЖЕННЯ

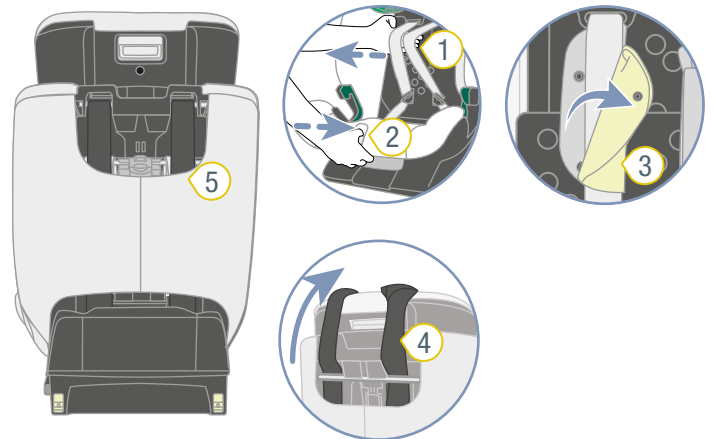
Ризик отримання травм через перекручування ременів

Перекручені ремені негативно впливають на захисну функцію.

- ▶ Переконайтеся, що ремені не перекручені.
- ▶ Переконайтеся, що ремені правильно розташовані в прорізах чохла.

7.3 Плечові накладки

7.3.1 Зняття плечових накладок

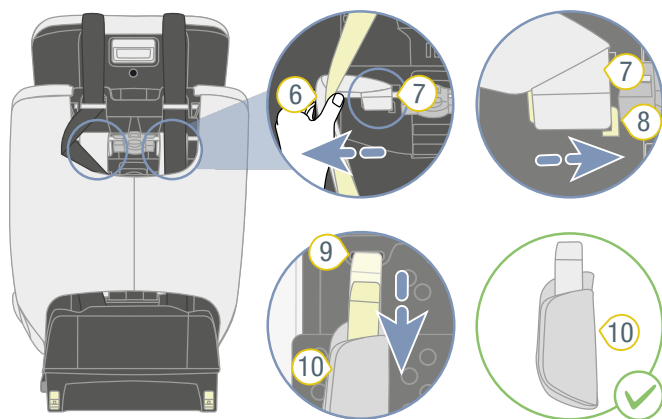


- ① Плечові ремені
- ② Кнопка регулювання
- ③ Плечові накладки
- ④ Якірний ремінь
- ⑤ Кишеня

1. Від'єднайте дитяче автокрісло (див. "Від'єднання дитячого автокрісла, А (76 – 105 см)", стор. 13).
2. Щоб послабити прив'язь, натисніть кнопку регулювання **2** і одночасно потягніть обидва плечові ремені **1** вперед.

i Плечові накладки **не** з'єднані з плечовими ременями. Якщо ви потягнете за плечові накладки, прив'язь **не** ослабне. Тягніть тільки за плечові ремені.

3. Відкрийте обидві плечові накладки **3**.
4. Покладіть якірний ремінь **4** вперед на автокрісло.
5. Відчепіть кишеню **5** вгорі.



- ⑥ Плечовий ремень
- ⑦ Петля ременя
- ⑧ Пластиковая планка
- ⑨ Проріз для ременя
- ⑩ Плечові накладки

6. Трохи витягніть плечові ремені **6** так, щоб було видно петлі ременів **7** плечових накладок **10**, які знаходяться під ними.
7. Зніміть петлі ременів **7** з пластикових планок **8**.
8. Витягніть вперед плечові накладки **10** з прорізів для ременів **9**.

7.3.2 Надягання плечових накладок

⚠ ЗАСТЕРЕЖЕННЯ

Ризик отримання травм через відсутність плечових накладок

Плечові накладки є невід'ємним компонентом безпеки дитячого автокрісла. Якщо плечові накладки не використовуються, це може призвести до тяжких травм, у тому числі зі смертельними наслідками.

- ▶ В жодному разі не використовуйте дитяче автокрісло без відповідних плечових накладок.
- ▶ Використовуйте тільки оригінальні плечові накладки Britax Römer.

- ▶ Щоб знову надягти плечові накладки, виконайте всі дії у зворотному порядку.

⚠ ЗАСТЕРЕЖЕННЯ

Ризик отримання травм через перекручування плечових накладок

Перекручені ремені негативно впливають на захисну функцію.

- ▶ Переконайтеся, що плечові накладки та ремені не перекручені та не переплутані.
- ▶ Переконайтеся, що плечові ремені правильно розташовані у плечових накладках під чорною захисною кромкою.

7.4 Усунення проблем

Замок ременя

Замок ременя є невід'ємною частиною дитячого автокрісла та виконує важливі функції щодо безпеки дитини. Переконайтеся, що замок ременя працює бездоганно.

Можливі проблеми:

- Після натискання на червону кнопку відмикання язички замку висуваються повільно.
- Язички замку не фіксуються.
- Язички замку фіксуються, але без клацання.
- Язички замку важко входять в замок.
- Щоб відкрити замок ременя, доводиться докладати занадто багато зусиль.

Рішення проблеми:

- ▶ Очистіть замок ременя (див. "Чищення замка ременя", стор. 29).

Кріплення ISOFIX

Кріплення ISOFIX є невід'ємною частиною дитячого автокрісла та виконує важливі функції фіксації дитячого автокрісла. Переконайтеся, що кріплення ISOFIX працює бездоганно.

Можлива проблема:

- Запірні важелі ISOFIX дитячого автокрісла не з'єднуються зі скобами кріплення ISOFIX автомобіля.

Рішення проблеми:

- ▶ Очистіть скоби кріплення ISOFIX автомобіля.

8 Зберігання та утилізація

8.1 Зберігання

Якщо ви не збираєтеся використовувати виріб протягом тривалого часу, дотримуйтеся наступних вказівок.

- ▶ Зберігайте виріб в надійному та сухому місці.
- ▶ Підтримуйте температуру зберігання від 20 до 25 °C.
- ▶ Не кладіть на виріб важкі предмети.
- ▶ Не зберігайте виріб поруч із джерелами тепла або під прямим сонячним промінням.
- ▶ Захищайте виріб далеко від вологи, вогкості, рідин, пилу та сольового туману.

8.2 Утилізація

- ▶ Не розбирайте виріб.
 - ▶ Не допускайте використання пошкодженого виробу третіми особами.
-
- ① Розріжте плечові ремені.
Видаліть наклейку з допуском.
-
- ▶ Дотримуйтеся заходів з утилізації, що діють у вашій країні.

9 Контактна інформація

Якщо у вас є питання, зв'яжіться з нами:

BRITAX RÖMER Child Safety EMEA

www.britax-roemer.com

contact@britax.com

BRITAX RÖMER Kindersicherheit GmbH

Theodor-Heuss-Straße 9

89340 Leipheim

Німеччина